

III

P-15

ЎЗБЕКИСТОН МАДАНИЯТ ВАЗИРЛИГИ
ЖУМҲУРИЯТ МЕТОДИКА ХОНАСИ

ИСҲОҚ РАЖАБОВ

МАЛОМ АСОСЛАРИ

(Урта ва олий ўқув юртлари учун методик қўлланма)

ТОШКЕНТ — 1992

11
5
ЎЗБЕКИСТОН МАДАНИЯТ ВАЗИРЛИГИ
ЖУМҲУРИЯТ МЕТОДАКА ХОНАСИ.

ИСЛОҚ РАЖАБОВ

МАҚОМ АСОСЛАРИ.

/урта ва олий уқув йртлари учун методик қулланма/

~~45986~~

ТОШКЕНТ 1992 й.



ВХУМ

га

Маъсул муҳаррир:-

Тошкент давлат консерваториясининг доценти,
санъатшунослик номзоди Равшан Юнусов.

Нашрга тайёрловчи ва мусиқа муҳаррири:-

Ўзбекистон маданият вазирлиги Жумҳурият методика хонаси
методисти Ботир Матёқубов.

Нашр учун маъсул:-

Ўзбекистон маданият вазирлиги Жумҳурият методика хонаси
катта методисти Зоида Толипова.

С Ў З Ъ О Ш И .

Ўзбек халқининг бой, узига хос, кунқатлам ва серуслуб мусиқа меросини туплаш, ҳужжатлаштириш, унинг илмий-назарий асосларини урганиш ҳамда амалий, ижодий узлаштириш борасида утган ярим асрдан зиёдроқ вақт мобайнида улкан ютуқлар қўлга киритилди. Кейинги йилларда Улкамизда бу ишларни изчил давом эттириш билан бир қаторда ёш авлодни бу жабҳалардан мунтазам равишда воқиф қилиб бориш, тингловчиларнинг талаб ва эҳтиёжини янада тулароқ қондиришга қаратилган маъсул вазирлар кундаланг бўлиб турибди. Бу ўринда аввало маданият ва санъат ўқув юртларида жаҳон халқлари мусиқа санъатининг адабиёти ва тарихини пухта ўргатиш, айниқса Ўзбек миллий ва маҳаллий бадиий анъаналарни муфассал узлаштириш, мусиқий-назарий қонуниятларни чуқурроқ идрок эттириш каби муҳим масалалар ҳамон долзарб аҳамият касб этмоқда.

Қўзланган мақсадларга эришмоқ учун бир қанча янги тадбир-чораларни амалга ошириш лозимдир. Бинобарин, Ўзбек халқи мусиқа меросининг турли қатламларига - росмана халқ мусиқаси, дostonчилик, мақомчилик, ўтмиш ва замонвий бастакорлик ижодиётига бағишланган махсус ўқув фанларни жорий этиш, ўз навоатида уларни янгиланган ўқув дастурлари, қўлланималар, дарсликлар билан таъминлаб бориш - шулар жумласидандир.

Тағдим этилаётган ўқув қўлланимининг муаллифи - Ўзбекистон мусиқа маданиятининг атоқли арообларидан бири, йирик олим, моҳир созанда, жангуяра устоз, санъатшунослик доктори Исҳоқ Ражабов /1927 - 1962/ асосан урта асрлар Шарқ мусиқий-назарий мероси, шунингдек ўзбек халқ мусиқаси, айниқса мақом ижодиётининг энг омурали олимидони сифатида тан олинган. Унинг IX - XVIII асрларда битилган унлаб мусиқа рисоалари изасидан олиб борган кенг қуламли тадиқотлари, 1968 йилда чоп этилган "Мақомлар масаласига доир" номли китоби ҳамда 1971 йилда ёқланган "Мақомлар" мавзусидаги докторлик диссертацияси ушбу ута мураккаб соҳаларнинг ёритилиш йўлига салмоқли ҳисса бўлиб қўшилди. Натижада бир қанча илгари мавҳум ва муаммоли бўлган масалалар ўз ечимини топиб, мақомотнинг узун тарихи ва талайгина қонун-қоидалари ойдинлашди. Бу тадиқотлар туфайли мақомшунослик фани қаддини ростлади, кейинги изланишларга ҳам оарқарор замин яратилди.

Алк бор нашр эттирилаётган Устоз Исҳоқ Ражабов қаламига мансуб "Мақом асослари" илмий-ўқув рисоласи 70 чи йилларнинг

урталарида ёзилган. Уша кезлари муаллиф Тошкент давлат консерваториясининг Шарқ мусиқаси кафедрасида профессор лавозимида муаллимлик қилиб, булажак созанда ва хонандаларга "Мақом асослари" фанидан сабоқ берарди. У талабалар ва ёш муаллимларнинг махсус ўқув адабиётга булган эҳтиёжини қисман қондириш мақсадида ушбу қўлёзмани тез орада лекциябоп қилиб тайёрлаб берган. Унинг маълумоти билан билимгоҳнинг узида фойдаланиш учун 1978 йилда санокли нусхада кўпайтирилди, бироқ, афсуски, расмий нашр эттириш масаласи охиригача қолди

"Мақом асослари" Исҳоқ Ражабовнинг сунги илмий ишларидан бўлиб, ниҳоятда муҳим ва зарур вазифани амалга оширишга қаратилгандир. Унда кўҳна ва ҳамisha навқирон мақом санъатига доир қисқача тарихий маълумотлар берилиб, асосий урин мақом турларини шарҳлашга, Шашмақом, Хоразм мақомлари ва Тошкент - Фарғона мақом йулларининг мусиқий таҳлилига ажратилган. Ушбу ўқув қўлланманинг беқиёс қиймати шундаки, мусиқашуносликда биринчи бор Шашмақом мажмуасига кирган Бузрук, Рост, Наво, Дугоҳ, Сагоҳ ва Йроқ мақомлари таркибидаги деярли барча чолғу ва ашула асарлари туркумли ҳолда ҳамда жонли ижро билан узвий боғлиқ даражада батафсил мусиқий таҳлил этилган.

Шуни ҳам алоҳида қайд қилиш жойиздирки, мазкур қўлланмада ёритилган мавзуларни муаллифнинг "Мақомлар масаласига доир", Ёнус Ражабийнинг олти жилдлик "Шашмақом", Матниёз Ёсуповнинг уч жилдлик "Хоразм мақомлари" нота ёзуви нашрларига мурожаат қилмасдан ҳамда "Шашмақом" номли пластинка ёзувлари тўпламидан фойдаланмасдан туриб узлаштириб олиш қийин. Ёмладан, Шарқ халқлари мақомчилигининг келиб чиқиши, "12 Мақом" мажмуаси, мақомларнинг лад ушмалари, авж ва намуд масаласи, қолаверса мақомларнинг чолғу ва ашула ижрочилигига тегишли қатор-қатор мавзулар муаллиф тамонидан атайлаб қисқартирилиб берилган ва мажбур адабиётга қаралсин деб ўқтирилган.

И.Ражабов ўқувчига тушунарли бўлиши учун махсус атамаларнинг барчасини тор лугавий маъноларидан тортиб шеърий ва мусиқадаги тушунча доирасигача аниқ тасвирларини келтирган. Асар жиддий илмий-мусиқавий мавзу ва масалаларни ёритишга бағишланган бўлса - да, у содда ва рагон тилда баён этилиши билан ўқувчига қўлайлик туғдиради.

Турли ихтисосларни эгаллаётган мусиқачиларга, қолаверса жами мусиқа ихлосмандларига мақом хусусида билим, тушунча, дид ва савияни ўстиришга, мақом санъати соҳасида чинакам саводхон

булиб етишишга устознинг "Мақом асослари" рисоласи яқиндан кўмак берувчи қўлланма бўлиб хизмат қилади деган ўмиддамиз.

Равшан Ёнусов
санъатшунослик номзоди.

Мақом санъати кўпчилик Шарқ халқлари мусиқа меросида мавжуд бўлиб, миллий мусиқанинг асосини ташкил этади. Мақомлар назарий ва амалий асосларга эга, зеро мазкур халқлар мусиқасининг устозона услубидаги намунасидир. Мақомлар, хусусан ўзбек ва тожик халқларининг бадий мулки бўлмиш бизгача етиб келган Шашмақом кўп асрлар давомида бу соҳада олиб борган ижодий изланишлари самарасидир. Устоз созанда ва хонандалар кейинги авлодларига кўз қорачиғидай асраб бизгача етказиб келган мақом асарлари ҳозирги кунда нафосат дунёсидаги энг зўр, беқиёс қимматга эга бўлган мусиқа санъатимиз бойликлари сифатида чинаккам халқ мулкига айланди.

Мақомлар маълум тартибда яратилган туркумли мусиқий мажмуа бўлиб, бастакорлик ижодиётининг ўзига хос сайқал берилган туридир. Мақомлар кенг маънода халқ мусиқаси қомусидир. Чунки уларда хусусан Шашмақомда ўзбек ва тожик халқлари мусиқасига хос вазн хусусиятлари, садо - оҳанглар, доира усуллари, шеърийят билан халқ ашула йулларининг боғланиш қоидаларига асосланган қатор жабҳалар ўз тулақонли ифодасини топган. Шу сабабли, ҳозирда мақом масалаларини урганишга, мақом ижрозчилигидаги услубларни аниқлаш ва ўзлаштириш ишига жиддий аҳамият берилмоқда.

Мақом нима? Мақом арабча "жой", урин, макон", мусиқа тушунчасида эса чолғу асбобларида товуш ҳосил этиладиган жой, яъни аслида парда маъносини билдиради. Мақом муайян пардадан бошланадиган лад - тоналликни, ҳамда уларга мос келадиган куй ва ашулалар мажмуасини ҳам ифодалайди. "Ғиёсул - лугат" қомусининг муаллифи Ғиёсуддин Утмиш олимларининг мулоҳазаларига таяниб, мақом иборасини қуйидагича таърифлайди: "Мақом - пардаи сурудро ғўянд" - "Мақом деб куй ва ашулалар пардасига айтилади". Бу ерда куй ва ашулалар бошланадиган парда ҳамда улар ҳаракат этадиган лад товушқаторлари ҳисобга олинган албатта.

Мақомлар куйларнинг лад ҳамда тоналлик тушунчалари билан боғлиқ экан, уларнинг юзага келиш тарихи жуда қадим замонларга, мазкур касб эгалари тамонидан яратилган мусиқа асарлари пайдо бўлган даврларга бориб тақалади. Мақомлар ҳар бир халқнинг ўзига хос мусиқа бойликлари заминиде, атоқли созанда, хонанда ва бастакорлар ижодиёти туфайли узоқ тарихий - маданий тараққиёт жараёнида юзага келган. Лекин, мақом атамаси Шарқ халқлари мусиқасида, тахминан IX асрлардан бошлаб қўлланила бошлаган. Чунки, XIII - X асрларда янон олимлари, аниқса Эклидис, Евклид

Арасту, Аристотель каби олимларнинг мусиқа назариясига бағишланган асарлари араб тилига таржима қилиниб, уларга шарҳлар ёзила бошланди. Мақомларнинг назарий масалалари қайта ишлаб чиқилди. Бундан араб ва бошқа Шарқ халқларида IX асргача мусиқа назарияси бўлмаган - деган хулоса чиқариш ярамайди. Йҳё бин Али Йҳё бин Аби мансур /вадоти ҒИ2/нинг, мусиқага доир асариде араб ва бошқа мусулмон Шарқи халқларида янон мусиқа назарияси таъсир кўрсатмасдан анча бурун, ерли халқларнинг ўз мусиқа назарияси мавжуд бўлгани ҳақида гапирилади. лекин, Берунийнинг ёзишича, бошқа халқларда бўлгани каби, Урта Осиё халқларининг қадимий ёзма ошдалари араб истилоси даврида, бошқинчилар тамонидан ёқиб, йуқотилиб боорилган эди. Шу сабабли, бевосита мусиқага доир маданий едгорликларимиз ҳам бизгача етиб келмаган.

Мусиқага доир ёски манбалардан маълумки, мақомларнинг тарихин - назарий ва амалий тамонлари бор. Уларнинг назарий масалалари IX - XV асрларда яшаб ижод этган ал - Киндий, ал - Ғаробий, ал - Ҳоразмий, Абн - Сино, ал - Урмавий, аш-Шерозий, ал - мароғий, жомий ва ал - Хусайний каби бувк олимларнинг рисолаларида чуқур илмий асосда шарҳлао берилган. Шунн қайд этил дозимки, мусиқа назарияси ҳамма Шарқ халқларида баъзи тафовутларни ҳисобга олмаганда деярли бир хил мазмунда бўлган. Латто мақомлар, шўббалар номи ҳам ухлаш эди. Лекин, уларнинг мусиқий маъмуни ҳар бир халқнинг ўзига хос бўлиб, бир - бирдан тубдан фарқ этган.

Утмишдаги мусиқий назарий рисолаларда Ун икки мақом /Дувоздаҳ мақом мажмуаси ва унга кирган 24 шўба ва олти овоза ҳақида мулоҳаза яритилади. Ҳозирда баъзи олимлар ўртасида мунозарага сабаб бўлиб келган бир қанча масалалар бор. Масалан: Ун икки мақом Урта Осиёда жорий бўлганими? Ёки унинг куй ва ашула йуллари бу ерда ижро этилганими? Ун икки мақомнинг Шашмақомга қандаи алоқаси бор? . . . ва ҳоказо.

Маълумки, Темур давридан бошлаб, то XVIII асргача яратилган мусиқа рисолаларида, адабий, тарихий ва бадий манбаларда мақомлар устида ижодий иш олиб борган созанда - бастакорлар, улар яратган куй ва ашулалар номлари келтирилади, уларнинг қайси мақомга тегишли экани, доира усуллари ҳақида гапирилади. Мусиқа рисолаларида келтирилган Ун икки мақомларнинг пардалари,

- I. Мақомларнинг Утмиш мусиқа назарияси ҳақида қаралсин: Абдурахман Джами, "Трактат о Музики" Тошкент 1960; Исҳоқ Ражабов "Мақомлар масаласига доир" Тошкент 1963.

олти мақомдаги шаклига деярли мос келади ёки улар жуда яқиндир.

✓ XVI – XVII аср олимларидан Нажмиддин Кавкабий ва Дарвиш – Али Чангий каби олимларнинг рисоаларида Бухоро хонлиги даврида жорий этилган Ўн икки мақом ва улар асосида куй ашулалар басталаган санъаткорлар ҳақида гапирилади. Демак, бундан Ўн икки мақом Ўрта Осиёда XVII асрда ҳам қўлланилган, – деган фикрига келиш мумкин. Биз бир неча далилларга суяниб Шашмақом тахминан XVIII аср урталарида, узидан олдинги мақом ижодиёти анъаналари асосида узил – кесил шаклланишини исботлашга уриндик. Мақомларнинг дастлабки намуналари Шарқда ҳозиргидек нота ёзувлари бўлмагани учун бизгача етиб келмаган. Шунинг учун, уларни эндиликда Шашмақом мусиқаси асосида тасаввур этишимиз мумкин.

4. Ўн икки мақомнинг Шашмақомга муносабати масаласига келсак, улардаги мақом ва шўбалар номи кўпинча бир хил. Бу эса Ўн икки мақомдаги айрим мақом ва шўбалар олти мақомга бирлаштирилиб, яхлит туркум ҳолига келтирилганидан дарак беради. Шашмақом таркибида Ўн икки мақомдаги номлар учрашини ҳисобга олиб, бу ерда Ўн икки мақом ва уларнинг шўбаларини санаб утамиз. Ўн икки мақом мажмуасига қуйидаги мақомлар, уларнинг маълум кўринишлари – овоза ва шўбалар киради: Ушқоқ, Наво, Буслиқ, Рост, Ҳусайний, Хижозий, Роҳавий, Зангула, Ироқ, Исфаҳон, Зирафқанд, Бузрук.

Овозлар: Навруз, Салмак, Гардринийа, Гавашт, Мойя, Шаҳноз.

Ўн икки мақомнинг шўбалари қуйидагича аталади: Дугоҳ, Сегоҳ, Чоргоҳ, Панжгоҳ, Ашийран, Баётий, Наврузи Араб, Наврузи Хоро, Наврузи Баётий, Ҳисор, Нухуфт, Уззол, Авж, Найриз, Мубаркаб, Рақб, Наврузи Сабо, Ҳумсон, Зовулий, Исфаҳонак ва Руий Ироқ, Бастан Нигор, Ниҳованд, Жавзий, Мухайяр.

Ш А Ш М А Қ О М .

Шашмақом шакли бастакорлик санъатининг маҳсулидир. Бастакорлик анъаналари ҳам жуда қадимдан бошлаб давом этиб келмоқда. Темурийлар, аynиқса Навоий даврида, кейинчалик XVI – XVII асрларда бастакорлик санъати юксак даражада бўлганлиги қўлзма намуналардан маълум.

Бастакор сузи тожикча бўлиб, боғловчи, басталовчи маъносини англатади. Утмишда бастакорларнинг фаолияти турлича бўлган. Дастлаб улар мақомлар ва халқ мусиқа асарлари асосида бастакор куй ва ашулалар яратганлар. Яна, бастакорлар мақом пардалари негизда янги – янги қўллар, яратганлар, тасвир куйга янги пардалар киритиб, ёки уни бозқа доира усулига тушириб, қозибали

ва мукамил асарларни юзага келтирганлар. Винобарин, шеър матнларининг ашулага шаклан ҳамда мазмунан мослаб туширилишига ҳам алоҳида аҳамият берганлар. Шашмақомдаги туркумларнинг юзага келишида бастакорлардаги бундай тажриба алоҳида аҳамият касб этади. Баъзан шўбалар, масалан, Бузрук мақомидаги Талқини Уззол, Насри Уззол ва Уфари Уззол қисми оҳангдош ашулалар бўлиб, фақат доира усули ва шеър улчовидангина фарқ этади. Шашмақом туркумлари кўпинча ашулаларнинг янгидан – янги вариантларини яратиш билан такомиллаштирилади.

Шундай қилиб, Шашмақом утмишдаги бастакорлик анъаналарининг маҳсули сифатида, мақомчиликдаги бой тажрибага асосланган ҳолда юзага келди. Кейинги икки асрдан кўпроқ, ўтган давр ичиде, бир созанда – хонандадан иккинчисига озгаки тарзда ўтиб келиши жараёнида Шашмақом тобора жуда катта ўзгаришларга учради ва бизгача етиб келди. Бу нарса XIX асрда тузилган ва мақомларга айтилган шеър қўлламларидаги мақом ва шўбалар номи, шеър улчовларини, ҳозирги мақом қисимлари билан солиштирилса, яққол сезилади.

Шашмақом узбек халқи мусиқа меросида жуда катта урингутади. Шашмақом қўлларида миллий ва маҳаллий мусиқанинг бой оҳанглари, ва **хусусиятлари**, доира усуллари ва ашулалар шеърларини мослаб тушири билиш қондаларига боғлиқ қатор томонлар муҳассамланган.

Халқ мусиқа асарларининг қайси бирини олиб қарамағи, улару ёки бу мақом ёки унинг шўба пардаси, куй тузилиши, доира усулига жуда ўхшашлигини билди олиш мумкин. Кейинги кузатишлар Шашмақом, халқ мусиқа меросининг асосини ташкил этади дейишга ишон беради. У 250 га яқин қолғу ва ашула қўлларини ўз ичига олади. Улар асосида яратилган юзлаб халқ куй ва ашула намуналари, сўрнай қўллари ҳисобга олinsa, мақомларнинг халқ мусиқасида тўтган мавқеи нақадар баланд эканини яна бир бор билиб олиш мумкин.

Шашмақомга кирган олти мақомнинг ҳар бирига алоҳида тўхталиб ўтишдан аввал мақомларнинг тузилиш қондалари ҳақида умумий тарзда тушунча берамиз.

Шашмақом тожикча олти мақом демакдир. Шашмақом таркибдаги Бузрук, Рост, Наво, Дугоҳ, Сегоҳ, ва Ироқ мақомларининг ҳар бири ийрик шаклдаги туркум асарлар бўлиб, 20 тадан 45 тагача катта ва кичик ҳажмдаги мақом қўлларини ўз ичига олади.

Утмишда мақомларнинг икки этилишида танбур ва доира ётачки

созлардан ҳисобланган. Мақом қисмлари туркум тарзида ёки якки куй ва ашулалар тарзида якка навозанда хонанда ёки дасталар тамонидан ижро этилган. Журнавозлик таркибида Иккита танбур, битта дутор, битта қубуз ёки сато, доира ва бир неча ҳамнафас хонандалар бўлган. Қуриниб турибдики, дастага ёлғиз торли асбоблар киритилган. Бизнингча танбурнинг етакчи соз деб қабул қилинишига ҳам маълум сабаб бор. У турли мақомларга мослаб сошлашга қулай бўлган. Мабоодо ашулачининг овози кенг диапазонли мақом йулларига ета олмаса, уни бир - икки пардага паст қилиб сошлаш мумкин эди. Олти мақомларга асбобларни сошлашда ҳам танбур қандайдир улчовли соз бўлган. Бинобарин уни турли мақомларга мослаб сошлаш мумкин. Шу сабабли олти мақомга танбур уч хил / квинта, кварта ва катта секунда / қилиб созланган ва Мезроби Рост, Мезроби Сегоҳ, ҳамда Мезроби Наво деб номланган.

Ҳозирда эса вазият бутунлай ўзгарди. Илгари мақом дасталарига киритилмаган чанг, най, қўшнай, гижжак, қашқар рубоби сунги йилларда эса уд, қонун каби созлар киритилиб, гуруҳ анча кенгайтирилди, бинобарин мақом чолғу йулларининг оҳангдор, жозибали ижро этилиши учун янада бой имкониятлар яратилди. Мақомларнинг ҳар бири икки бўлимдан - чолғу ва ашула бўлимидан иборат.

МУШКИЛОТ БУЛИМИ.

Мақомларнинг чолғу бўлимларида бир хил ном билан аталадиган чолғу қисимлари бўлиб, уларнинг оҳанглари турлича бўлсада, доира усуллари бир хилдир. Улар Тасниф, Таржи, Гардун, Мухаммас ва Бақил номлари билан машҳурдир. Мақомларда номдош бўлмаган чолғу қисимлар ҳам учрайди. Масалан: Навода - Нағмаи Ораз, Дугоҳда - Пешрави Дугоҳ ва Самои Дугоҳ, Сегоҳда - Ҳафифи Сегоҳ ва ҳоказо.²

Мақом чолғу йулларининг куй тузилиши мураккаб бўлсада, ўзининг ранг - баранглиги, оҳангдорлиги билан эшитувчини мафтун этади. Улар учун хос нарса шуки, ҳар бир чолғу қисм хона ва бозғуйлардан таркиб топган.

Хона - уй, бўлма, мусиқа ислоҳотида куйнинг ўзгарувчан ва фаол ривожланувчи бўлагидир. Унда куй оҳанглари ўзгариб, янгича услубда авжа тамон ҳаракатланиб боради ва бош пардага

1. Тасниф - синифланган, тартибланган; Таржи - қайтарма, куй, нақорат; Гардун - қалақ, осмон гардиши; Мухаммас - бешлик, беҳланган; Сақил - вазмин, оғир, ва ҳоказо.
2. Нағма - мусиқий товуш; пешров - олдинда борувчи; Самоъ - тинглов; Ҳафиф - енгил.

қайтиб тушади. Хоналар турайли куй мазмунан боғиб боради.

Бозғуй - тожик тилида - қайта айтиш, қайтариқ демакдир ва бу тузилма куйнинг хоналаридан сўнг такрорланади, бинобарин уларни тугалловчи вазифасини ҳам бажаради. Хоналар билан куй такомиллашади, мазмунан чуқурлашади ва боғийди. Бозғуйлар эса, мусиқий фикрни яқунлаб, умумлаштириб беради. Мақом чолғу йулларида хоналарнинг такомиллашувида кўпинча "Пешрав" дейилган куй қисмлари катта аҳамиятга молик. Пешрав тожикча - олдинга юрвчи, олдинга ҳаракат этувчи, деган маънони англатади. Улар хоналарнинг куй ҳаракатида турли оқаландликларда бир неча бор такрорланади ва бозғуйга уланиб кетади. Пешравлар кишига кутаринки руҳ бахш этади.

Мақомларнинг чолғу йуллари, баъзи сабабларга кўра, узоқ вақт ижро этилмасдан келди. Масалан, Ўзбекистон радиоси ҳузуридаги мақом дастаси репертуарида Мухаммаси Баёт, Таснифи Дугоҳ, Самои Дугоҳ, Гардуни Сегоҳ ва мақом ашула йулларининг айрим чолғу вариантлари ижро этиларди. / Насри Сегоҳ, Нимчупони каби /¹ шу сабабли, кўпроқ мақомларнинг халқ орасида машҳур бўлган намуналари Чули Ороқ, Мирза Давлат, Чули Курд, Абдурахмонбеги, Беги Султон, Шамой, Мискин, Ажам, Насуруллои каби якка ва туркумли куй йуллари чалинади.

Мақом чолғу қисмларида доира усуллариининг ҳам ўрни каттадир. Масалан: тасниф ва Таржи қисмлари бир хил доира усулида ижро этилади; баъзан бошқа мақомларда қисқа шаклда икки - уч тактли ёки Таржои Ироқдаги каби, беш тактли бўлиб ҳам келиши мумкин. Гардун, Мухаммас, Сақил, Ҳафиф, Самои каби иборалар билан аталувчи чолғу қисмлари шу ноили доира усуллари ифодасидир. Бу ерда бир нарса муҳимки, Мухаммас ва Сақил қисмлар доира усуллари худа мураккаб бўлиб, Мухаммасларда 16 такт, Сақилларда 24 тактни ташкил этади. Шу билан бирга улардаги хона ва бозғуйлар ҳамми бир - бирига тенг.

1. Кейинги йилларда бу соҳадаги вазият биринчи яхшиланди.

НАСР БУЛИМИ.

Шашмақомнинг ашула булими шўбалари ҳам бастакорлик санъати анъаналарининг маҳсули сифатида взога келган. Утмиш даврларда яшаб ижод этган шоир ва олимларнинг асарларида бизга унча тушунарли булмаган, куй, қушиқ ва ашулаларнинг шакли ва яратилган услубларига тааллуқли маъдумотларга дуч келинади.

Вундай китобларни варақлар эканмиз, мақомлар ва уларнинг шўбалари, номи, бастакорларнинг исмлари, уларнинг ҳаёти ва ижодий фаолиятига тааллуқли қимматли сатрларни ўқиймиз. Бундай асарларда бастакор мақом йулларига янги куйлар, ашулалар боғлагани ҳақида гапирилади. Бу куй шакллари қор, қавл, амал, пешрав, нақш, савт ва тарона номлари билан машҳур бўлиб, улар Шашмақом таркибида ҳам учрайди, бинобарин умумий тарзда тароналар номи билан аталади. Шундай бўлсада, Нақш, савт, пешрав, амал, тарона, шаклларини нисбатан ажратиб олиш мумкин.

Масалан: Пешравни олайлик.

Шашмақомнинг деярли ҳамма чолғу йуллари пешрав оҳангларидан тузилган. Бу фикрни XVI – XVII асрда яратилган мусиқа рисоаларидаги маъдумотлар ҳам тасдиқлайди. Лекин Шашмақомдаги пешравлар утмишдагига қараганда анча мураккаб ва тақомиллаштирилган шаклдадир. Пешрав йулларини тинглаб қўрилса, нагста паронама – парона ҳаракат қилаётган пешав тузилмаларининг ичида оҳанг ўқорига ҳаракат қилаётгани ва куйни ташкил этадиган хоналар взога келаётганини ажратиб олиш мумкин.

Энди нақшга келсак, бу атама безак маъносида ишлатилади ва шашмақомнинг наср дейилган шўбаларига мосланиб басталанadi. Нақшлар енгилроқ ашула йуллари бўлиб, мураккаб ва вазминроқ ижро этиладиган наср шўбаларига уланиб айтилади. Нақшлар тароналардан куй тузилиши жиҳатдан бошқа ашула йулларидан ажралиб туради. Утмишда эса, ҳозирги шаклидан куй унсурларини муайян тартибда, маълум қоида асосида тузилгани билан фарқ этган. Таронаи Баёт ашуласи нақшларнинг яққол мисоли була олади.

Энди тароналар шаклига келсак, утмишда улар тўртлик, яъни рубоий шеърларини ва шу шеърларга мос кичик шаклдаги ашулаларни ифодалаган.

Шашмақомда тароналар кирик ҳам кичик шаклларида учрайди, ҳамда Сарақбор, Талқин ва Наср – дейилган шўбалардан кейин киро этилади. Бундан тароналар шунчалик ўзгариб кетганки,

уларни Шашмақом таркибида "амал" шаклидами, "нақш" шаклидами, – буни ажратиб олиш қийин. Уларнинг шакли жуда катта ўзгаришларга учради, баъзилари эса бастакорлар тамонидан йиқилтирилди. Жиддий ўзгаришлар билан бўлсада утмишдаги куй шакллари ва яратилиш услубларига хос чолғу ва ашула йуллари Шашмақом таркибида ҳам бутунлай сақланиб қолди. Шу билан бирга сўнгги даврларда яшаган бастакорлар уларни тақомиллаштирдилар, янги куй булакларни, қисмлари киритилиб, ҳам шаклан, ҳам мазмунан бойитдилар. Шашмақомнинг бизгача етиб келган ҳолида нақш, амал, қор, тарона, қавл каби ашула йуллари умумий номланиб, тарона деб аталади. Сўнгги йилларда уларнинг шаклан ўзгариб кетиши ҳамда тарона деб номлана бошлагани ҳозирги кунда бу ашула йулларининг утмишдаги шакллари аниқ ажратиб олинишини мушуқлаштиради.

Шундай қилиб, Шашмақом узоқ утмишдаги бастакорлик анъаналарининг маҳсули сифатида, мақомчиликдаги устоз – созанда ва хонадаларнинг бой тажрибасига асослангани ҳолда взога келган дейиш мумкин.

Халқ даҳоси яратган – Шашмақомнинг ажойиб дўрдоналари мусиқа бойлигини урганишда алоҳида аҳамиятга эга. Улар янги мусиқа асарлари яратилишида битмас – туганмас манба саналади. Шашмақом ашула булимлари 200 дан ортиқ турли шаклларидаги ашулаларни ўз ичига олади. Лекин уларнинг асосида яратилган взоаб ажойиб куй ва ашула йуллари маъжуд.

Шашмақомнинг ашула булимлари анчагина мураккаб шаклдаги шўбалардан таркиб топган. Улар мақомларнинг чолғу булимидаги қисмлари бирин – кетин ижро этилгандан сўнг туркум тарзида айтилади. Ашула булимларида тузилиш жиҳатидан бир – бирдан ажралиб турадиган икки хил шўбалар гуруҳи маъжуд. Булардан биринчисига Сарақбор, Талқин, Наср каби шўбалар ва Уфар қисми, иккинчисига эса асосан Савт – Мўғулча шаклида тузилган шўбалар киради. Олти мақомдаги турдош шўбалар куй оҳанглари жиҳатидан ҳар – хил бўлсада, уларнинг доира усуллари ва ашулага тушириб айтиладиган шеърларнинг вазн ўлчовлари бир хилдир.

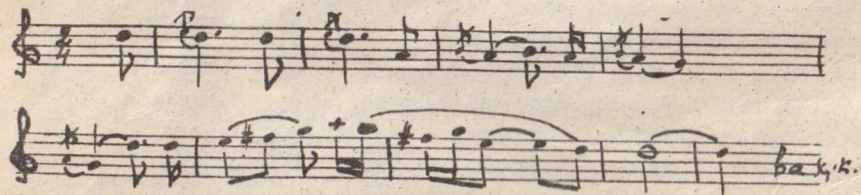
Мақомлар ашула булимларидаги мураккаб куй тузилмаларини шўбалар таркибидаги намудларни ажратиб олмай туриб, тушуниб олиш қийин. Шунинг учун намудлар масаласига қисқача тўхталиб ўтамиз.

НАМУДЛАР.

Намуд тожикча "куриниш", "намоён бўлиш" маъносини билдиради. Намуд муайян куй ёки ашуланинг маълум парчаси /қисми/нинг турли шўбалари таркибиде куринишидир. Улар кўпинча муайян шўбанинг бошланиш куй жумлаларидан олинади. Намудларнинг турли куринишлари шўбаларнинг авжи сифатида ишлатилади. Масалан: Насри уззол шўбасининг бошланишидаги 2 - 4 жумласи шўбаларининг характериға, доира усулиға мослаштириб, авж сифатида фойдаланилади. ва Уззол намуди деб номланади. Асосий намудларнинг сони саккизта¹, авжлар эса иккита.

1. Уззол намуди - Бузрук мақомининг Уззол деб номланган шўбалари бошланиш жумлаларидан олинган бўлиб, Бузрук ва Рост мақомлари шўбаларида кўплаб учрайди. Уззол арабча пастга тушиш, сакраш демакдир. Бунда куй бошланишида кварта пастга сакрама ҳаракат қилади.

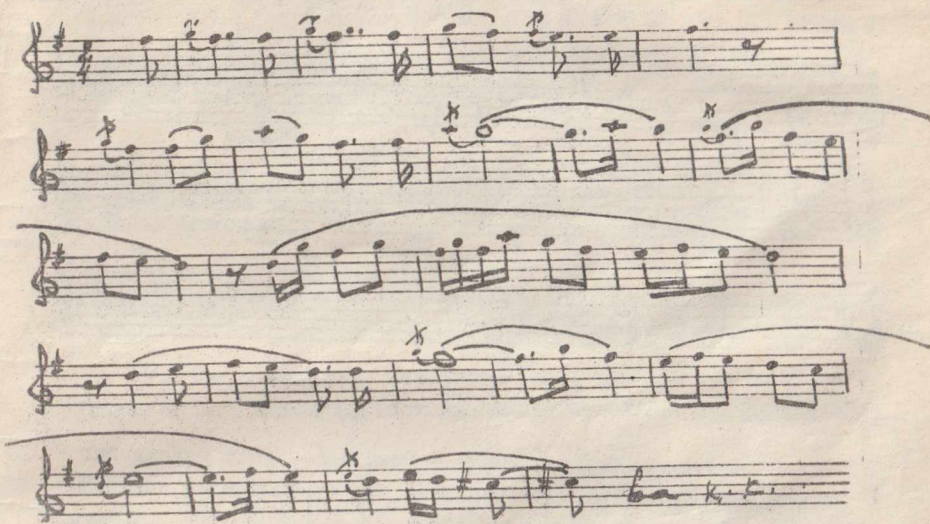
1 мисол "САРАХБОРИ РОСТ" ДАН.



1. Намудлар хусусида муҳассал маълумот олиш учун қаранг: Л.Ҳоқ Раҳмонов "Мақомлар масаласига доир" Тошкент 1963 й. 150, 243, бетлар.

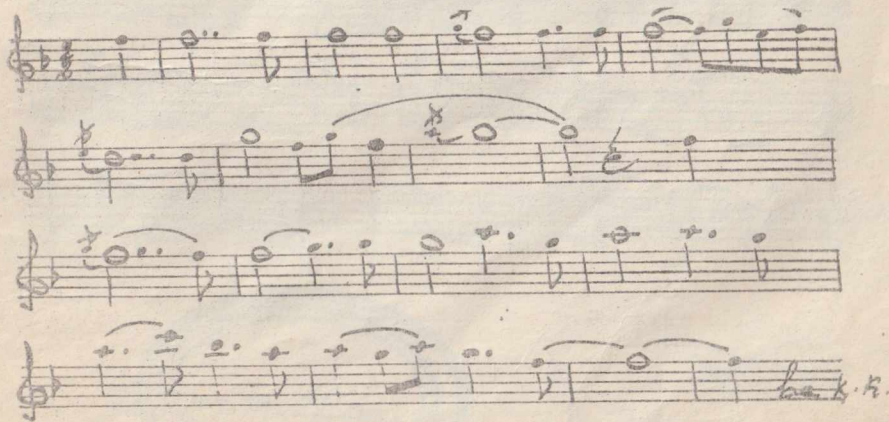
2. Мухайяри Чоргоҳ намуди - Дугоҳ мақомида Мухайяри Чогоҳ шўбаси учрамайди. Бу намуд Мухайяри Ироқдан олингани шўбоасиз ва Бузрук, Рост, Дугоҳ, ва Ироқ мақомларида кенг фойдаланилади.

2 мисол "САРАХБОРИ ДУГОҲ" ДАН.



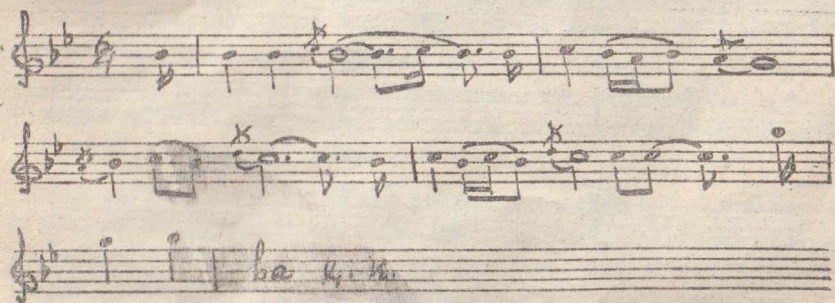
3. Наво намуди - Бошқа намудлардан фарқли улароқ, Наср шўбасидан эмас, Сарахбори Наводан олинган. У сурнай Навосини эслатади ҳамда Наво ва Сегоҳ мақомларида кенг фойдаланилган.

3 мисол "САРАХБОРИ НАВО" ДАН.



4. Баёт намуди - / баёт - Урта Осиё қадимий туркий қабила ларидан бирининг номи / Навонинг Баёт шўбаларининг бошланиш жумлаларидан олинган бўлиб, Наво мақомининг узида ишлатилади.

4 мисол "ОРАЗИ НАВО" ДАН.



5. Ушшоқ намуди / Ушшоқ - Ошиқлар / - Рост мақомининг Ушшоқ дейилган шўбалари бошланиш куй жумлаларидан олинган. Бузрук, Рост мақомларида учрайди.

5 мисол "САРАХБОРИ РОСТ" ДАН.



6. Ораз намуди - Наво ва Дугоҳ мақомларининг Ораз шўбаларидан олинб, Наво ва Сегоҳ шўбаларида фойдаланилган.

6 мисол "САРАХБОРИ НАВО" ДАН.



7. Сегоҳ намуди - Сараҳбори Сегоҳ шўбаси асосида изага келган бўлиб, Сегоҳ ва Рост мақомлари шўбаларида ишлатилади.

7 мисол "САРАХБОРИ РОСТ" ДАН.



8. Насруллои намуди - Бузрукнинг Насруллои шўбасидан олинган бўлиб, Сегоҳ мақоми Наврузи Ажам шўбасида фойдаланилган.

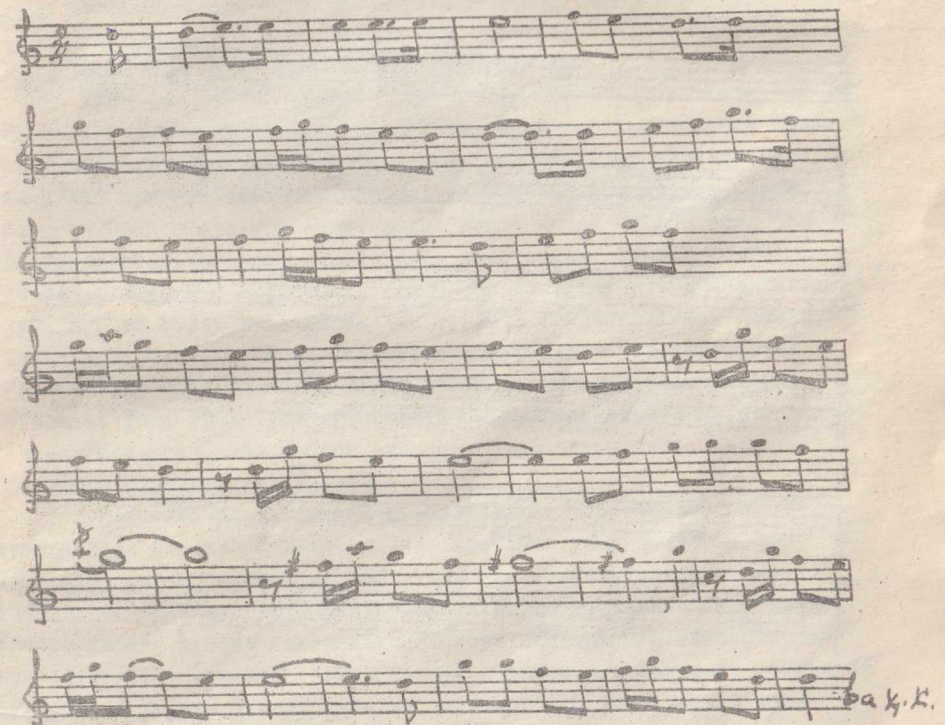
Бу намудлардан ташқари Зебо пари авжи ва Турк авжи дейилган авжлар ҳам намудлар вазифасини бажаради.

8 мисол "НАВРУЗИ АЖАМ" ДАН.



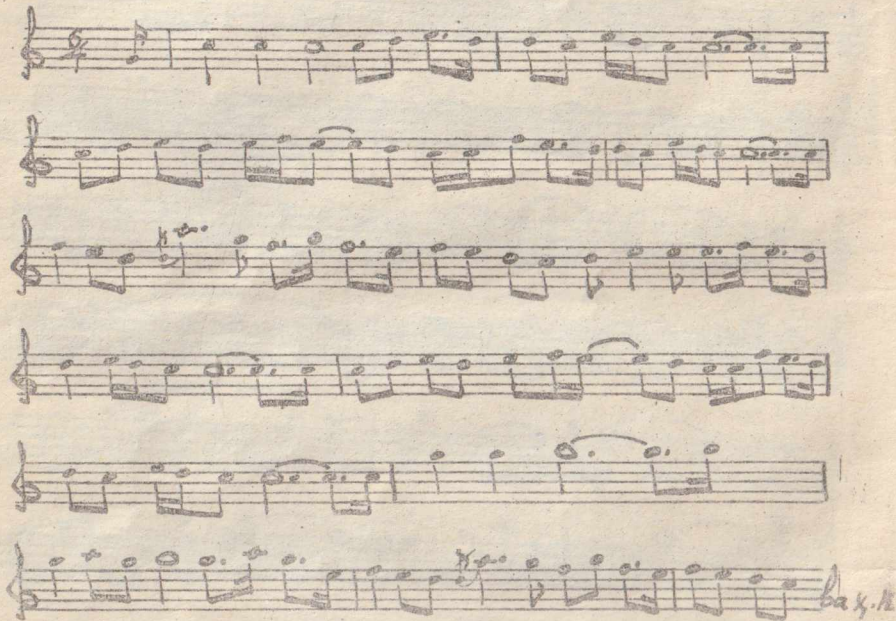
9. Зебо пари авжи - Сегоҳдан бошқа ҳамма мақомларда ишлатилади ва машҳур авжлардан саналади.

9 мисол "БУХОРО ИРОҒИ" ДАН.



10. Турк ёки Туркий авж номи билан машҳур булган қадимий мақом ашула йулларидан бўлиб, Савти Навонинг бошланғи қисмини эслатади. Турк авжи Бузрук, Сегоҳ мақомлари шўбаларида фойдаланилган.

10 мисол " НА С Р У Л Л О Й И Д А Н "



Мазкур намуд ва авжлар мақом шўбаларида куй тузилишининг қонуний ривожланиши, куйнинг руҳи, қиёфаси, лад асосининг нарда тузилиши ва доира усулининг хусусиятларига мослаб олинади. Улар турли усулдаги ашулаларда ўзига хос бўлиб гавдаланади.

Намудлар мақомларнинг шўбаларида якка - якка ҳолда ёки гуруҳ - гуруҳ қилиниб ишлатилиши мумкин. Гуруҳ қилиниб ишлатилганда уларнинг бир - бирига силлиқ уланиши ҳисобга олинади. Намудлар қуридагича тартибда уланиши мумкин.

Уззол намуди - Мухайяри Чоргоҳ намуди;
 Ушшоқ намуди - Уззол намуди - Мухайяри Чоргоҳ намуди;
 Ушшоқ намуди - Мухайяри Чоргоҳ намуди;
 Сегоҳ намуди - Ушшоқ намуди - Турк авжи;
 Сегоҳ намуди - Турк авжи;
 Сегоҳ намуди - Наво намуди - Ораз намуди;
 Зебо пари авжи - Мухайяри Чоргоҳ намуди;
 Зебо пари авжи - Наво намуди;
 Ораз намуди - Наво намуди ёки аксинча;
 Баёт намуди - Наво намуди ёки аксинча;
 Мухайяри Чоргоҳ намуди - Дугоҳ намуди;

Бу тартиб барқарор булмай, хонандалар шўбалар таркибидаги баъзи намудларни тушириб қолдиришлари ёки янги намудлар киритиб ижро этишлари мумкин. Масалан: Наврузи Сабо шўбасига одатда Сегоҳ, Наво ва Ораз намудлари киритилади, Домла Ҳалим Ибодов зоан уни биргана Сегоҳ намудини кенгайтириб ижро этган. Шундай қилиб, намудлар турлича шаклда қўлланила берган. Улар йирик шаклдаги халқ куй ва ашула йулларидан ҳам турлича фойдаланилган. Машҳур хонанда ва бастакор Ҳожи Абдулазиз Абдурасулов ўзи ижро этган "Гулузорим" ашуласи Савти Ушшоқ пардалари оҳанглиридан иборат булсада, унга Авжи Турк қўшиб айтган, Бебоқча ашуласига эса /асли Ростдаги Савти Сабога оҳангдош/ Зебо пари билан Наво намудини киритган ва ҳоказо.

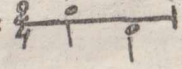
Мақомлар ашула булими шўбаларининг таркибидаги куй тузилмалари ҳар хил булиши мумкин. Масалан: улар одатда чолғу муқаддима билан бошланади. Кейин даромад қисми жумлалари ижро этилади ва Миёнхат /урта пардалардаги ашула жумлалари/ га утилади. Урнига қараб, Дунаслар даромаднинг иқори пардаларида такрорланиши /жумлалари ижро этилади. Кейин маълум шўбага хос намудлар /биттадан тўрттагача келиши мумкин/ айтилиб, миёнхат ёки усиз уланиб кетадиган Фурувард /туширим/ қисми билан якунланади.

Уларда бир байт шетр билан ўқиладиган ашула тузилмаси бир хат саналади. Шашмақом нота ёзувлари китобида хатлар рим рақамида I - II - III каби кўрсатилиб, ярим /ним/ хат I, 2, каби қилиб берилган/.

АШУЛА БУЛИМИНИНГ БИРИНЧИ ГУРУХ ШУЪБАЛАРИ.

Шашмақомнинг биринчи гуруҳ шўбаларига Сарахбор, Талқин, Наср, уларнинг тароналари ва Уфар қисмлари киради. Ҳар бир мақом туркуми Сарахбор билан бошланади. Уларнинг қисқача тавсифи қуйидагичадир:

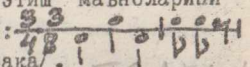
С А Р А Х Б О Р - Сар - тожикча бош, ахбор - арабча "хабар" сўзининг куплиги, яъни бу ибора ашула туркумлари тузилишидан дарак берувчи бош ашула йули, қисқаси, ашула булимнинг бош мавзуи маъносидадир. Олти мақомнинг ҳар бирида улар мақомлар номи билан қўшиб, Сарахбори Бузрук, Сарахбори Рост, Сарахбори Наво, Сарахбори Дугоҳ, Сарахбори Сегоҳ ва Сарахбори Ироқ - деб номланади.

Уларнинг доира усули:  / анъанавий иборалар билан: бак - бум/

Улар Музорев Мужтасо, Мутақориб, Рамал вазнларидаги II - I4 - I5 бурғинли шеърлар билан ўқилади.

Сарахборлар вазмин доира усулида ижро этилсада, турли мақомларда узига хос оҳанг ва куй мавзуга эга. Уларнинг тароналари олтигача этиб, 3/4, 4/4 вариантлари билан, 3/8 3/4 ёки 3/4 3/8, 3/4 4/4, 3/4; такт улчовларидаги доира усуллари жўрлигида ижро этилади.

Т А Л Қ И Н. номли шўбалар Ироқдан ташқари ҳамма мақомларда учрайди ва Талқини Уззол, Талқини Ушқоқ, Талқини Баёт, Талқини Чоргоҳ, Талқини Сегоҳ деб вритилади.

Талқин сузи арабчада "тушунтириш", "насиҳат этиш" маъноларини билдиради. Бу ибора доира усулининг ҳам ифодаси:  / анъанавий иборалар билан: бум - бак - бум - бака/.

Унга мос шеърлар Рамал баҳридан: Фойлотун - фойлотун - фойлотун - фойлун.

Талқин йуллари Уззол, Ушқоқ, Баёт, Чоргоҳ, Сегоҳ, Наср ва Уфар йуллари билан ҳамоҳанг ва бу шўба қисмлар бир - бирининг ритмик вариантларидир. Уларнинг тароналари эса, Сарахборлардаги каби вазиғани оажаради.

НАСР - Сочма, кўмак, зафар маъносида улар Шашмақомда унтурттадир: Бузрукда - Насруллои, Насри Уззол; Ростда - Насри Ушқоқ, Наврузи Сабо; навода - Насри Баёт, Орази Наво, Хусайний Наво;

Дугоҳда - Насри Чоргоҳ, Орази Дугоҳ, Хусайний Дугоҳ; Сегоҳда - Насри Сегоҳ, Наврузи Хоро, Наврузи Ажам; Ироқда - Мухайяри Ироқ.

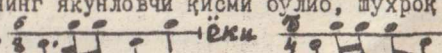
Улар 6/4 такт улчовидаги доира усулида ижро этилади:

 *Наср*
/ бака - бум - бак - ист - бум - бака/.

Уларга айтиладиган шеър вази Наср баҳридан:

Мафойилун - мафойилун - мафойилун - мафойилун.

Насрларда ҳам бир нечадан тароналар мавжуд /3 - 4 тадан ошмайди баъзиларида эса, умуман учрамайди/ масалан: Хусайний Наво ва Дугоҳ/.

У Ф А Р - мақомларнинг якунловчи қисми бўлиб, шўхроқ доира усулида ижро этилади.  *Уфар*

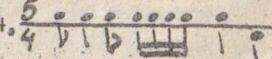
/ бум - бака - бум - бак; бум - бака - бак - бум - бак/.

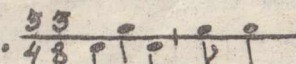
Уларни ижроси учун турли вазндаги / Рамал, Ҳазаж, Раъзаж/ шеърлардан фойдаланилади. Ҳар бир мақомнинг шўбалари ва уларнинг тароналари туркум тарзида ижро этилиб, Уфар билан тамомланиб, охириги супориш билан якунланади. Бу супоришлар сарахборларнинг ашула бошидаги жумлаларидир. / Супориш - топширув маъносида туркуми Сарахборга узатади ва у билан якунланади.

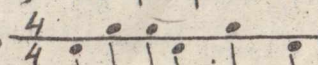
АШУЛА БУЛИМИНИНГ ИККИНЧИ ГУРУХ ШУЪБАЛАРИ.


Иккинчи гуруҳ шўбалари Савт ва Муғулчалар усулида ижро этиладиган ашула йулларидир. Фақат Наво мақомида Мустазоди Наво шўбаси "талқин" доира усулида ижро этилади.

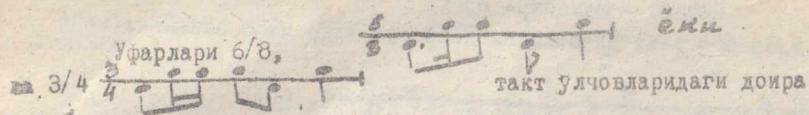
Иккинчи гуруҳ шўбалари, асосан, беш қисили бўлиб, асосий ашула йулларидан ташқари шахобчалари - Талқинча, Қашқарча, Соқийнома ва Уфар, - деб номланади ва шу номли доира усуллари жўрлигида ижро этилади.

Савт ва Муғулчаларнинг асосий йуллари 5/4. 

Талқинчаси 3/4 3/8. 

Қашқарчаси 4/4. 

Соқийномалари 4/4. 



усулларида ижро этилади. Улар Рамал, Комил, Музореъ, Ражаз, Мутароқиб дейилган вазндаги леърлар билан ўқилади. / Қаралсин: "Мақомлар масаласига доир", 227 - бет.

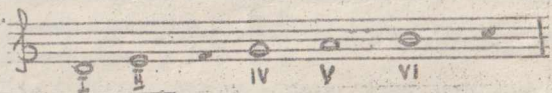
Иккинчи гуруҳ шўббалари орасида Рок, Ироқи Бухоро, Муста- зоди Наво ўз тузилиши билан Савт ва Муғулча шўббаларидан фарқ қилади ва уларнинг биринчи /бош/ қисмлари Сарахбор ва Талқин усулларида ижро этилади.

Энди ҳар бир мақом ва унинг шўббалари билан қисқача танишиб чиқамиз.

БУЗРУК МАҚОМИ

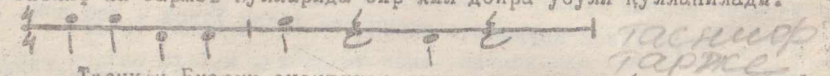
Олтита мақомдан биринчиси "Бузрук" номи билан машҳур бўлиб келган. Бу мақом ҳақидаги маълумотлар жуда қадим замондан бери, Шарқ мусиқа илмий рисоаларида шарҳлаб келинган эди. Утмиш олим- ларнинг мусиқий рисоаларида Бузрук муайян лад тузилмасини ва унга мос куй ва ашулаларни ифодалаган. Бузрук мақомининг жонли намуналарини бизгача Шашмақом таркибидаги куй ва ашула йуллари орқали маълумдир.

"БУЗРУК" ибораси форсча - тожикча "Бузрук" сўзининг ўз- гарган шакли бўлиб, "Катта", "Улуғ" маъноларини билдиради. Ҳар ҳолда бу мақом жуда кўп куй ва ашула йулларини ўз ичига олган- лиги учун "катта", "улуғ мақом" - деб номланган бўлса керак. Бузрукнинг асосий қисмлари РЕ - "Микоолидий" ва "Дорий" лад- ларига мос келади. Мақомлар ижросида етакчи соз саналган танбур асбоби Бузрук мақомининг ижро этилишида квартага созланади. Бузрукнинг чолғу ва ашула йулларини тинглар эканмиз, I, II, IV, V, VI лад пароналари таянч нуқталари сифатида алоҳида ажратиб туради



I. Шашмақом ва уларнинг шўббалари, мақом йулларини куй тузил- малари ҳақида кўргазмалар тасаввур ҳосил қилиш учун, академик Ю. Ражабий туплаб нотага олган олти жилдлик "Шашмақом" китобига мурожат қилинсин. Китобнинг VI жилдида сўнги сўз ва намуналар жадвали мақом йулларини ва ашула қисмларини ажратиб олиб тушинишда ёрдам беради.

Бузрук мақоми ҳам чолғу ва ашула бўлимларидан ташкил топган. Унинг чолғу бўлими Таснифи Бузрук, Таржеи Бузрук, Гардуни Бузрук, Мухаммаси Бузрук, Мухаммаси Насруллои, Сақили Исломий, Сақили Султон, - деб номланган чолғу асарларидан иборат. Тасниф ва Таржеи йулларида бир хил доира усули қўлланилади:

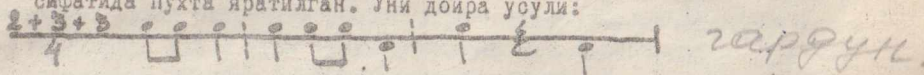


Таснифи Бузрук оҳанглари мазкур мақомнинг бош мавзуи сиф- атида унинг бошқа қисмларида ҳам намоён бўлиб туради ва унинг руҳий ҳолати яққол сезилиб туради. Айниқса Таснифи Бузрукдаги унсурлар ва бозғуйга ўхшаш оҳанглари бошқа мақомларнинг қисм- ларида ҳам учрайди. Таснифи Бузрукнинг ҳиссий таъсир кучи юксак бўлиб, кишига умид, улугворлик, кутаринки руҳ баҳш этади.

Таржеи Бузрук эса тантанавор янграйди.

Таржеи Бузрукнинг пешрав элементлари Насруллои, Ажам тарона- лари, Чули Ироқ каби кўплаб куй ва ашулаларда ҳам фойдаланилган.

Бузрук мақомининг Гардун йули мураккаб 8/4-2/4-3/4-3/4 тактли доира усулида ижро этилиб, юксак профессионал мусиқа асари сифатида пухта яратилган. Уни доира усули:



Бузрук мақомининг Мухаммас ва Сақил қисмлари учун харак- терли нарсаси шуки, уларда хона ва бозғуйлар ҳажми бир хилдир. Мухаммасларнинг хона ва бозғуйлари 16 тактли, Сақилларники эса 24 тактли мураккаб доира усули журлигида ижро этилади. Мухаммас ва Сақилларда учрайдиган Насруллои, Исломий иборалари бу куй- ларни яратган бастакорларнинг тахаллусидир. Булар орасида Ислом- хон XVI асрда яшаб ижод этган шоир ва улкан бастакор бўлиб, турли мақомлар мавзуида куй ва ашулалар яратган эди.

Мухаммас ва Сақил йулларининг куй оҳанглари ва доира усули мураккаб бўлсада, тажрибали шинавандага осон этиб боради, чунки улар оддий халқ куйлари негизида яратилган.

Бузрук мақомининг ҳамма чолғу қисмлари куй тузилиши жиҳатидан мукамал ва бетакрор асарлар бўлиб, оҳангдорлиги билан кишини нафтув этади. Бузрук мақомининг чолғу ва ашула йуллари юксак бадиий қийматга эга. Улар асосида бастакорлар тамонидан жуда кўп куй ва ашулалар яратилган.

Бузрукнинг чолғу бўлимидаги куйлар бирин - кетин ижро этилгандан сўнг шўббаларга утилади.

БУЗРУКНИНГ ашула булими биринчи гуруҳ шўбалари тарона-лари билан яхлит ҳолда, туркум тарзида ижро этилади. Бу шўба-ларининг асосий йуллари Сарахбори Бузрук, Талқини Уззол, Насрул-лойи, Насри Уззол яқунловчи қисми эса Уфари Уззол – деб ном-ланади.

Улар орасида Насруллоий ва Насри Уззол – Бузрукнинг "наср" дейилган шўбаларидир. Уларнинг авжларида асосан, Ушшоқ, Уззол, Мухайяри Чоргоҳ намудлари, Насруллоийда эса Турк –деб аталган авждан фойдаланилган.

Биринчи гуруҳ шўбалари туркуми Сарахбори Бузрукдан бошла-нади. У икки чорак такт улчовига мос доира усули билан ижро этилади. Сарахбори Бузрукка айтиладиган шеър "Музоири ахраби мақфуфи мақзуф", – дейилган вазида бўлиб, "мафоилун – фоилотун мафоилун – фоилун" тарзида талаффуз этилади.

Сарахбори Бузрук куй тузилиши жиҳатидан жуда ҳам мураккаб ҳамда бир неча куй булақларидан таркиб топган. Бу асар чолғу муқаддимаси билан бошланади. Кейин бир байт шеър билан айтила-диган биринчи хати – даромад қисми айтилади. Сарахбори Бузрук-нинг иккинчи хати – миёнхат, учинчи хати – дундор, тўртинчи хати – Уззол намуди, бешинчи хати, ш олтинчи ва еттинчи хатлар Мухайяри Чоргоҳ намуди ва саккизинчи хат – Фуровард қисмларидан таркиб топган. I – II – III ва охириги хатлар ундов сўзлар билан айтиларкан, ханг ва оҳанглар билан ижро этилади. /Сарахбори Бузрукни таҳлил этиб эшитиб қуриш тавсия этилади./

Сарахбори Бузрук куй ҳаракати жараёнида терция, кварта, квинта, октава даражасида сакрама ҳаракатлар ҳамда турли парда-ларга чекинишлар тез – тез содир бўлиб туради. Шу сабабдан унинг лад қиёфасини ажратиб олиш қийинроқдир. Тоналликнинг ўзгариши ҳолатларини Сарахбори Бузрукдан кейин айтиладиган олтига унинг тароналарида ҳам кузатиш мумкин. Бу тароналарнинг куй тузилиши лад қиёфаси, доира усули, уларга айтиладиган шеър улчовлари бир-биридан тубдан фарқ этади. Бундай ҳол ашула туркумининг ранг-баранглигини, жўзибадорлигини таъминлайди. Бинобарин Сарахбор-дек йирик ашула йулини тинглашдаги жиддий ва оғир ҳолатни енгил-лаштиради, ҳамда эшитув ҳиссиётига дам беради. Сарахбори Бузрук тароналари кичик шаклдаги енгил ашула йулларидир.

Сарахбори Бузрукнинг УI – таронаси кейинги шўбага уловчи вазифасини бажарадиган – супориш қисми деб ҳисобланади.

Бузрукнинг иккинчи шўбаси Талқини Уззолдир. Бу ерда "Талқин" /асл маъноси – тушунтириш, насиҳат/ ибораси доира усулининг номи бўлиб, "Уззол" эса маълум куй тузилмасини ифо-далайди.

"Уззол" қадимий мусиқа рисолаларида кўрсатилишича ун икки мақомга кирган маълум шўбанинг номи. Шашмақомда эса Бузрук мақоми таркибига киритилган. Уззол ибораси эса X асрдан бошлаб маълум.

"Уззол" арабча сўз бўлиб, "тулиш", "пастга сакраш" маъно-ларини билдиради. Бундай маънони "Уззол" номли шўба ва унинг бошланиш қисмларининг куй ҳаракатларидан ҳам билиб оلسа бўлади. Бундай куй, масалан, "соль" нотасидан бошланса, кварта даражасида пастга яъни "РЕ" нотасига тусатдан сакрайди. /фикримизнинг далили учун, Насри Уззолнинг бошланиш қисмини тинглаб қуриш кифоя/.

Шуни алоҳида таъкидлаш кераки, Бузрукдаги "Уззол" номи билан боғлиқ шўба ва қисмларда, яъни Талқини Уззол, Насри Уззол ва Уфари Уззол куй мавзулари ва оҳанглари жиҳатидан деярли фарқ этилмайди. Булар орасидаги асосий фарқ – доира усулининг турлича бўлишидир. Уззол куйи турли доира усулига туширилганда, баъзи ўзгаришларга учрайди ва бир – бирининг ўзгача мусхаси бўлиб, янгича тус олади ва янгича таъсир кучини касб этади. Шу боис-дан Уззол намуналари ҳақида шу ерни ўзида умумий фикр яритамиз.

Масалан: Талқини Уззол, Насри Уззол /наслар усулида/ бошқача тусга киради, Уфар усулида эса қувноқ ва шўхчаи ашулага айланади.

Уззол шўбалари ва Уфар қисми қуйидаги куй булақлари-дан таркиб топган:

Чолғу муқаддима, I – хат – даромад; II ва III хатлар – миёнхат; тўртинчи ва бешинчи хатлар – Ушшоқ намуди; олтинчи хат – Мухайяри Чоргоҳ намуди; еттинчи хат – Фуровард, яъни тушириш қисмларидан иборат. Бу ерда Ушшоқ намуди яъни Ушшоқнинг кўриниши – Рост мақомининг Ушшоқ номи шўбалари асосида, Мухайяри Чоргоҳ намуди – йроқ мақомларининг шу номи шўбаси асосида яратилган.

Уззол шўбалари халқ орасида машҳур ашула йуллари бўлиб ўзига хос оҳангдор ва жозибалидир. Уларнинг машҳурлигини шун-дан ҳам билиш мумкинки "Уззол" оҳанглари асосида бошқа ашула ва куй йуллари авқиди кенг фойдаланиладиган Уззол намуди юзга келган эди.

Уззол намуди Шашмақомда Бузрук, Рост мақомлари шўбалари

авжида кенг фойдаланилган.

Талқини Уззолнинг биттагина таронаси бўлиб, у ҳам бўлса супориш, яъни кейинги шўбага ўтишда уловчи вазифасини бажар-ади.

Бузрук мақомининг Наср — дейилган шўбаларидан бири Насруллойдир. Насрулло — шу номли куй ва ашулани яратган бастакорнинг тахаллусидир. Узоқ ўтмишда бу чолғу ва ашула йул-лари махсус мақом ҳисобланган, ҳамда "Роҳавий" номи билан маш-хур бўлган.

Насруллои асари Бузрукнинг бошқа шўбаларидан тубдан фарқ қилади. Унинг тузилиши ҳам анча мураккаб ҳамда бир неча куй булакларидан иборат. Бу шўба ҳам чолғу муқаддимаси билан бошланади. Биринчи ва иккинчи хатлар — даромад; учинчи ва тўрт-инчи хатлар — мийнхат; бешинчи хат — даромаднинг оқори парда-ларидаги такрорланиши, яъни "дунаср"; олтинчи ва саккизинчи хатлар — Турк авжи, тўққизинчи хат тушурим қисмларидан ташқий топган. Насруллоининг куй ва ашула йуллари ўзига хос оргинал ва жозибалик бўлиб, тингловчиларга анча яқиндир.

Насруллоининг кетидан унинг учта таронаси ўқилади. Унинг биринчи таронаси жуда мураккаб — 13 такт ўлчовидаги доира усули билан ижро этилади. Иккинчи таронаси 3/4 4/4, учинчи таронаси 3/4 такт ўлчовида ижро этилади. Уларнинг куй мавзулари жуда ҳам ранг — баранг, кишида ажойиб ҳис — туйғулар уйғотади. Шунинг айтиш керакки, турли шўбаларнинг тароналарида қандайдир умумий-лик борлигини англаб олиш мумкин, масалан: Сарахбори Бузрук билан Насруллоининг тароналари бир — бирининг маълум ритмик вариант-лари сифатида эшитилади.

Насруллои халқ мусиқа ижодиётига кучли таъсир кўрсатган. Унинг асосида туркум тарзида ижро этиладиган "Насруллои" номи билан машхур бўлган беш қисмли куйлар, "Фарғона Насруллоси" дейилган ашула йуллари яратилган эди.

Шундай қилиб Бузрук мақомининг чолғу йуллари ижро этилган-дан кейин, туркум Сарахбори Бузрукка ўлашиб кетади. Бу шўба тароналари билан айтилгандан оўнг супориш воситаси билан Талқини Уззол ҳамда унинг таронасига утилади. Кейин Насруллои тарона-лари билан ўқилиб, Насри Уззол ижро этилади. Бузрук мақомининг ахлит туркуми Уфари Уззол билан яқунланади.

Шашмақом шаклланиши жараёнининг дастлабки даврларида биринчи гуруҳга кирган "Сарахбор", "Наср" дейилган, шўбалар ва Уфарлар яратилган эди. Кейинги йилларда эса "Шашмақом" тобора бойиб борди. Унинг таркибига бастакор санъаткорлар тамонидан янгидан — янги шўбалар киритилди. Натижада, Савт ва Муғулча-лар тарзида бир қанча шўбалар яратилди ҳамда "Шашмақом" иккинчи гуруҳ шўбалари жумласига киритилди.

Бу шўбалар оўнги давр махсулоти эканини ёзма манбалар ҳам тасдиқлайди. XIX асрда ёзилган ҳамда "Шашмақом" йулларига айтиладиган шеър текстлари келтирилган тўпламларда "Савт" ёки "Муғулча" — деган номлар асосан учрамайди. Бундан бир қўлёзма тўплам истисно бўлиб, унда келтирилган Савтга айтиладиган шеър тексти ҳозирги Савтлардагига мос келмайди. Манбаларда, бошқа номлар билан айтиладиган шўбалар ҳам эслатилиб утилмайди. Хоразми мақомлари таркибига улар умуман кирмай қолган, бу нарса Савт — Муғулча туридаги шўбалар ва уларнинг шаҳобчалари XIX аср охири XX аср бошларида ўзага келганлигини кўрсатади.

Бузрук мақоми таркибида бундай шўбалар тўртта бўлиб, "Муғулчаи Бузрук", "Савти Сарвиноз", "Ароқи Бухоро" ҳамда "Рок" деб номланади.

Бу уринда "Муғулча" ибораси шу номли доира усулининг ифодаси "Савт" эса — товуш, акс садо маъноларида маълум куй ёки ашулага тақлид қилиб яратилган мусиқа асаридир. Иккинчи гуруҳ шўбалари биринчи гуруҳ шўбаларидан тубдан фарқ этади. Биринчи гуруҳ шўбалари "Сарахбор", "Талқин" ва "Наср"лар тароналари билан ахлит туркум тарзида ижро этилади. Иккинчи гуруҳ шўба-лари эса, куй мавзулари нуқтаи назаридан бири — бирига ҳеч ўх-шамайди, шу сабабдан ҳам улар ўз шаҳобчалари "Талқинча", "Қашқарча" "Соқийнома" ва "Уфар" қисмлари билан алоҳида туркум тарзида ижро этилади.

Иккинчи гуруҳ шўбаларидан бири "Муғулчаи Бузрук" куй тузилиши жиҳатдан "Сарахбори Бузрук"нинг маълум ритмик ва мелод-дик вариантдир. Энди уни "Муғулчаи Бузрук"нинг бошланиш жумла-ларига тақдослаб доира усулига ҳам эътибор беринг. "Муғулчаи Бузрук"нинг куй булаклари ҳам Сарахбори Бузрукдаги каби-дир. Шу шўбалар таркибида даромад, урта пардаларда айтиладиган Мийнхат, Уззол намуди ва Мухайяри Чоргоҳ намудлари, фурувард қисмлари мавжуд. Муғулчаи Бузрукнинг асосий йули беш чорак такт ўлчовида бўлиб, "Рамали мусаммани махзур", — дейилган шеър вазн-ида ижро этилади.

Фоилогун - фоилогун - фоилогун - фоилогун.

Мугулчаи Бузрукнинг асосий йули айтилгандан сунг, унинг шахобчалари булган "Талқинча", "Қашқарча", "Соқийнома" ва "Уфар" ижро этилади, улар эса мазкур шахобчалар номи билан борлиқ доира усулидаги ритмик вариантлари сифатида гавдаланади. Шу сабабли уларнинг биттаси таҳлил этилса, бошқа шахобчаларининг ҳам куй тузилишини тасаввур этиш мумкин. Лекин улар турли доира усули, ҳар хил шеър матнлари жўрлигида ранг - баранг тус олади, бошқача руҳий таъсир кучини касб этади. Масалан, Мугулчаи Бузрукнинг Қашқарчасини олиб қурайлик. Унинг биринчи хати "Даромад", иккинчи - учинчи хатлари "Миёнхат", тўртинчи - бешинчи хатлари "Дунаер" - яъни ашула бошланиш жумлаларининг ёқори пардалардаги такрори, олтинчи - еттинчи хатлар Уззол намуди, саккизинчи - тўққизинчи хатлар "Мухайяри Чоргоҳ" намуди ва "Фуровард" қисмларидан иборат.

Мугулчаи Бузрук машҳур ашула йулларидан бўлиб, ўзига хос жозибадорлиги ва таъсирчанлиги билан алоҳида ажралиб туради. Унинг "Қашқарча" ашула йули қисқароқ шаклда Жалилов ва Бровциларнинг "Тоҳир ва Зухра" операсида Хоразм маликаси Моҳим арияси сифатида фойдаланилган эди, бунда воқеликни ва лирик кайфиятни дурустгина ифодамай олган.

Бузрук мақоми иккинчи гуруҳ шўбаларидан бири "Савти Сарвиноз" номи билан машҳур. "Сарвиноз", баъзи мақомчиларнинг фикрича, бастакорнинг тахаллуси, яъни савти Сарвиноз - шу санъаткор басталаган савт йулдир. Савтларнинг асосий йули бир хил, беш чоракли такт улчовидаги доира усули билан ижро этилиб, Мугулчалар доира усулидан фарқ қилмайди. Лекин шеър улчови "Ҳазоки мусамманя солим" - дейилган вазнда. Мафойилун - мафойилун - мафойилун - мафойилун - тарзида талаффуз этилади. Савт йуллари орасида Савти Сарвинознинг куй ҳаракати фаол бўлиб, мураккаб куй тузилиши ва ноёблиги билан алоҳида ажралиб туради.

Савти Сарвиноз чолғу муқаддима билан бошланади. Унинг таркибида: I - хат "Даромад", II - III хатлар "Миёнхат", IV V хатлар Улшоқ намуди бўлиб, Миёнхат VI хат билан ашула бошланган парда - тоникага қайтиб тушади. Сунгра ашула йули чолғу нақорат орқали 7 - 8 хатлардан иборат Турк авжига улашиб кетади. Турк авжи ҳам Миёнхат жумлалари боёғтаси билан бош пардага қайтиб тушади ва туширим қисми билан якунланади.

Савти Сарвиноз тузилиши мураккаб бўлсада, куй оҳангларида боғ, ажойиб ашула йулларидандир. Бу ашула оҳанглари асосида

XIX асрнинг охири чорагида Шаҳрисабзлик машҳур бастакор, мақомдон ҳофиз Абдурахмонбек уч қисмли жозибадор ашулалар туркумини яратган эди. Улар "Абдурахмонбеги" номи билан машҳур бўлиб ҳозирги кунгача халқимизнинг сеvimли ашула йуллари бўлиб қолмоқда.

"Абдурахмонбеги" ашулаларини тингласак, уларнинг куйи "Савти Сарвиноз" йули экани яққол сезилиб туради. Лекин бастакор Савт Сарвиноздан фойдаланиб, пухта ва жозибали ашулалар яратган эди. Бу ашула "Сарахбор" усулининг тезлаштирилган туридир.

"Абдурахмонбеги" ашула йуллари сармазмун, тингловчиларга осон этиб борадиган оромбахш асарлар даражасида ишланган. Бастакорнинг маҳорати шундаки, "Абдурахмонбеги" I ашуласига Наво намудидан усталлик билан фойдаланган бўлиб, бундай ҳол мақомчиликда кам учрайди. Чунки, Бузрукда наво намуди ҳеч қачон фойдаланилмаган эди.

Савти Сарвинознинг асосий йули ижро этилгандан кейин унинг Талқинча, Қашқарча, Соқийнома ва Уфар шахобчалари биринкети Уқилади.

Бу ашула йуллари ҳам Мугулчалардаги каби, турли доира усулларида янгича сайқал топади. Улардаги куй киффаси, таркибий қисмлари Савти Сарвинознинг бош йулидаги куй матнларининг худди Узидир.

"Бузрук" мақомининг II гуруҳдаги шўбаларидан яна бири шинавандаларга маълум булган Ироқи Бухородир.

Ироқи Бухорий Шалмақомга кирадиган VI мақом бўлиши Ироқнинг Сарахборига оҳангдош. Бунда Сарахбори Ироқ бутунича олиниб, Бузрук мақоми ладига мосланган. Ашула бошланадиган парда Сарахбори Ироқдагига кура тўрт паронага баланд кўтарилган ҳамда авжидаги баъзи қайтариқ жумлалар қисқартирилган ёки баъзи узгаришлар билан олинган.

Ироқи Бухоро таркибида Талқинча, Чапандоз, Соқийнома ва Уфар қисмлари бўлиб, уларда тоналлик узгариб туради, куй булаклари ҳам баъзан бир - бири билан мос келмайди. Масалан, Ироқнинг асосий йулида Зебо пари авжи билан Мухайяри Чоргоҳ намуди фойдаланилган бўлса, унинг Талқинчаси ва Чапандозиди Мухайяри Чоргоҳ Урнига Турк авжи келади. Соқийнома ва Уфар қисмларида эса Зебо пари авжининг ёлғиз Узи фойдаланилган. Бу ашула йулларида бошқа пардаларга Утиш каби куй ҳаракатлари кўплаб содир бўлади.

Ироқи Бухорийнинг шахобчаларидан умумий тушуна олиш

учун унинг энгилроқ йулларидан Соқийномаи Ироқни олиб қарайлик.

Бу ашула йулининг I хати "Даромад", II – III хатлари Урта парда жумлалари – Миёнхат, IV – V хат Зебо пари авжи, охири VI – хат туширим қисмларидан иборат.

Бу жозибали ашула йули кишида нозик лирик кайфиятлар қўзғайди, эзгу ҳаёлларга чўмдиради. Узининг куй тузилиши билан бош ашула йулидан анчагина фарқ этади. Зебо пари авжида эса Ироқ билан ҳамоҳанг бўлиб қолади. Фуровард қисмида яна узгача шакл олади.

Ироқ йуллари асосида купгина халқ ашулалари, чолғу ва сурнай йуллари яратилган бўлиб, бу нарса Ироқнинг мусиқа санъатимизда нақадар кенг Урин тутгани ва машҳур бўлиб кетганидан далолат беради. Ироқ йуллари асосида "Чули Ироқ", "Суворий" каби машҳур чолғу асарлари, "Тошкент Ироқи" каби ашулалар ўзага келган эди. "Чули Ироқ" куйида ҳатто Мухайяри Чоргоҳ намуди бутунича сақланган. Тошкент Ироқи эса Ироқи Бухородаги "Даромад" билан бошланиб, авж қисми эса Мухайяри Чоргоҳнинг маълум вариантларининг такроридир.

"Соқийномаи Ироқ" асосида "Сувор" ашуласи ва шу номи икки қисмдан иборат куйлар ўзага келган. Сувор куйлари Соқийнома ва Уфар усулларида чалиниб авжидаги Зебо пари қисми тушириб қолдирилган.

Сувор сўзи – чавндоз, отлиқ маъноларида бўлиб, чавандовнинг от устидаги ҳаракати ва атрофдаги гузал манзараларни мусиқий воситалар орқали тасвирлайди ва кишини чуқур ҳаёлга чўмдиради.

Энди Уфари Ироққа келсак, у Ироқ шахобчаларининг Уфар доира усулидаги вариантдир. Уфари Ироқ Фарғонада хотин – қизлар тамонидан жуда кўп айтиладиган "Фарғонача" ашула йулини эслатади. Бу жозибали, роҳатбахш ашула йулида айнан бир вақтда хотин – қизларнинг ички ҳис – туйғулари, орзу – умидлари ва истаклари, айтилишлари ҳам уз ифодасини топган.

Бузрук мақомининг шўбаларидан яна бири "Рок" номи билан машҳур. Рок ибораси ҳиндча "Раг", "Рага" сўздан олинган бўлиб, Урта Осиё халқларининг ҳинд халқлари Уртасидаги қадимдан мавжуд бўлган мусиқий алоқаларининг ифодаси бўлса керак. Бунда Рокнинг куй тузилиши ҳинд мусиқасига алоқаси бор деб ўйлаш хато дир. Назаримизда бу ерда номигагина ҳиндчадир. Шунинг ҳам айтиш керакки, уйғур халқида ҳам "Шашмақом"даги каби Рок чолғу ва ашула йуллари бўлиб, ондаги Рок шўбасига ўхшайди. Булар Уртасидаги фарқ ижро услубининг турли эканлигидир.

Бузрукдаги Рок шўбаси учун эшқоб нарса шуки, унинг асосий йули Савт – муғулчаларига ўхшамайди, балки Талқин доира усулида ижро этилади. Бинобарин, куй тузилиши ҳам анча ихчам. Унинг асосий йули, талқинчаси, қашқарчаси ва соқийномаси ҳамда уфари, даромад, миёнхат, намуди уззол ва Фуровард қисмларидан иборат бўлиб, ҳамма шохобчаларда авжлар қисқартириб олинган. Лекин бу қисмлардаги куй оҳанглари бир – бирдан анча фарқ қилади. Рок шўбасининг қисмлари халқ орасида жуда ҳам машҳур бўлиб, рақсбоб ашула йулларидандир. Бу ашула йулари халқ йиғинларида, тўй ва базмларда кўпчилик тамонидан рақс журлигида айтилиб келинган.

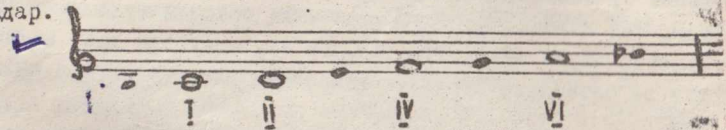
Шунинг ҳам алоҳида айтиш керакки, Рок қисмлари сурнай йуллари сифатида ҳам машҳур. Баъзан шоду ҳуррамлик кайфиятини ифодалагани учун сурнай, ноғора ва карнай ансамблларида ижро этилиб, "Шодиёна" куйлари деб атаганлар. Лекин "Шодиёна" ноғора усуллари ва уларга чалинадиган куйлар ўндан ортиқ саналади ва орасида Рок қисмлари ҳам ижро этилаверади. Рокнинг қашқарча ва уфар қисмлари ўзбек халқ чолғу оркестрига мослаб қайта ишланган бўлиб, кўп йиллар давомида оркестр репертуаридан тушмай келади.

РОСТ МАҚОМИ.

Бу мақом ўтмиш мусиқа рисолаларида ун икки мақомлардан бири саналган. Фарқ мусиқа назариясига оид китобларда Ростнинг энг қадимий мақом экани тўғрисида гапирилиб бу ҳақда афсона келтирилади. Афсонага кўра, "Рост" Одам Атодан қолган. Гуё Одам **Ҳомо Ҳаво** билан жаннатдан ерга қувилади, Худо уларнинг бирини Мағрибга, иккинчисини Машриққа жўнатади. Одам Ато Момо Ҳаво ишиқда сарсон – саргардон бўлиб, уни ахтаради. Гуё Одам Атонинг чеккан юласи, "оҳу воҳи" Рост мақоми пардаларидаги куйдан иборат эди. Шунинг учун мусиқа китоблари муаллифлари Рост мақомини "Умум – адвор" яъни мақом лад доираларининг онаси деб ҳисоблаганлар. Мазкур афсонани кетириш билан, мусиқа олимлари Ростни энг қадимий ва илк мақом йули эканини исботламоқчи бўлганлар.

"Рост" ибораси эса "мос келадиган", "тўғри тушадиган" маъноларини билдиради. Мусиқа рисолаларида айтилишича, бу мақомнинг ладиға жуда кўп куй ва ашулалар мос келгани учун "Рост" деб номланган. Дарҳақиқат, Ўзбек ва Тожиқ халқлари мусиқасида ҳозирда ҳам бу мақом ладиға мос мусиқа асарлари сон – саноқсиз,

"Рост" мақомининг асосий йуллари бошланадиган парда, яъни томикаси "ДО" товуши булиб, Ун икки мақом таркибида "Миксолидий" ладига яқин булган, Шашмақомда эса, "Миксолидий ва Ионий" дейилган лад қушилмасига мос келади. Бунинг сабаби бор албатта, чунки ун икки мақомдаги Рост ва Ушшоқ мақомлари Шашмақомда Рост мақоми шаклида бирлаштирилган эди. Мазкур миксолидий ва Ионий пардалари бирига бирмунча яқин булиб, улардаги фарқ товушқаторнинг еттинчи пағонасидадар.



Мақомлар ихросида етакчи сазлардан ҳисобланган танбур торлари "Рост" мақомида катта октаванинг "ДО - Соль" ноталарига созланиб, унинг I - II - IV - VI поғоналари куйнинг таянч пардаларидир.

"Рост" мақоми ҳам чолғу ва ашула булимларидан иборат. Дастлаб унинг чолғу қисмлари яхлит ҳолда бирин - кетин ижро этилади. Бу чолғу қисмлари "Таснифи Рост", "Гардуни Рост", "Мухаммаси Рост", "Мухаммаси Ушшоқ", "Мухаммаси Панжгоҳ", "Сақили Вазмин" "Сақили Раг-Раг" деб номланади.

Таснифи Ростда бу мақомнинг бош мавзуи баён этилиб, куй оҳанглари жиҳатидан халқ куйларига ўхшайди. Унинг хоналари пешрав воситаси билан ҳаракат қилади. ва кичикроқ ҳажимдаги бозғуйлар билан яқунланиб боради. Таснифи Рост ўз тузилиши билан "Усмолия" куйига жуда яқин. Унинг пешрав оҳанглари эса жуда кўпгина халқ чолғу куйларида учрайди.

Таснифи Ростнинг хоналари борган сари иқори пардаларга кўтарила бориб, кейинги 6 - 7 хоналар ҳажми жуда ҳам кенгайиб кетади. Масалан, биринчи хона 16 такт булгани ҳолда, еттинчи хона 94 тактга етади. Хоналар кенгайиб бориши билан куйнинг мазмуни ҳам чуқурлаша боради.

Рост мақомининг бошқа чолғу йулларидан Гардуни Рост оҳанг эътибори билан Таснифи Ростга яқин. Лекин, Мухаммас ва Сақиллар оҳанглари тубдан фарқ этади. Мухаммаси Рост билан Мухаммаси Ушшоқ йуллари бир-бирига оҳангдош. Улар икки турли ладга мослаб олинган битта куйнинг вариантларидир.

Мухаммаси Ушшоқ эса, шинавандаларга жуда ҳам яқин куй булиб, килида чуқур ҳам назик ҳис-туйғулар уйғотади. Айниқса Хоразм намунаси энгилроқ, шўхроқ услубда ижро этилиб, шоду - хуррамлик, хурсандчилик кайфиятини ҳам кўзғатади.

Рост мақомида учта Мухаммас йуллари орасида Мухаммаси Панжгоҳ ажралиб туради. Унинг куй тузилиши ҳам ўзига хос, бошқа мухаммаслардан тубдан фарқ этади. Панжгоҳ ибораси Ун икки мақом мажмуасида маълум шўбанинг ифодаси булган ва беш поғонали товушқаторни англатган. Шунинг учун унинг лад асоси ҳам асл мақомдан фарқ этади.

Рост мақомида иккита "Сақил" асари мавжуд. Улар Сақили Вазмин ва Сақили Раг - Раг дейилиб, вазмин ибораси арабча "Сақил" сузининг ўзи, Раг - Раг эса ҳиндча мақом маъносини билдиради. Гардун, Мухаммас, Сақил иборалари доира усуллари ифодаси экани айтиб ўтилган эди. Бу ерда шунини айтиш керакки, номаълум сабабларга кўра Рост мақомида Таржеъ дейилган чолғу қисм учрамайди. Ростнинг чолғу йуллари куй мавзуи ўзига хос булиб, доира усуллари бошқа мақомлардаги кабилдир. Уларнинг ҳаммаси жозибали, ёқимли, оҳангларга бой. Рост мақомининг чолғу йуллари ижро этилиб, ашула булими йулларига утилади.

Ростнинг ашула йуллари ҳам куй мавзуси жиҳатдан хилма - хилдир. Улар биринчи ва иккинчи гуруҳ шўбалардан таркиб топган. Биринчи гуруҳ Сараҳбори Рост, Талқини Ушшоқ, Насри Ушшоқ, Наврузи Сабо шўбалари ва Уфари Ушшоқ қисмидан иборат. Бу шўбалардан кўринадики, Рост мақоми асосий йуллари уч хил куй мавзуидаги ашулалардан, яъни Рост, Ушшоқ ва Наврузи Сабо ашула йулларидан иборат. Рост мақомининг биринчи гуруҳ шўбалари туркумининг бош мавзуи булган Сараҳбори Рост билан бошланади. Ундан сўнг унинг тўртта таронаси ўқилади. Ростнинг туркуми кейинги шўба билан ўловчи вазифасини бажарувчи супориш воситаси билан Талқини Ушшоқ шўбасига уланади.

Талқини Ушшоқдан кейин унинг таронаси айтилади. Бу тарона айнан бир вақтда супориш вазифасини ўтайди ҳамда Насри Ушшоқ шўбасига уланиб кетади. Насри Ушшоқнинг биринчи, иккинчи тароналари ижро этилиб, супориш билан наврузи Сабо шўбасига утилади. Унинг кетидан Наврузи Сабонинг талқинчаси айтилиб, Ростнинг биринчи гуруҳ шўбалари туркуми Уфари Ушшоқ ва охириги супориш билан яқунланади.

Рост мақоми ашула булимининг бош мавзуи булган Сараҳбори Рост ўзининг куй тузилиши жиҳатдан бетакрор ашула йулларидан бўлиб, жуда мураккаб қиёфага эга. Сараҳбори Рост чолғу муқаддима ва даромад қисми билан бошланади. Сўнгра шеър матносиз ижро этиладиган оҳанглар орқали ўрта пардаларда ижро этиладиган мийнхат

қисмига утилади. Миёнхат қисми ҳам шеърий матнсиз айтиладиган оҳанглар билан тоникага қайтиб тушади. Сарахбори Ростнинг такт улчови содда, икки чорак бўлиб "Музореи мусаммани ахроби макруфи маҳзүф" дейилган вазндаги шеърлар билан ижро этилади, яъни Мунисининг:

Қадди кўзим қаро мени ғам тийра ҳол этиб,
Хуршиддек ёруғ ани арзи жамол этиб -

каби шеърлар мос келади. Сарахбори Ростнинг авж қисмида Сегоҳ, Ушшоқ, Уззол ва Мухайяри Чоргоҳ намудлари бирин - кечин ижро этилади. Бу намудлар бир - бирига оҳанглар воситаси билан уланади. Ашула йули эса, туширим қисми "Фуровард" билан яқунланади. Сарахбори Ростнинг мураккаб куй тузилишининг тўлиқ англашда мазкур намудларни ажрата билиш асосий омиллардандир.

Сарахбори Ростнинг мураккаб куй қиёфаси тингловчига осон этиб боради, кишида юксак лирик кайфиятлар уйғотади, ажойиб манзараларни тасвирлаб, воқеликни мусиқий бадий воситалари билан тушунтиради. Намуд, авжлари эса куй мазмунининг ранг-баранг бўлишни таъминлайди ва унинг ривожланишида муҳим аҳамият касб этади.

Сарахбори Ростни тинглаш жараёнида киши ҳиссиётида жиддий ҳолат вазга келади. Бундай ҳолат эса, тарона қисмларига утилиши билан энгиллашади ва кишида янги ҳис туйғулар ҳосил бўлади. Тароналар ҳам мақом туркумларидаги куй мавзунининг ранг-баранг бўлишни таъминлайди. Сарахбори Ростнинг биринчи таронаси 1/4 олти тактли мураккаб доира усули жўрлигида ижро этилишига қарамай, энгил ва хушқачқак кайфият уйғотади. Куй ҳаракатида оҳанглар эса равон янграйди. Бу шўбанинг бошқа учта таронаси янада шўхчанг ва жозибали.

Рост мақомининг иккинчи шўбаси "Талқини Ушшоқ" деб номланади. Шуни айтиш керакки, Рост мақомида Ушшоқ номи билан машҳур бир неча шўба ва қисмлар мавжуд. Унинг биринчи гуруҳ шўбаларида яна Насри Ушшоқ ва Уфари Ушшоқ дейиладиган ашула йуллари мавжуд. Уларнинг ҳаммаси бир - бири билан ҳамоҳанг, куй тузилиши ва таркибий қисмлари ҳам бир хил. Талқини Ушшоқ Насри Ушшоқ ва Уфари Ушшоқ маълум ашула йулининг Талқин, Наср ва Уфар доира усулларида ижро этиладиган вариантларидир. Лекин, уларга ўқиладиган шеър улчовлари турлича бўлади.

"Ушшоқ" ноораси арабча "Ошиқ" сўзининг кўплиги бўлиб Ошиқлар деган маънони англатади. Ҳеч шўба йўқки, Ушшоқ чолғу ва ашула йуллари, уларга айтиладиган шеърлар ҳам иккинчи лирик

характерда бўлган. Ушшоқ шўбалари ва унинг Уфар қисми куй тузилишини тасаввур этиш учун улардан биттасини қараб чиқилса kifоя.

Масалан, Насри Ушшоқни олиб қараймиз. Бу ашула йули 6/4 такт улчовидаги доира усули жўрлигида ижро этилиб, "Ҳазажи мусаммани солим" - дейилган вазндаги шеър улчовида ижро этилади. Насри Ушшоқ Нодиранинг:

Агар гулданга кирса сарв гулруйим хиром айлаб
Мургай сарву гул аз марҳабо бирла салом айлаб -

деб бошланадиган газали улчовида айтилади.

Насри Ушшоқнинг даромад қисми икки байт шеър билан айтилади, яъни бир хат /бир байт/ шеърга мос ашула жулласидир. Насри Ушшоқнинг авж қисмида учта: Ушшоқ, Уззол ва Мухайяри Чоргоҳ намудлари мавжуд. Булардан Ушшоқ ва Уззол намудлари қисқа берилган бўлиб, бу намудлар Мухайяри Чоргоҳга ўтишда Узро уловчи вазифасини ўтайди. Ашула йули туширим қисми билан тўғалланади.

Насри Ушшоқнинг таркибидаги ҳамма куй қисмлари Талқини Ушшоқ ва Уфари Ушшоқ ашула йулларида мавжуд. Шу сабабли улар устида алоҳида тўхталиб ўтирмаймиз.

Насри Ушшоқдан кейин унинг иккита таронаси ижро этилади. Бу тароналар кичик ҳақимдаги жозибали ва ёқимли энгил ашула йуллари бўлиб, оддий халқ қўлиқларига яқиндир. Насри Ушшоқнинг биринчи таронаси Хоразмда машҳур бўлган "Ҳануз" ашуласининг ўзидир. Хоразм мақомлари таркибида эса "Нақша Рост", деб номланади.

Рост мақомининг яна битта шўбаси Наврўзи Сабо ашуласидир. Утмиш мусиқа рисолаларида Наврўз байрамига аталган ва наврўз сўзи қўшилиб номланадиган бир неча мақом шўбалари мавжуд эди.

Улар Наврўзи Араб, Наврўзи Хоро, Наврўзи Баътий, Наврўзи Акам, Наврўзи Сабо каби аталарди. Наврўз байрамига нисбат бериларди. Наврўзи Сабо эса, шундай шўбалардан бири сифатида бақор манзараларини тасвирлайдиган Роҳавий мақомининг шўбаси саналган. Шаммақомда эса, Рост мақоми таркибига киритилган. Шу сабабли, Наврўзи Сабонинг куй мавзуи, куй қисмлари Рост мақомининг бошқа шўбалари матнларидан бутунлай фарқ этади. Ҳатто бунда Рост мақомига хос бўлмаган Наво ва Ораз намудларидан фойдаланганлиги фикримиз далили бўла олади. Наврўзи Сабонинг тасвир этиш кучи ҳам ўзига хос.

Наврўзи Сабо жуда мураккаб тузилган бўлиб, унинг бир байт шеър билан айтиладиган хатлари, мазкур ашула йулининг қўидаги қисмларини ташкил этади:

I - хат - даромад; II - III хатлар - Урта пардаларда ижро этиладиган миёнхат; IV хат - даромаднинг юқори пардалардаги тақрори бўлмиш Дунаср; V - VI хатлар - Сегоҳ намуди; VII хат Наво намуди; VIII хат Ораз намудидан иборат. Ашула йули туширим қисми "Фуровард" билан тугалланади.

Наврўзи Сабо айниқса машҳур мақомдон устоз Домла Ҳалим Ибодов ижросида мароқли чиқарди. Домла Ҳалим Сегоҳ намуди авжини жуда ҳам кенг айтирилган шаклда айтарди. Бу ашула йулидан Юнус Ражабий "Фарҳод ва Ширин" мусиқали драмасида Шопур арияси сифатида фойдаланилган бўлиб, Шопурнинг Фарҳодга садоқати, улардаги чуқур самимий дўстлик туйғулари тўлақонли ифодалай олган эди.

Наврўзи Сабодан кейин унинг талқинчаси ижро этилади. Шунинг ҳам айтиш керакки, биринчи гуруҳ шўбалари таркибида Талқинча дейилга шахобчалар бўлмайди, балки талқинчалар иккинчи гуруҳ шўбаларига хосдир. Наврўзи Сабо шўбаси эса, бундан мустаснодир. Наврўзи Сабо талқинчасининг куй тузилиши асосий шўбанинг йулидан фарқ этади. Унинг кичик булаклари ҳам бутунлай бошқа, катта авж сифатида "Зебо пари авжи келади.

Наврўзи Сабо талқинчаси ҳам асосий шўба йули каби куй оҳангларга бой, ажойиб ашула йулларидандир. Наврўзи Сабо асосида жуда кўп куй ва ашулалар яратилган. Жумладан, унинг Талқинчаси оҳанглари асосида Тухтасин Жалилов "Тоҳир ва Зухра" операси учун "Ишқ сели" - деб бошланадиган ария, Комилжон Жабборов эса "Дайли ва Мажнун" мусиқали драмасида қахрамонларнинг "Мубтало бўлдим сенга" деб бошланадиган дуетини яратган эдилар.

Умуман Ростнинг биринчи гуруҳ шўбалари жуда ҳам машҳур ашула йулларидир. Улар асосида Урта Осиёнинг турли воҳаларида Савтлар, уларнинг шахобчалари, Ушшоқнинг тўртта варианты, Гулёри Шаҳноз ва унинг шахобчалари, сурнайда чалинадиган қатор мусиқа асарлари юзага келган эди. Бу шўба ва ашула йулларини кўпи иккинчи гуруҳ шўбалари жумласига киритилган.

Шундай қилиб, Рост мақомининг биринчи гуруҳ шўбалари Сарахбори Ростдан бошланиб, унинг тўртта таронаси айтилади. Туркум эса Талқини Ушшоққа улашиб кетади. Унинг таронаси ижросидан сўнг Насри Ушшоқ ижро этилади. Сўнгра унинг иккита таронаси ўқилиб, Наврўзи Сабо ва уни талқинчасига утилади. Биринчи гуруҳ шўбалари ўфари Ушшоқ ва охириги Сулориши билан якунланади.

Рост мақоми иккинчи гуруҳ шўбаларига Савти Ушшоқ, Савти Калон, Савти Сабо киради ва Ростнинг биринчи гуруҳ шўбалари асосида яратилган, уларнинг вариантларидир. "Рост" мақоми иккинчи гуруҳ шўбалари Савт йулларидангина иборат бўлиб, уларда Муғулча учрамайди. Савтлар "Талқин" ва "Наср" шўбаларига назира қилиниб ишланган ашула йуллари экани тўғрисида айтиб утилган эди. Лекин Савти Ушшоқ бу Уринда мустаснодир. Ҳатто унинг лад қиёфаси, куй тузилиши ҳам биринчи гуруҳдаги Ушшоқ шўбаларидан фарқ этади. Масалан, Насри Ушшоқ билан Талқини Ушшоқ ионий ладига мос келган ҳолда, Савти Ушшоқ товушқатори фригий ладига тўғри келади. Тоника "Рост" мақомида биринчи октаванинг DO нотаси бўлиб, Савти Ушшоқда "MI" ёки "SI" пардасига тўғри келади. Мақомлар ижросида танбурнинг мазкур пардалари Савти Ушшоқ ижроси учун қулай бўлиб, тоника "SI" нотаси бўлгач "FA" нотаси олди-га диез қўйиш билан товушқатор жўнлаштирилади.

Савти Ушшоқнинг ҳамма шохобчалари ҳам жозибали ва дилрабо ашула йулларидандир. Улар турлича доира усулларига туширилганда янгича сайқал топади, куй мавзуи узгача гавдаланади. Айниқса, қашқарчаи Савти Ушшоқ ёрқин ирода воситаларига бой, таъсирчан, мағрункор ашула йулларидандир.

Савти Ушшоқнинг Соқийномаси бошланиши Бухоро Ироқининг Соқийномасини эслатади. Лекин унинг урта парда ва авж қиёмидаги ашула жумлалари Савти Ушшоққа хос янграйди. Савти Ушшоқ ўфари "Фарғонача" хотин - қизлар қўшигининг ўзи. Улардаги тафовут шуки, Ушшоқ ўфаридаги авжлар фарғоначада тушириб қолдирилган.

Савти Ушшоқнинг куй оҳанглари, лад асосига мос жуда кўп халқ куй ва ашулалари мавжуд. Халқимиз орасида мағрур "Гулзорим" "Фарғонача танозар", "Тонг отгунча", Хоразм дostonларида айтиландиган "Дайлайин" ашуласи, "Излайман" ва бошқа фарғонача қўшиқ ва яллалар фикримизнинг далалидир.

Композитор ва бастакорларимиз ижодига ҳам Савти Ушшоқ йуллари ўзининг баракали таъсирини кўрсатган. Мухтор Ашрафийнинг "Дилором" операсидаги Дилором арияси, Дони Зокировнинг Навоий газалига басталаган "Курмадим" романи, Дадаали Соатқуловнинг Муқимий газалига ёзган "Навбахор" романи, Тухтасин Жалилов басталаган бир неча ашула йуллари, Ганижон Топматовнинг "Истадим" каби кишида ажойиб кайфиятлар қўзғотувчи мусиқа асарлари Савти Ушшоққа ҳамоҳангдир.

"Рост" мақомининг иккинчи гуруҳига кирган шўъбалардан бири Савти Сабодир. Савти Сабонинг лад асоси "Рост" мақомининг асосий товушқаторига мос келади. Савти Сабо Ростнинг биринчи гуруҳ шўъбаларидан Наврузи Сабо асосида юзага келган. Уларнинг орасида баъзи тафовутлар бўлиши табиий бир ҳолдир. Чунки "Савти Сабо" "Наврўзи Сабога" тақлид қилиниб ишланган ва қисқартириб олинган. Савти Сабода Наврузи Сабодаги куйнинг пағонама – пағона силлиқ ҳаракати оқрама ҳаракатга алмашинган. Уларнинг дастлабки 3 хати оҳанглари деярли бир хил бўлиб, Савти Сабода Наврузи Сабодаги "Сегоҳ", "Наво" ҳамда "Ораз" намуллари урнига "Зебо пари" авжидан моҳирона фойдаланилган. Савти Сабо ва унинг Талқинча, Қашқарча, Соқийнома ва Уфар дейилган шохобчаларида бир хил куй қисмлари мавжуд, яъни биринчи хат икки марта такрорланадиган даромад қисми, иккинчи хат урта пардаларда айтиладиган Миёнхат, учинчи ва тўртинчи хатлар Зебо пари авжи ва охириги хат туширим қисмларидан ташкил топган. Савти Сабо йуллари улар асосида юзага келган ашула йуллари орқали ҳам машҳур бўлган.

"Рост" мақоми иккинчи гуруҳ шўъбаларидан яна бири Савти Калон дейилади. Бу ерда Калон сўзи бастакор тахаллусидир. Савти Калон ҳам беш қисмли ашула йули бўлиб унинг шохобчалари Талқинча, Қашқарча, Соқийнома ва Уфардир. Савти Калоннинг намуналари Ўзбекистон ва Тожикистоннинг турли воҳаларида кенг тарқалган бўлиб, улар асосида жуда кўп куй ва ашулалар яратилган, чунки Савти Калоннинг тузилиши, куй оҳанглари халқ мусиқа асарлари заминидадир. Улар асосида яратилган Қаландар I – II, унинг вариантлари "Ким десун", "Раққосасидан", "Фарҳод ва Ширин" мусиқали драмасидаги Ширин арияси каби ашула йуллари халқимизнинг сеvimли мусиқа асарлари бўлиб келган.

Савти Калон ва унинг шохобчаларининг куй тузилиши, куй ҳаракати ва таркибий қисимлари бир хил. Шу сабабли улар ҳақида умумий тушунча бериб утамиз. Савти Калоннинг икки хати – иккита турли услубда айтиладиган Даромад қисми. Учинчи хат – урта пардаларда ижро этиладиган Миёнхат, тўртинчи, бешинчи хатлар – Зебо пари авжи, олтинчи хат эса, туширим қисмларидан иборат.

Савти Калон шўъбасини тинглар эканмиз, кишида қандайдир умид ва орзуга эришиш ҳиссиётлари акс этади, инсонга хушчақчақ кайфиятлар бахш этади. Унинг бош йули Талқинча ва Қашқарчаси тингланганда, бу ашула куйи кишини гўё мақсадга қараб талпингандек тўвлади. Соқийнома ва Уфари эшитилганда, беихтиёр поду хуррамлик сопланади, рақсга тақлиф этилгандай сезилади.

Умуман Рост мақоми йулларига мос куй ва ашулалар халқимиз мусиқа меросида муносиб урин эгаллайди. Бундай асар мусиқа бойликларимиз олтин жавонидан салмоқли жой олади.

НАВО МАҚОМИ

НАВО – Шашмақом мажмуасидаги учинчи мақомдир. Унинг тарихи ҳам узоқ ўтмиш замонларга бориб тақалади. "Наво" атамаси арабча – ёқимли куй, оҳанг маъноларини билдиради. Бадий адабиётда булбулнинг сайрашини мақтаб, шоирлар булбулнинг навоси, нола чекиши, – дейдилар. Буёқ Навоий ҳам уз тахаллусини шу сўздан олган ва "Наво чекувчи, куйловчи" маъноларида қўллаган. Ўтмиш мусиқа рисолаларида Наво мақоми Нағмаий Довудий, яъни Довуд пайгамбар куйи деб ҳам аталади. Бу ҳақда кўпгина афсоналар келтирилади. Довуднинг ўзи диний афсоналарда мусиқа рамзи сифатида қаралади. Бир афсонада нақл қилинишича, гўё Худо Одам Ато танасини тупроқдан яратиб, унга жон киритмоқчи бўлади. Фаришталар қанча уринмасинлар, бу ишни уддалай олмадилар. Жон эса Одамнинг қоронгу қалбига киришга ҳеч унамабди. Худога хабар қилибдилар. Худо шу Одамнинг булажак зурриёидан, Довуднинг инсонлар жони сақланадиган омборида қандайдир идишда сақланаётган руҳни олиб келишни буюрибди. У гўё идиш ичидан танбурни олиб, Наво мақоми йулларида ажойиб бир ашулани хония қилибди. Бундан завқланиб, эриб кетган жон одамнинг танасига қандай қилиб кириб қолганини билмай қолибди. Наво мақоми шу сабабли "Нағмаий Довудий" деб номланган экан. Бундай афсоналар, мусиқани "ҳаром" – деб, санъат аҳлларини хурлаб, камситган ҳамда уларни таъқиб этган диний ақидаларга қарши тўқилган эди. Бинобарин бу ривоятлар ўтмиш мусиқа ҳаётида маълум даражада ижобий таъсир кўрсатган. Ўтмиш мусиқа рисолаларидан маълумки "Наво" ун икки мақом мажмуасида ионий ладига мос келади. Шашмақомда эса, Навонинг асосий йуллари РЕ золий – ФА ионий ладларига монанддир. Наво мақомининг айрим шўъбалари авжида миксолидий ладига ижро этиладиган ашула қисмлари учраб туради. Мақомлар ижросида етакчи сўз ҳисобланган танбур Наво мақомига секундага / соль-фа-соль / созланиб, мақом товушқаторининг I – III – IV – VI пароналари таянч пардалари ҳисобланади.



Наво мақоми йуллари айниқса танбур ижросида тулақонли ва жозибали янграйди. Чунки, танбурнинг пардаларини мослаб созлан-иши Наво куйларига мувофиқ тушади, унинг жур торлари куйга ҳам-оҳанг ва ҳамсадо қўшимча товушлар воситаси билан уйғунлашиб, куй-нинг таъсирчанлигини ва янгроқлигини таъминлайди, кишида энг нозик ҳис – туйғулар уйғотади. Ҳтмишда Наво мақоми йуллари асо-сида юзага келган куй ва ашулаларнинг кўпи танбур асосида яра-тилар, ҳамда танбурда уринлатиб чалинади.

Наво мақоми ҳам чолғу ва ашула бўлимларидан иборат. Ашула бўлими эса, биринчи ва иккинчи гуруҳ шўбаларидан таркиб топган.

I НАВОНИНГ чолғу қисмлари саккизта бўлиб, Таснифи Наво, Таржеи Наво, Гардуни Наво, Нағмаи Орази Наво, Мухаммаси Наво, Мухаммаси Баёт, Мухаммаси Хусайний, Сақили Наво – деб номланади. Бу уринда, аввал айтганимиздек, "Тасниф" ибораси мақомнинг бош куйи, асари, Таржеъ – қайтарма оҳангларидан иборат куй. Гардун, Мухаммас ва Сақил иборалари – доира усулларининг ифодаси, Нағмаи Орази Наво – Ораз таҳаллуси билан машҳур бўлган бастакорнинг нағмаси, яъни куйи, Баёт – Урта Осийда яшаган қадимий турк қаби-ласига нисбат берилган куй, Хусайний – бастакорнинг таҳаллусини ифодалайди. Наво мақомини бу чолғу қисмларининг куй оҳанглари бир – бирдан фарқ этади. Навонинг чолғу қисмларини тинглар экан-миз, улар никоҳ маросимларида сурнайда чалинадиган куйларни эс-латади, ҳамда инсонда тўй – қашамларда ҳосил буладиган кайфият-ларни уйғотади. Масалан, Таснифи Наво ва Таржеи Навонинг усул суръатини бироз тезлаштириб, сурнай, карнай, ногораларда ижро этилса, сурнай куйларидек садоланади.

Навонинг чолғу йуллари оҳангларга бой, кишида нозик ҳис-туйғулар қўзғатадиган таъсирли куйлардан иборат. Наво мақоми йул-лари ўзбек ва тожик халқларининг узоқ утмиш замонлардан боллаб тўплаб келган бой ички маънавий дунёсини ҳаққоний равишда аке эттирадиган мусиқа дурдоналаридандир. Наво мақомининг чолғу қисм-лари турли доира усулларида ижро этилсада, туркум тарзида чалинган-да улар бир – бирининг бевосита давомидек турлади.

Наво чолғу йулларида асосий лад – тоналлик сақлансада, Мухаммаси Наво, Мухаммаси Хусайний, Сақили Навога баъзи узгарш-лар содир бўлади. Лекин Навонинг асосий куй мавзуда шундо мақомига хос руҳий ҳолат ҳамма чолғу йуллари бўйлаб сақланиб қолади. Наво оҳанглари турли чолғу қисмларида ҳар хил намоён бўлиб туради. Баъзи чолғу йуллари, масалан, Нағмаи Орази Наво, Мухаммаси Наво, Мухаммаси Хусайний, Сақили Наво, мақом бошланадиган тоникага кўра иқори пардалардан бошлангани учун, алоҳида ижро этилганда, бодқа куйнинг давомидек турлади. Бу нарса мазкур чолғу йуллари туркум тарзида ижро этишга мўлжалланиб яратилганини кўрсатади. Масалан, Мухаммаси Хусайнийни тинглаганда шундай ҳолатни кўр-амиз.

Наво мақоми чолғу қисмлари асосида анчагина чолғу куй-лари, жуиладан сурнай йуллари яратилган бўлиб, улар Наво куй-лари ва "Сурнай Наво йуллари" дейилади. Бундай куйлар Навонинг халқ орасида жуда ҳам машҳур бўлиб кетишига сабабчи бўлган эди.

НАВО мақоми ашула бўлимининг биринчи гуруҳ шўбалари Сараҳбор, Талқин, учта Наср ва битта Уфр қисмларидан таркиб топган.

Наво мақомининг биринчи гуруҳ шўбалари – Сараҳбори Наво, Талқини баёт, наср шўбалари – Насри баёт, Орази Наво, Хусайний Наво – деб номланади. Уларнинг кўпчилиги бир нечтадан тароналар-га эга. Бу тароналар шўбалар асосий йулларидан кейин ижро эти-либ, йирик шаклдаги мураккаб ашулалар айтилгандан кейин ҳосил буладиган хиддий кайфиятни енгиллаштириб боради ва баъзи тарона-лар бир шўбадан иккинчисига уланиб, мақом йулларининг туркум тарзида ижро этилишида уловчи / супориш вазифасини ҳам утайди.

Мазкур мақом Сараҳбори Наво шўбасидан бошланади. Унинг куй тузилиши жуда мураккаб, лунга қарамай, уни тинглаганда шши-кишида нозик лирик ҳис – туйғулар уйғотади ва унга катта шавқ-завқ баҳш этади.

Сараҳбори Наво чолғу муқаддима ва бир байт шеър билан айтиладиган биринчи хат – даромад қисми билан бошланади ва шеър матнисиз айтиладиган оҳанглар билан яқунланади. Иккинчи хат Ур-та пардаларда ижро этилиб, биринчи мисра шеър иккита ашула жумла-ларида такрорланади ва иккинчи мисра шеър ўқилиб, тоника, яъни "фа" пардасига қайтади. Иккинчи хат ҳам шеър матнисиз "Ҳай ёр, эй ёра" каби ундов сўзлар билан ижро этиладиган оҳанглар билан яқунланади. Сараҳбори Навонинг учинчи хати Орази Наво шўбаси

бошланиш қисмидан олинган Ораз намуди авж сифатида фойдаланган ашула қисми, унинг туртинчи ва бешинчи хатлари эса Наво намуди, яъни Навонинг маълум кўринишини авж таризиди фойдаланилган шаклидир. Ораз намуди ҳам ҳанглар билан айтилиб, фуровард, яъни /туширим/ қисмига уланиб кетади.

Сарахбори Наво 2/4 такт улчовидаги "бак - бум", бак, бум" каби талаффуз этиладиган доира усулида ижро этилиб, Музореъ вазнидаги шеърлар туридан Саккокийнинг:

Сентек жаҳонда қўзлари айна бало қани,
Ментек анинг балоси бирла мубтало қани? -

деб бошланадиган газалига мос улчовдаги шеърлар билан ўқилади.

Сурнай Наво йулларидан хабардор киши, ҳар қандай узғаришлар билан айтилмасин, бошқа куйлар таркибида уни ажратиб олиши қийин эмас. Наво намуди турли кўринишларда куй ва ашулалар авж-ида бирдек оҳангдор ва жозибадор янграйди, тингловчини назик ҳис туйғулар ва эзгу ҳаёлларга чўндиради.

Масалан, "Абдурахмонбеги" ашуласи авжидидаги Наво намуди-ни олиб қаралса кифоя. Наво намудини устозлардан Ҳожи Абдуллазиз, Ота Ғиёс, Домла Ҳалим, Леви Бобохонов, Уса Шоди Азизов каби мақомдонлар жуда ҳам зўр ихтиро билан айтдилар ва улар ижро этиладиган ашула йулларида фойдаланишга ҳаракат этардилар.

Сарахбори Наводан кейин унинг иккита таронаси ижро этилади. Улардан биринчиси турли улчовдаги маълум вазнга мос келувчи ёки арузга турри тушмайдиган тожик халқ шеърлари билан ижро этилади. Иккинчи таронаси эса биринчи таронанинг бевосита давоми сифатида янграйди. Сарахбори Наво тароналари ижро этилиб, талқин усулида айтиладиган "Супориш" орқали Талқини Баёт шўбасига утилади. Талқини Баёт, Насри Баёт ва Уфари Баётга ҳамоҳанг ҳамда улар маълум Баёт ашула йулининг талқин, наср ва уфар доира усулларида ижро этиладиган турли кўринишларидир. Уларнинг таркибида даромад, урта пардаларда айтиладиган миёнхат, баёт оҳанглари иқори пардаларидаги такрори /дунаси/ ёки Баёт намуди ва тушуриш қисмлари мавжуд. Мазкур ҳамоҳанг ашула йулларида Талқини Баёт ва Уфари Баёт "Рамали мусаммани маҳзуф" дейилган вазндаги газаллари билан ижро этилади:

Оташин гул баргидин хилъатки жонимдадур,
Хилъат эрмас ул бир ўтдириким, менинг жонимдадур.

Насри Баётга айтиладиган шеърлар "Ҳазажи мусаммани солим" улчовида яъни:

Рафиқо, менга бир дам дўстлиг расмини бунёд эт;
Ки мен бордим ўзимдин, ёр агар келса хабардор эт.

Талқини Баётнинг асосий йули ижро этилиб, унинг таронасига утилади. Шу шўба Насрлар доира усулидаги "супориш" воситаси билан Насри Баёт шўбасига уланиб кетади. Насри Баёт, Талқини Баётнинг ритмик варианты булсада, узига хос янграйди. Ашула йули наср усулида янғича оҳанг, бошқача куй ирода воситалари касб этади. Ўзининг сеҳирли оҳанглари билан эшитувчига завқ бағишлайди. Насри Баётни таҳлил этиб тинглаб кўрилса фикримизнинг далили булади.

Насри Баётнинг таронаси 3/4 такт улчовидаги доира усули журлигида ижро этилади. Бу ашула йули ўтмишда Нақши Наво ёки Нақши Баёт, - деб ҳам аталган. Нақш ибораси "Нақш", "безак" маъносидида мақом шўбаларига боғланадиган, тароналарга кўра йирикроқ шаклдаги ашулаларни фойдалаган. Дарҳақиқат бу нақш йули Насри Баётдан кейин тингланса, кишида ҳосил бўладиган киддий кайфият енгиллашади, у қандайдир назик ҳис - туйғуларни изага келтирадиган равои ашула йулини тинглаб, ором олади. Таронаи Баёт Урта Осиёнинг турли роҳаларида жуда кенг тарқалган. Тошкент ва Фарғонада машҳур бўлган Баёт туркумида "Баёт икки" деб номланиб, хофизлар тамонилан турли услубларда айтилиб келинган. Шу ашула йули таъсирида бастакорларимиз ушлаб ашулалар яратганлар. Тухтасин Малиловнинг "Бораро", "Эй кўнгул", Комилжон Жабборовнинг "Келдик", "Наззора қил", Сино Ражабийнинг "Қошқи" каби ашулаларини курсатиб ўтиш кифоя.

"Таронаи Баёт" айтилгандан кейин, туркум кейинги шўбага уловчи вазифасини ўтайдиган супориш орқали Орази Навога уланиб кетади. Орази Наво "Наср" дейиладиган шўбалар жумласидан бўлиб, унинг доира усули ва шеър улчови Насри Баётдаги кабилар. Орази Навонинг куй мавзуи ва ҳиссий таъсир кучи Навонинг бошқа шўбаларидан бутунлай фарқ этади. Уни тинглаганда, жасратбахш кайфиятлари уйғонади. Бундай қоллар "наср" шўбаларининг ҳаммасига ҳам хос. Чунки "Наср" оғач "Қумак", "Зафар" маъноларини билдириб, мазкур ибораларга маънодош.

Орази Наво ҳам даромад қисми билан бошланади. Унинг кейинги икки байт шеър билан ўқиладиган икки хати урта пардаларда ижро этиладиган миёнхат, туртинчи хати - Баёт намуди, авжи

У - VII хатлар бир неча қўринишларда такрорланадиган Ораз намуди ва охири хат - даромад жумлаларига ўхшаш туширим қисмларидан таркиб топган. Орази Навонинг, айниқса унинг асосида яратилган Ораз намуди тингланганда, уни бошқа мақом йўллари таркибида осон ажратиш олиш мумкин. Чунки Ораз мавзуидаги ашула жумлаларида "Ёр-ёй, ёрей" дейилган сузлар билан ўқиладиган оҳанглар айтилади.

Орази Наводан кейин унинг учта таронаси ўқилади, Уларнинг биринчиси 3/4 такт ўлчовидаги доира усулида, иккинчиси - Соқийнома доира усулида, учинчиси - Талқин доира усулида ижро этилади. Бу тароналар бир - бирининг қўринишлари бўлсада, турли кайфият бахш этувчи енгил ашула йўлларидек эшитилади ва турли бўёқларда тараннум этилади. Орази Наво тароналари ҳам чуқур лирик ҳис-туйғулар билан суғорилган. доира усули узгара бориши билан ашула йўллари янги тусга кира боради ва туркумнинг ранг-баранглигини таъминлайди.

Орази Наво тароналари айтилгандан сўнг мақом туркуми супориш қисми орқали Хусайний Наво шўбасига улашиб кетади.

Шуни алоҳида таъкидлаш керакки, Ораз ва Хусайний шўбалари Дугоҳ мақомига ҳам киритилиб, улар Орази Дугоҳ ва Хусайни Дугоҳ - деб номланади. Бу шўбалар иккала мақомда бир хил куй тузилишида бўлиб, Наво ва Дугоҳ мақомлари лад - тоналлигига мослаб олинган.

Хусайний Наво Рост мақомидаги Наврузи Сабо шўбаси оҳангларига ўхшаш йўл жумлалари билан бошланади. Унинг кейинги хатлари ҳам Наврузи Сабо йўлига ўхшайди. Фақат унинг авжида Баётга ҳамоҳанг ханг куй қисмлари мажбул. Уларни Хусайнийнинг октава даражасидаги ривожлантирилган тури дейиш ҳам мумкин.

Хусайний Наво огирроқ усулда ижро этилиб, уни тинглаганда киши бироз толиқиб қолиши мумкин. Шунинг учун туркумнинг яқунловчи қисми - Уфари Баётга утилиши билан киши узида анча энгиллик ҳис этади. Уфари баёт шўхроқ Уфари доира усулида ижро этилиб, рақс йўллари каби янграйди. Унга ҳамоҳанг шўбалар - Талқини Баёт ва Насри Баётдаги ваэминлик бу ерда бутунлай сезилмайди ва тингловчини хушчақчақ, ҳийн - кўлгу ваэиятига олиб киради. Шундай қилиб, Наво мақомининг биринчи гуруҳ шўбалари туркуми Сараҳбори Наводан бошланиб, унинг тароналари ўқилади сўнгга, Талқини Баётга супориш қилинади. Талқини Баёт таронаси билан айтилиб, Насри Баётга улашиб кетади. Унинг тароналари ижро этилгандан кейин, Наво мақоми туркуми Орази Наво ва унинг тароналарига ўтади. Бу шўба қисмлари

ҳам супориш қисми орқали Хусайний Навога, ундан сўнг шўбалар туркуми Уфари Баёт ва охири супориш қисми билан яқунланади. Наво мақоми таркибидаги шўбалар куй оҳанглари жиҳатидан жуда бой булган Сараҳбори Наво, Баёт, Ораз ва Хусайний мавзуидаги ашула йўлларидан иборат. Бу ашула йўллари асосида жуда кўп туркумли шўбалар, куй ва ашулалар яратилган. Бу шўбалар Навонинг иккинчи гуруҳ шўбалари жумласига киритилган.

НАВОНИНГ иккинчи гуруҳ шўбалари Савти Наво, Мугулчан Наво, Мустазоди Наво - деб номланади. Уларнинг ҳар бири Навонинг биринчи гуруҳ шўбалари асосида яратилган. XIX аср ўрталарида Бухоро ва Хоразмда тузилган ва Шашмақом ашулаларига айтилган шеър матнларини ўз ичига олган тупламларда бу шўбалар умуман келтирилмайди. Бу эса Наво мақомининг иккинчи гуруҳ шўбалари ҳам XIX аср иккинчи ярмидан бошлаб машҳур була бошлаган дейишга имкон беради.

Уларнинг биринчиси Савти Наво, Наво оҳанглари таъбирида взага келган. Лекин, негацир унинг асосий йўли узоқ йиллар давомида чапандоз доира усулида ижро этилиб келинган эди. Шу сабабли у Чапандози Наво - деб ҳам номланади. Шашмақомнинг сўнгги олти жилдлик нашрида Йнус Ражабий Савти Навонинг "Савт" доира усулидаги намунасини яратди. Бу уринда Чапандози Навонинг куй йўли, ҳаракати, унинг таркибидаги куй булаклари сақланган ҳолда оригинал ашула йўли взага келтирилди. Дарҳақиқат, Чапандоз усули билан бошланган ашула туркумининг Савт, деб аталиши қоидадан мустасно, иккинчи гуруҳ шўбалари ўз тузилиши нуқтаи назаридан Савт усулидаги ашулалар билан бошланиши лозим. Шундай қилиб, Савти Наво тулдирилди ва уни яхлит олти қисмли шакли взага келди. Савти Навонинг бош ашула йўли ижро этилгандан сўнг, Чапандози Савти Наво ва унинг Талқинчиси, Қашқарчиси, Соқийномаси ва Уфари айтилиб, туркум яқунланади. Савти Навонинг бу қисмлари доира усули ва уларга айтиладиган шеър ўлчовлари эътибори билангина бир-биридан фарқланади. Куй оҳанглари, куй ҳаракати ва унинг булаклари Савти Навонинг ҳамма қисмларида бир хилдир. Савти Наво ашула йўллариининг тузилишини тасаввур этиш учун Чапандози Навони ташкил этган ашула қисмлари билан танишиб чиқамиз.

Чапандози Наво чолгу муқаддима билан бошланади. Унинг даромад қисми, яъни бошланиш ашула жумлалари икки мисра шеър билан айтиладиган биринчи хатни ташкил этади. Чапандози Навонинг иккинчи ва учинчи хатлари тўрт мисра, /икки байт/ шеър

билан ўқилдиган миёнхат, яъни урта пардаларда ижро этиладиган ашула булагидан иборат. Икки байт шеър билан айтиладиган тўртинчи ва бешинчи хатлар Дунасро ашуланинг бошланишидаги куй жумлаларини октава даражасидаги баланд пардаларда такрор ижро этиладиган қисмини ташкил этади. Олтинчи ва еттинчи хатлар ашуланинг катта авжи бўлиши Наво намуди.ир. Саккизинчи хат * ровард, ашуланинг туширим қисмини ташкил этади. Чапандози Саъти Наво ўқилдиган шеър "Ҳазоми мусаммани солим", дейилган вазнда, Машрабнинг:

Латофатли бу бор ичра бўвнг сарви хиромондур,
Кўнгул кумриси тинмай ким, доим шуру афғондур, -

деб бошланадиган ғазалига айтилади.

Бу ашула йули жуда кўп мақомдон хонандалар репертуарида катта урин эгаллаб келган эди. Машҳур бастакор Тухтасин Жалилов "Тоҳир ва Зухра" мусиқали драмасида ва шу номли операсида Чапандози Саъти Навонинг маълум кўринишидан Тоҳир арияси, унинг асл йулдан эса Зухра арияси сиратида фойдаланган эди. Тоҳир арияси қаҳрамоннинг ички кечинмаларини ифодалайди, адолатсизлик, шафқатсизлик ҳуқум сурган замонда севги-муҳаббатни оёқ ости қилиниши натижасида везага келган аянч аҳволни тўлақонли акс эттиради.

Саъти Наво йулларининг машҳур эканини шундан ҳам билса бўладики, улар асосида Турк - дейилган авж везага келган. Саъти Навонинг бошланишидаги оҳанг турли мақом йуллари аъжида қўллаб учраб туради.

Шуни ҳам айтиш керакки, Саъти Навонинг бош куйи Наво йулларини эслатсада, лекин узига хос ашула йулларидандир. Айниқса унинг Уфари шўхчанг ва мароқли оддий халқ кўшик ва ашулалари сингари янграйди. Саъти Наво куй йули Уфар доира усулида аслича қўлсада, бутунлай бошқача оҳангга ўхшаш энтилади ҳамда таъбирчанлиги ортади, равон ва енгил ашулага айланади.

Наво мақомининг иккинчи гуруҳига кирган шўбалардан бири Муғулчаи Наво деб номланади. Бу шўбанинг биринчи қисми Муғулча доира усулларида ижро этилгани учун шундай номланган. Муғулчаи Наво йуллари биринчи гуруҳ шўбалари бўлиши Талқини Баёт ва Насри Баёт асосида яратилганлиги яққол сезилиб туради. Унинг доира усули 5/4 такт улчовида бўлиб, Саъти йулларидаги каби ижро этилади. Муғулчаи Наво беш қисми туркум ашула йулларидан иборат бўлиб унинг таркибида ҳам Талқинча, Қашқарча, Соқийнома доҳобчалари ва Уфар қисмлари мавжуд. Улар Муғулчаи Наво асл йулининг турли доира усулларидаги кўринишлари бўлиб, куй тузилиши, куйҳаракати ва

қисмлари бир хилдир.

Муғулчаи Навонинг ҳамма ашула йуллари чолғу муқаддима билан бошланади. Уларнинг биринчи ва иккинчи хатлари - даромад, учинчи хати - миёнхат, тўртинчи хати - Баёт намуди, бешинчи хати - Наво намуди, охириги хати - туширим қисмларидан иборат. Муғулчаи Навонинг беш ашула йули, унинг Талқинча ва Қашқарча ашула йулари "Ҳамали мусаммани маҳфўф" - дейилган бир хил шеър улчовида ижро этилади:

Кетди ҳушум ул париваш килва оғоз айлагач;
Уртади жон пардасин мутриб Наво сўз айлагач.

Шуниси диққатга сазоворки, Муғулчаи Наво Уфарининг даромад қисми тоникага нисбатан секста баландлигидаги товущдан бошланиб, пастга ҳаракат қилаверади. Муғулчаи Наво йуллари туркум тарзида ижро этилганда, бундай ҳол ашула йулларининг жозибадор ва оҳангдорлигини таъминлайди, худди уларга безакдек бўлиб тушади, туркум эса ранг - баранг янграйди.

Муғулчаи Наво - жозибали ашула йулларидан бўлиб, айниқса Уста Шоди Азизов ижросида ёқимли янграйди. Унинг бош ашула йулдан Мухтор Ашрафий узининг симфоник оркестр учун ёзилган "Улуғбек" асарида муваффақиятли фойдаланган эди.

Наво мақомининг иккинчи гуруҳ шўбаларидан учинчиси Мустазоди Наво - деб номланади. Мустазоди Наво ҳам Саъти ва Муғулчаи Наво режасида тузилган бўлиб, унинг таркибида ҳам Талқинча, Қашқарча, Соқийнома ва Уфар қисмлари мавжуд.

"Мустазод" арабча сўз бўлиб "Орттирилган" маъносини билдиради. Бу ибора шеър вазнининг ҳам ифодасидир. Мустазод шаклида шеърнинг ҳар бир мисрасига қўфияланган мустақил кичик мисралар қўшилиб, шеър улчови кенгайтирилади, орттирилади. Кўпинча, мустазод шеър улчови "Ҳазоми" баҳри турларидан бўлиб, у қуйидагича ўқилади:

Жоно, қарашинг бирла шарафли назаринг бор,
мендан хабаринг бор,
Куйингда неча вола-к шайдо башаринг бор,
Куп ғамзаларинг бор.

Мустазоди Навонинг куй йулида ҳам шеър шаклидаги каби орттирилган куй булаги мавжуд. Бунда ҳар бир куй жумласи кетидан уни яқунлаб борувчи кичик бир куй булаги қўшилади. Бу қўшимча қисм эса, асосий куй жумласига нисбатан квинта даражасида баланд

пардадан бошланиб, пастга ҳаракат этади. Худди шундай куй тузилмаси Бузрук мақоми Рок шўбасининг Мустазод қисмида ҳам учрайди. Мустазоди Наво асосий иули талқин доира Усулида айтилиб, унинг жумлаларида сошлангич В такт асосий куй жумласи бўлиб, кейинги беш такт мустазод яъни "орттирилган" қисмидир.

Мустазоди Навонинг биринчи хати – даромад, иккинчи хати – миёнкат, учинчи ва тўртинчи хатлар – Баёт намуди, белинчи хат – Наво намуди, охириги хати эса – туширим қисмларидан иборат.

Мустазоди Навонинг мелодик тузилиши ва доира усули анча мураккаблигига қарамай, ўзининг ёқимлилиги, оҳангдорлиги ва улғурворлиги билан ажралиб туради. Уни ижро этилганда ҳам хонандадан катта тажриба, ахсак ижро маҳорати талаб қилинади. Мустазоди Навонинг бош иули ижро этилгандан сўнг унинг шохобчалари – Талқинчаси, Қашқарчаси, Соқийномаси ва Уфари ўқилади. Шуниси диққатга сазоворки, Мустазоди Навонинг Талқинчаси, Қашқарчаси ва Соқийномаси асосий шўбанинг бошқа доира усулларидаги қуринишлари бўлсада, "Мустазод" қисми уларда бутунлай учрамайди. Унинг Уфарида эса, мустазод шакли яна тикланади. Мустазоди Навонинг Уфарида доира усулигина ўзгаради, шеър Улчови, куй тузилиши эса бутунлай сақланиб қолади.

Мустазоди Наво ва умуман "Мустазод" шаклидаги куй ва ашулаларнинг турлари ва намуналари созанда ва хонандалар репертуарида кенг ўрин тутаяди. Мустазоди Навонинг биринчи асл қисми Хамид Олимжон ва Ёнус Раҳабийнинг "Муқанна" мусиқали драмасида дуэт, унинг талқинчаси эса, Хуршиднинг газалига айтиладиган машҳур ашула эди. Айниқса Хоразм водийсида Мустазод йуллари кенг тарқалган бўлиб, улар рақс ва ашулачилар дасталари ижро этилади.

Умуман олганда Наво йирик мақомлардан бўлиб, унинг оҳанглари асосида жуда кўп куй ва ашула ҳамда сурнай йуллари яратилган. Бунга сурнай Наво йуллари қўшилса, бу мақомнинг қанчалик кўлами кенг эканини билиб олиш мумкин. Бу ўринда Тошкент, Фарғона ва Ўзбекистон ҳамда Тожикистоннинг бошқа воҳаларида кенг тарқалган Баёт ашулалар туркуми ҳақида эслатиб ўтиш кифоя.

Баётнинг йуллари шу қадар кенг тарқалганки, бастакорлар тамонидан улар асосида жуда кўп куй ва ашула йуллари язага кетирилган. Фақат Баёт иккинчи асосида ушлаб унинг вариантлари ҳозирда ҳам яратилиб келинмоқда. Шубҳа йўқки, Наво мақоми оҳанглари бундан кейин ҳам кўплас мусиқа асарлари, симфоник оркестр учун ажойиб манзаралар язага келишида, сақна асарларининг яратилишида муҳим манба бўлиб хизмат қилади.

ДУГОҲ МАҚОМИ.

Шашмақом таркибидаги тўртинчи мақом – Дугоҳ мақомидир.

Дугоҳ атамаси икки Урин, икки жой маъноларини билдиради. Урта асрлар мусиқа рисоаларида, Ун икки мақом мажмуасига кирган, Хусайний дейилган мақомнинг шўбаларидан бири бўлиб, назарий жиҳатдан у бутун тон оралигидаги иккита пардани ифодаларган. Мусиқа амалиёти тажрибаларидан маълумки, Шарқ мусиқасида икки парда чегарасида ижро этиладиган куй ва ашулалар умуман учрамайди. Бу ўринда, ўтмишдаги мусиқа олимлари бутун тон оралигидаги иккита пардадан бошланадиган асарларни ҳисобга олган бўлсалар керак. Масалан, Дугоҳ мақомининг Хусайний шўбаси ёки Тошкент – Фарғонада машҳур Дугоҳи Хусайнийни тинглаб қурилса, куй бошланишидаги товушлар оралиги бу фикрни далили бўлиши мумкин.

Мақомлар хусусида узоқ йиллар давомида тадқиқотлар олиб борган марҳум профессор В.М.Беляевнинг айтганидек Дугоҳ, Сегоҳ, Чоргоҳ номи билан машҳур бўлган мақом ва шўбаларнинг тузилиши чалкаш ва ноаниқ. Бу масала ҳалигача мавҳумлигича қолиб келмоқда. Шундай экан, Дугоҳнинг мусиқа рисоаларида бутун тон оралигидаги икки поғонали товушлар бирикмаси – деб курсатиш, мусиқа асарларининг диапазонини курсатмайди, балки улар бошланишидаги икки пардани ифодалайди, – дейишга тўғри келади. Ўтмишда Дугоҳ жуда кўп мақомларнинг шўбаси сифатида машҳур бўлганлиги маълум. Шарқ мусиқа назариясида Дугоҳнинг бошқа маъноси ҳам бор. Маълум мақомнинг товушқатори сақланган ҳолда, унинг иккинчи пардасидан бошланиб, ижро этиладиган куй ва ашулалар Уша мақомнинг дугоҳи дейиларди. Масалан, Дугоҳи Хусайний, яъни Ун икки мақом таркибидаги Хусайний мақомининг иккинчи пардасидан бошланадиган куй ёки ашула, Дугоҳи Рост ۴ Рост мақомининг иккинчи пардасидан бошланадиган мусиқа асари ва ҳоказо.

Шашмақом таркибида Дугоҳ, мувтақил мақом бўлиб, ўтмишдаги шўба мавқеини бутунлай йўқотган. Шашмақомда Дугоҳ мақомига Чоргоҳ Ораз, Хусайний оҳанглари ва уларнинг ладиға мос куй оҳанглари асосий куй мавзулари сифатида гавдаланади.

Дугоҳ ҳам Шашмақом таркибидаги бошқа мақомлар каби чолғу ва ашула бўлимларидан иборат. Унинг таркибида туркум тарзида ижро этиладиган чолғу қисмлар ва қатор шўбалар мавжуд.

ДУГОҲНИНГ ЧОЛГУ БУЛИМИ.

Дугоҳнинг чолгу йуллари Таснифи Дугоҳ, Таржеи Дугоҳ, Гардуни Дугоҳ, Пешрави Дугоҳ, Самои Дугоҳ, Мухаммаси Дугоҳ, Мухаммаси Чоргоҳ, Мухаммаси Хожи Хужа, Мухаммаси Чор Сархона, Сақили Ашқулло – деб номланади. Бу ерда Дугоҳнинг Таснифи чолгу йулларининг бош мавзуи санадиб, бошқа чолгу куйлари ва баъзи ашула йулларининг мазмунини ҳам акс эттиради. Гардун, Самоий, Мухаммас иборалари доира усуллари ифодасидир. Уларнинг тузилиши умуман мақомларга хос ифода бўлиб, хона ва бозғуйлар воситаси билан ривожлана боради. Дугоҳ мақоми чолгу йулларининг хоналари айниқса пешрав оҳангларига бой. Мақомлар ижросида етакчи соз ҳисобланган тамбур асбоби Дугоҳ, мақомида квартага созланиб унинг асосий лад – тоналлиги "РБ" миксолдий ладиға мос келади.



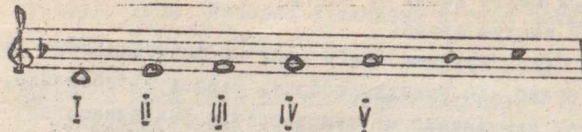
Дугоҳнинг чолгу йулларининг ҳаммаси ҳам қосибали, таъсирчан ва дилкаш куйлардир. Улар ифода воситаларига бой, яксак ҳиссий таъсир кучига эга. Дугоҳнинг чолгу йулларини тингланса, гўё кили билан суҳбатлашаётгандек турлади. Куй мавзуи жиҳатидан, Дугоҳнинг чолгу йуллари бир-бирига қудам ҳам мос бўлиб, туркум тарзида ижро этилганда маълум куйнинг ривожлантирилган кўринишлари сифатида янграйди.

Дугоҳ мақоми чолгу йуллари куй тузилиши жиҳатидан мукамал асарлар бўлиб, улар бадиий бўёқларга бойдир.

Чолғу бўлимидаги куйлар ижро этилгандан сўнг Дугоҳ мақомининг шўбаларига утилади. Унинг ашула бўлими биринчи гурӯҳ шўбалари тароналари билан яхлит ҳолда, туркум тарзида ижро этилади. Бу шўбаларининг асосий йуллари Сарахбори Дугоҳ, Талқини Чоргоҳ, Насри Чоргоҳ, Орази Дугоҳ, Ҳусайний Дугоҳ шўбалари ва Уфари Чоргоҳ қисмидир. Мақом туркуми Сарахбори Дугоҳ билан бошланади. Сарахбори Дугоҳ мақом шўбаларининг асосий мазмунини акс эттиради. У икки чорак такт улловида ижро этилиб, "Мужтасси мусаммани маҳбуни мақтуъ" – дейилган вазндаги шеърлар билан айтилади:

Ҳолу хатинг ҳаёлидин, эй сарви гул узор,
Ғаҳи кўзумга хол тушубдур, ғаҳи ғубор.

Сегоҳ мақомининг лад – тоналлиги, қуйидагичадир:



Сегоҳ мақоми ҳам чолғу ва ашула бўлимларидан иборат.

Сегоҳнинг чолғу бўлимида Таснифи Сегоҳ, Таржеи Сегоҳ, Ҳафифи Сегоҳ, Гардуни Сегоҳ, Мухаммаси Сегоҳ, Мухаммаси Аҷам, Мухаммаси Мирзо ҳақим, Сақили Баства Нигор деб номланган қисмлар мавжуд.

Сегоҳ мақоми чолғу қисмларидаги куй йулларининг ҳаракати иқорида айтганимиздек парда узғаришлари билан боғлиқ. Унинг бош мавзуи бўлиши Таснифи Сегоҳ – куй таркибидаги қисмлар ҳисобланган тўрт хона ва такрорий куй қисмлари – тўртта бозғуйдан иборат.

Сегоҳнинг чолғу йуллари Ушшоқ мақомидаги каби лирик кайфиятлар уйғотувчи куйлардан иборат. Уларни тинглаганда ҳижрон, фироқ, аламланиш билан бир қаторда умидворлик, келажакка ишонч садолари баралла янграйди. Масалан, Сегоҳ оҳанглари асосида яратилган уларнинг маълум вариантини Сегоҳ мақомлари интонациясининг асосини акс эттиради. Шуниси диққатга сазоворки, бу ашула икки хил доира усулида ижро этилади. Дастлаб, Сарахбор доира усулида бошланган ашула йулига Уфар усулидаги оҳанглар уланиб, яна Сарахборлар доира усулида яқунланади.

Сегоҳ мақоми туркум тарзида ижро этилганида Таснифи Сегоҳдан бошланади. Унинг доира усули содда бўлишига қарамай, оҳангдор янграйди, Сегоҳ оҳангларини яққол ифодалайди. Куйнинг йуналишида терция, кварта ва бошқа оралиқдаги пағоналарга бўлаган сакрама ҳаракатлар тез-тез содир бўлиб туради.

Таснифи Сегоҳнинг куй мавзуи Сегоҳнинг бошқа чолғу қисмлари ва шўбаларида тез-тез намоён бўлиб туради.

Таржеи Сегоҳ қисмига келсак, унинг хоналари Таснифи Бузрукдаги пешравларни эслатади. Бозғуйи эса, Бузрукнинг мазкур чолғу йулининг маълум кўриниши сифатида садоланади. Бу ерда куй оҳанглари Сегоҳ мақоми ладиға мослаштирилиб олинган. Ҳафифи Сегоҳ чолғу йули Таснифи Сегоҳнинг маълум вариантидир. Ҳатто уларнинг доира усули ҳам бир-биридан фарқ этмайди. Бу куй саккиз чоракли такт улловидаги доира усулида ижро этилсада, унинг мураккаб куй тузилмаси эшитувчига осон етиб боради. Гардуни Сегоҳ узбек халқ чолғу асбоблари оркестри ижросига мослашиб ҳам қайта

ишланганлиги бекиз эмас. Бу куй уз тузилиши ва ёқимлидиги билан тингловчини мафтун этади.

Сегоҳ Мухаммасидаги ҳоҳ ва бозғуларнинг ҳар бири турттадан бўлиб, 16 тактдан иборат. Шуниси эътиборлики, унинг авжида Сегоҳ намудининг маълум варианти фойдаланилган. Сегоҳнинг мухаммаси Аҳам, Мухаммаси Мирзо Ҳаким, Сақил. Баста Нигор чолғу қисмлари куй тузилиши жиҳатидан раиғ-баранг оҳанглардан иборат.

Уларнинг пастдан ёқори пардаларга ёки аксинча буладиган ҳаракатлари, интерваллар нуқтаи назаридан кенг бўлишига қарамай, эътилоҳда узига хос равиш ва энгил туволади. Шунини айтиш керакки, Сегоҳнинг чолғу йуллари жуда қам ижро этилганлиги сабабиди, шинавадаларимизга умчалик таниш оҳанглар бўлиб турмаслиги мумкин. Лекин Сегоҳнинг ашула йуллари, купинча чолғу йуллари сифатида ҳам машҳур бўлиб келган.

СЕГОҲ мақоми чолғу қисмлари ижро этилгандан сўнг унинг ашула бўлим шўбаларига утилади. Ашула бўлим шўбалари икки гуруҳдан иборат. Биринчи гуруҳ шўбалари жумласига Сарахбори Сегоҳ Талқини Сегоҳ, Насри Сегоҳ, Наврузи Хоро, Наврузи Аҳам ҳамда Уфари Сегоҳ қисмлари киради. Сегоҳ мақоми шўбалари бир нечадан тароналари билан туркум тарзида ижро этилади. Бу шўбалар орасида, Сарахбори Сегоҳда еттита тарона, Талқини Сегоҳда, Насри Сегоҳ ва Наврузи Аҳамда биттадан тарона Наврузи Хорода учта тарона мавжуд. Бу шўбалар орасида учтаси Наср дейилган шўбалар бўлиб, улар Насри Сегоҳ, Наврузи Хоро ва Наврузи Аҳам номлари билан машҳур. Бу ерда "Хоро" сузи арабларда торди тошли жой, Аҳам ибораси эса, араблардан бовқа Шарқ халқларининг ифодасидир.

Ашула бўлими Сарахбори Сегоҳ шўбаси билан бошланади. саккиз байт шеър билан ўқиладиган ун олтига куй жумлаларидан таркиб топади.

Сарахбори Сегоҳ чолғу муқаддима билан бошланади. Унинг биринчи хати - даронад, иккинчи хати - Урта пардаларда ижро этиладиган Миёнхат бўлиб, разалдаги сузларга тааллуқли бўлмаган "О - О" каби ундов ҳарфлар билан айтиладиган оҳанглар воситасида туширилади. Сарахбори Сегоҳнинг учинчи ва тўртинчи хати Даронад ва Миёнхатнинг ёқори пардаларида такрорланадиган Дунаср қисмидир. Бешинчи олтинчи ва еттинчи хатлар Наво намуди ва охириги саккизинчи хат эса, оҳанглар билан бирга айтиладиган туширим

қисмларидан иборат.

Бу ашула йули "Музореи мусаммани аҳраби макфуфи мақсур" дейилган вазндаги шеърлар билан ўқилади.

Бағримни тиги ҳажр ила өз пора қилдилар,
То ёр куйидин мани оввора қилдилар.

Сарахбори Сегоҳнинг биринчи таронаси Таржеи Сегоҳнинг доира усулини тезроқ суръатда ижро этиладиган хили бўлиб, 4/4 такт улчовида ижро этилади. Унинг иккинчи, учинчи, бешинчи, олтинчи тароналари 3/4 такт улчовида, тўртинчиси 13/4, охиригиси уч чорак ва тўрт чорак такт улчовидаги мураккаб доира усулида ижро этилади. Уларнинг куй мавзуи турлича бўлиб, мафтункор, оҳангдор ашула йулларидан иборат.

Шуниси қизиқарлики, Сарахбори Сегоҳ тароналари вариантлар сифатида эмас балки узига хос янграйди, ҳамда мураккаб шаклдаги Сарахбори Сегоҳнинг ижросидан кейин, унга ҳусн ва малоҳат бағинайди.

Сарахбора Сегоҳнинг охириги, еттинчи таронаси Супориш деб ҳам аталади ва туркумдаги кейинги шўба - Талқини Сегоҳ доира усулида ижро этилади. Бу эса, Сегоҳнинг Сарахбори ва Талқини шўбаларини бирин - кетин, узлуксиз яхлит ижро этилишини таъминлайди. Сарахбори Сегоҳга Талқини Сегоҳ шўбаси улашиб кетади. Талқини Сегоҳ, Насри Сегоҳ шўбаси ва Уфари Сегоҳ қисми билан ҳам оҳанг бўлиб, улардан бирортаси эсда олиб қолинса, қолганларининг куй тузилишини ажратиб олиш мумкин. Уларнинг куй тузилиши халқ орасида машҳур бўлган "Фигон" ашуласини эслатади. "Фигоннинг" авжида Авжи Турк фойдаланиб, ихчамлаштирилиб олинган:

Талқини Сегоҳ, Насри Сегоҳ ва Уфари Сегоҳ турли доира усулларида ижро этиладиган маълум куй кўринишлари бўлиб, бу ашула йуллари Сегоҳнинг асосий лад - тоналлигига кура кварта даражасида баланд пардаларда ижро этилсада, туркум тарзида ижро этилиш жараёнида ҳеч сезилмайди.

Талқини Сегоҳ чолғу муқаддима билан бошланади. Унинг биринчи ва иккинчи хатлари бир-бирининг маълум кўриниши бўлган сархат, учинчи ва тўртинчи хатлар Баёт оҳангларига ухшаб ишланган. Урта пардаларда ижро этиладиган Миёнхат, бешинчи хати - Наво намуди, олтинчи хати ва еттинчи хати Ораз намуди, саккизинчи хати миёнхатнинг такрори ҳамда охириги хат Фурувард қисмидан иборат. Бу ашула йули узига хос бетакрор ашула йулидир, купрок Хусайний Наво оҳангларини эслатади. Талқини Сегоҳ ҳам "Рамали

мусаммани маҳзуф" вазнидаги шеърлар билан ижро этилади.

Эя сочинг занжирининг ақду хирад девонаси,
Қиссаси "Дайлиб Мажнуи" камтарин афсонаси.

Талқини Сегоҳнинг таронаси Наср доира усулида ижро этилиб кейинги Насри Сегоҳ шўбасига уловчи вазирасини бажарувчи супориш ҳамдир. Унинг бош оҳанглари ҳам бошқа Сегоҳ йулларига ухшайди.

Насри Сегоҳ Наср доира усулидаги шўбалардан булиб, Талқини Сегоҳ билан ҳамоҳангдир. Лекин бу шўба наср усулида бутунлай янги оҳанг ва мазмуни, яксак бадиий таъсир кучи касб этади. Унинг авжида Наво ва Ораз намудлари учрайди. Насри Сегоҳ "Ҳазажи мусаммани солим" - дейилган вазнидаги газаллар билан ижро этилади:

Шароби ноб то бази ичра рухсорингни ол этмиш,
Дижолат барги гулни поймолд ифисол этмиш.

Насри Сегоҳнинг таронаси унинг 3/4 такт улчовидаги кўриниш сифатида гавдаланади. Авжида тароналарида кам ишлатилган Наво намуди фойдаланилган. Сегоҳ мақоми наср шўбаларидан бири Наврузи лоро - деб номланади, унинг оҳанглари Рост мақомидаги Наврузи Сабога ухшайди. У фақат Сегоҳ мақоми лади ва куй йулларига иослаштириб олинган. Наврузи лоро ўқилганда кейин унинг учта таронаси айтилади ва Наврузи Аҳам шўбасига улашиб кетади. Шунинг алоҳида айтиш керакки, Наврузи Хоро, Наврузи Аҳам, Наврузи Сабо - номли шўбаларининг ҳаммаси узоқ утмишда уи икки мақом тизинига кирган шўбалар номи эди. Наврузи Аҳам шўбасининг куй мазмуни, тузилиши буйича бошқа шўбалардан бутунлай фарқ этади. Унинг авжида Турк авжи фойдаланилган. Наврузи Аҳам Уфарга тарона воқитаси билан улашиб кетади. Наврузи Аҳам таронасининг садолари Хоразмда машҳур "Хуш келдигиз" ашуласи оҳангларига ухшайди. Фақат унинг доира усули 3/4 ва 4/4 такт улчовида ижро этилади ва супориш орқали Уфари Сегоҳга улашиб кетади.

Шундай қилиб, Сегоҳнинг биринчи гуруҳ шўбалари Сарахбори Сегоҳ билан боғлиқ, унинг еттита таронаси ўқилиб, супориш орқали Талқини Сегоҳга утилади. Талқини Сегоҳ Супориш билан Насри Сегоҳга улашиб кетади. Унинг таронаси айтилгандан сўнг, Наврузи Хоро ва унинг учта таронаси ва супориши ижро этилиб, Наврузи Аҳам ва унинг таронасига утилади. Сегоҳ мақомининг туркуми Уфари Сегоҳ ва охири супориш билан яқунланади. Сегоҳ мақоми йуллари асосида жуда кўп халқ куйлари ва ашула йуллари яратилган булиб,

якка созларда, халқ чолғу дасталари, ашулачилар дасталари тамомидан мароқ билан ижро этилади.

Сегоҳ йулларининг машҳурлигини шундан ҳам билиш мумкинки, уларнинг оҳанглари ўзбек халқ куйи ва ашула йулларида авж сифатида кўплаб фойдаланилган. Бу авж Сегоҳ намуди номи билан яратилади.

СЕГОҲнинг иккинчи гуруҳ шўбалари Муғулчаи Сегоҳ ва Сегоҳ оҳанглари асосида яратилган куй ва ашулалардан иборат.

Муғулчаи Сегоҳ ўз оҳанглари, куй тузилиши ва ҳаракати жиҳатидан Сегоҳ йуллари садоларига асосланган бўлсада, ўзига хос янграйди. Муғулчаи Сегоҳ ўз шохобчалари билан бошқа мақомлардаги муғулчалардан фарқ этади. Унинг таркибида Талқинча, Қашқарча, Соқийнома ва Уфар йулларида ташқари Чапандоз доира усуллари ижро этиладиган Нимчупоний дейилган шохобчаси ҳам бор.

Муғулчаи Сегоҳнинг асосий қисми кишида кайфият бахш этувчи ўзига хос оҳанглардан иборат. Уни машҳур мақомдон ҳофиз Домла Ҳалим Ибодов яксак маҳорат билан ижро этган. Муғулчаи Сегоҳнинг асосий йули мураккаб ашула жумлаларидан таркиб топган. У чолғу муқаддима билан бошланади. Муғулчаи Сегоҳнинг бир байт шеър билан айтиладиган биринчи хати - Даромад, иккинчи ва учинчи хатлари Урта пардаларда ижро этиладиган - Миёнхат, тўртинчи ва бешинчи хатлари Сегоҳ намуди, олтинчи хати - Миёнхатнинг такрори, олтинчи ва саккизинчи хатлари Турк авжи, охири хати эса туширим қисмларидан ташкил топган. Муғулчаларнинг доира усули беш чорак такт улчовида эканини юқорида эслатган эдик. Уларда айтиладиган шеър "Рамали мусаммани маҳзуф" - улчовида булиб, сўнги йилларда Навоий газали билан ўқилиб келинмоқда:

Кўнглим олғач ул пари мажнуни шайдо қилдило,
Ақлу хушумни жунун даштида яғмо қилдило.

Муғулчаи Сегоҳнинг асосий йули тингланганда чуқур севги ноласи, оху фиғон, айрилиқ, ҳижронни тасаввур эттирувчи кайфиятлар юзага келади. Бундай кайфият фақат Сегоҳ мақомига хос ладтоналик хусусиятларига боғлиқ бўлмай, ашула йулини ташкил этган куй тузилмалари оҳанглариининг мазмунига ҳам боғлиқ. Шу боисдан утмишда бастакорларимиз Сегоҳ йулларидан саҳна асарларида кучли драматик ҳолатларни акс эттирувчи ариялар, мусиқавий ифодалар сифатида фойдаланганлар. Мазкур Муғулчаи Сегоҳ эса "Муқанна" мусиқали драмасида трио сифатида халқ бошига тушган мудҳиш аҳволни тўлақонли акс эттирган. Муғулчаи Сегоҳ шохобчалари Талқин-

—чани Муғулчаи Сегоҳ, Нимчупоний, Қашқарча, Соқийнома ва Уфурлари жуда пухта яратилган. Мазкур шохобчалар Муғулчаи Сегоҳнинг асосий куй тузилмалари негизда взога келганлиги яққол сезилиб турсада уларни Муғулчаи Сегоҳнинг талқинча қисми, асосий лад — тоналликнинг олтинчи пардасидан ашуланинг асосий йулидаги каби ривожлана боради. Талқинчаи Муғулчаи Сегоҳ чолғу муқаддима билан бошланади. Унинг бошланишидаги бир байт шеър билан уқиладиغان қисми — даромад кейинги хати — Миёнхат, учинчи ва тўртинчи хати Сегоҳ намуди бўлиб, бешинчиси — Миёнхат оҳанглари билан тоникага яъни куй бошланишидаги пардага қайтиб тушади. Олтинчи ва еттинчи хатлар Турк авжи, кейинги хати Сегоҳ йулларига оҳангдош янграйди. Муғулчаи Сегоҳнинг талқинчаси яна урта пардаларда ижро этиладиган миёнхат воситаси билан тушириш қисмига уланиб, шу билан ашула йули тугалланади. У уч чорак ва уч нимчорак такт улчовидаги мураккаб доира усулида "Қомили мусаммани солим" — дейилган шеър вазнида ижро этилади:

Не алаб шикаста қўнғил иши туму кум фиғон ила ноладур,
Ки не ғам томи ки фалак отар, анга лаҳза—лаҳза ҳаволадур.

Бу ашула йули халқ орасида жуда ҳам машҳур бўлиб, Тонкент ва Фарғона водийсида "Қаримқулбеги иккинчи" деб номланиб келинган. "Шашмақомда" эса "Қаримқулбеги" аксинча, Муғулчаи Сегоҳнинг талқинчаси кетидан уланиб айтилади. Бу иккала шохобча чолғу йуллари сифатида ҳам машҳур бўлган. Айниқса тамбурда баъзи узгаримлар билан маҳбус ижро этилади.

Муғулчаи Сегоҳнинг Нимчупоний шўбаси ҳақида ҳам шунини айтиш мумкин. Нимчупоний тузилиши Муғулчаи Сегоҳ талқинчаси каби бўлсада, у Сегоҳнинг бош пардасидан бошланади. Унинг авж-ида ҳам Сегоҳ намуди ва Турк авжи фойдаланилган. Нимчупоний халқ орасида Қаримқулбеги — деб номланади. Қаримқулбеги XIX асрнинг иккинчи ярми ва асримиз бошларида яшаган машҳур хонанда ва бастакор эди. У Нимчупонийни ижро этибгина қолмай, унинг янги талқинини яратган эди. Шунини алоҳида таъкидлаб ўтиш керакки, Нимчупонийнинг маълум кўринишида Сегоҳ намуди сақлангани ҳолда, унинг авж-ида Турк авжи урнига Ушшоқ намуди фойдаланилган. Лекин бу ҳол ашула мазмунига ҳеч қандай зарар етказмайди.

Нимчупоний ўзининг оҳангдор, жозибадор ҳамда ифода воситаларига бой бўлгани учун йирик хонандалар ижрочилигида кенг ўрин эгаллаб келган. Анус Ражабий "Фарҳод ва Ширин" мусиқали драма драмасида дуэт сифатида фойдаланган. Мухтор Ашрафийнинг "Дилором"

операсида эса бу ашула йули Моий арияси сифатида янграйди. Бу арияда Нимчупонийдаги Сегоҳ намуди тушириб, Турк авжи сақлаб қолдирилган.

Шуниси қизиқки, мазкур мусиқали драма ва операда бу ашула йули мазмунан бутунлай Ухшамайдиган вазаллар билан айтилади. Лекин, иккала ҳолда ҳам вазиятни ва воқеликни аҳо эйтира беради.

Муғулчаи Сегоҳнинг қашқарча ва соқийномаси, Нимчупоний шохобчалари Сегоҳнинг турли доира усулларидаги вариантлари бўлиб, машҳур ашула йулларидандир. Улар чолғу муқаддима билан бошланади. Ашула таркибидаги қисмлари ҳам бир хил. Муғулчаи Сегоҳнинг соқийномаси ўзига хос жозибали, оҳанглarga жуда ҳам бой. Бу соқийнома йули даромад қисми билан бошланади. Иккинчи хат урта пардаларда айтиладиган миёнхат, учинчиси — куй бошланиш жумлаларининг такрорий қисми бўлиши Дунаор, тўртинчиси ва бешинчиси — Сегоҳ намуди олтинчи хати — Турк авжи, еттинчи хати — Дунаорнинг такрори, охириги хат тушириш қисмидан иборат. Муғулчаи Сегоҳ соқийномаси шу номли бошқа шохобчалардан фарқи Уларок, "Қомили мусаммани солим" дейилган вазнидаги шеърлар билан ижро этилади:

Санамо, ғамингда ёқиб фалакни фирону нолу — оҳимиз,
Дили саҳтинга асар этмади, нечук эрди бахти сийқимиз.

Муғулчаи Сегоҳнинг соқийномаси созида ва хонандалар орасида жуда ҳам машҳур. Бу ашула чолғу куйи сифатида қўнлаб ижро этилади ҳамда созидалар орасида Насри Сегоҳ — деб ҳам айтилади. Бу тўғри эмас албатта. Чунки, "Сегоҳ" маъноси таркибида маҳсул Насри Сегоҳ шўбаси маънуд. Мазкур соқийноманинг чолғу йулида дунаор ва Сегоҳ намудлари сақлангани ҳолда Турк авжи тушириб қолдирилган. Бастакорларимиз Муғулчаи Сегоҳ соқийномаси асосида Мушқулоти Сегоҳ дейилган маҳсул куй яратганлар. Унинг куй тузилиши эса бутунлай сақлангани ҳолда, Сарахбор доира усулида ижро этилади. Мушқулоти Сегоҳни қашқарча доира усулида ҳам бирдек ижро этиш мумкин. Илгари вақтларда бу куй янча созларда ва баъзан кичик чолғу дасталар тамонидан чақиниб келинган.

Муғулчаи Сегоҳнинг охириги шохобчаси унинг Уфар қисмидир.

Уфари Муғулчаи Сегоҳ ўзига хос нодир ашула йулларидан бўлиб, шухчан янграйди. Уни тинглар эканмиз, ошиқ — машуқаларнинг савол жавобларини эслатади ва кишида юксак лирик кайфиятлар қўзғатади. Бу Уфар йули кичик чолғу муқаддимаси билан бошланади. Унинг биринчи ва иккинчи хатлари — даромад, учинчи ва тўртинчи хатлари урта пардалардаги Миёнхат, бешинчи ва олтинчи хатлари—

Дунаор қисми, еттинчи ва саккизинчи хатлар Сегоҳ намууди, охириги хат - тушириш қисмларидан ташкил топган. Уфари муғулчаи Сегоҳ "Ҳазаки мусаддаси ахраби мақбузи мақсур" - дейилган вазидаги шеърлар билан ихро этилади:

Эя лутри каму жафоси чўх ёр,
То чақд чекай гамингда озор!
Муқдур кечалар қўзимда уйқу,
То субҳ улиб гамингда бедор.

Шундай қилиб, Муғулчаи Сегоҳ шохобчаларининг куй мавзулари бир-биридан аичагина фарқланади. Бу эса уларнинг туркум тарзида ихро этилганда ашулаларнинг ранг-баранглигини таъминлайди. Муғулчаи Сегоҳ шохобчалари ҳамининг ички ҳаракатида асосий лад - тоналлика нисбатан, парда узгарилари /модуляция/ рўй бериб турадиган қоллар тез-тез учраб туради ва ашула йулларининг мафтункор чиқишини, хозибадорлигини таъминлайди.

Қисқаси, "Сегоҳ" нинг чолғу қисмлари жуда ҳам ашула қисмлари ҳам жуда таъсирли ва ёқимли мусиқа асарларидандир. Улар халқимиз орасида машҳур бўлиб кетганлиги бу фикрни яна бир бор тасдиқлайди. Сунгги йилларда Сегоҳ оҳанглари асосида купгина янги куй ва ашула йуллари яратилган эди.

Бу уринда "Гиря" /биринчи ва иккинчи/ ашуласини эслатиб утинга туғри келади. "Гиря" ашуласи Сегоҳ оҳанглариининг Чапандоз домра уюларидаги варианты бўлиб, кичикроқ мақдадаги ашула йулларидандир. Унинг авжида намудлар тушириб қолдирилган. "Гиря бир" мухаммас мақдадаги шеърлар билан айтилади.

Уига "Ҳазаки мусаммаи солим" - дейилган вазидаги шеърлар мос келади:

Эзингни курсатиб аввал ўзингга бандалар қилдинг,
Яна кўнглим олиб аз нози бирла хандалар қилдинг.

Гиря иккинчининг куй тузилиши, биринчидан фарқ қилади ва ҳадалроқ суръатда ихро этилади. Гиря ашула йуллари Мулла Тўйчи Тошмухаммедов, Шорахим Шоумаров, Бобоқул Ғайзуллаев каби машҳур ҳофизлар репертуарида кенг урин тутган. Булардан ташқари "Фигон", "Сувора", "Гулзориш" каби ажойиб ашула йуллари ҳам Сегоҳ садоларига асосланган.

Сегоҳ йуллари заминида жуда кўп чолғу йуллари, махсус сурнай да, чалинадиган куйлар ҳам яратилган эди.

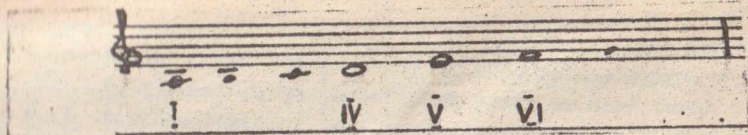
Мушкилоти Сегоҳ ва унинг Уфари, Патнисаки Сегоҳ, Сайқал, Наврузи Ажам, Ажам ва унинг тароналари, Уфари Ажам шу кўнғача созандаларимиз репертуаридан катта урин эгаллаб келмоқда. Улар композиторларимиз ижодида ҳам кенг фойдаланишда бўлиб, халқ чолғу оркестри ва симфоник оркестрларга мослаб қайта басталанган. Сегоҳ йуллари Хоразмда ҳам кенг тарқалган.: "Норим - Норим", куйи "Феруз" ашуласи, айниқса "Эшвой" қўшиғи ўзининг оҳанглари жиҳатидан Сегоҳ йулларининг узгача кўринишидир.

Шундай қилиб, Сегоҳ мақомининг чолғу қисмлари ва ашула йуллари ҳамда улар асосида взога келган намуналар ҳам ўзининг бадиий - эстетик қиммати билан мусиқа меросимизда сезиларли урин эгаллайди. Сегоҳнинг қисми ва шўбаларидан мусиқали драмаларда, операларда ва халқ чолғу ва симфоник оркестрларида концерт репертуарларида кенг фойдаланилмоқда.

И Р О Қ М А Қ О М И .

Ироқ мақоми ҳам жуда қадим замонлардан машҳур бўлиб келган мақомлардан бўлиб, у ҳақидаги маълумотлар тахминан бундан минг йил муқаддам ёзилган, мусиқамизнинг ёзма манбаларида тилга олинган. Урта Осиё халқлари мусиқа маданияти тараққиёти жараёнида Ироқ мақоми лад қурилмаси ва унга мос куй ва ашула йуллари бир неча бор узгариларга учраганлиги табиийдир, албатта. "Шашмақом" таркибидаги Ироқ мақоми эса, мазкур мақомнинг асрлар оша такомиллаштирилиб, ривожлантирилиши натижасида взога келган эди.

"Ироқ" ибораси Шарқда машҳур бўлган араб мамлакати ва унга нисбатан берилган мақом номидир. Шарқ халқлари мусиқа асарлари, хусусан купчилик мақом йуллари машҳур мамлакатлар, шаҳар ва водийлар, турли халқлар ҳамда бастакорлар номи билан аталиб келинган. Масалан: Қижоз; Исфакон; Чули Ироқ, Чули Курд, Баёт, Ажам, Муғулча, Қашқарча, Қисор, Зовулий, Қусайний, Насруллои, Исломохон, Ораз, Калон, Ҳожихўжа, Мирзаҳаким каби номлар шулар жумласидан. "Ироқ" мақоми йуллари мусулмон Шарқи халқлари мусиқасида машҳур мақомлардан бири бўлиб, турли халқларда бир-бирига ҳеч ухшамайди ва ҳар бир халқнинг ўзига хос мусиқа оҳанглари асосида взога келган. Шашмақомдаги Ироқ мақоми эса, узбек ва тоjik халқлари мусиқасининг куй тузилиши хусусиятлари, лад-тоналлиги, ҳамда вазн асослари билан чамбарчас боғлиқдир. Унинг таянч пардалари I, IV, V, VI чи босқичлардир:



"Ироқ" мақоми ҳам чолғу ва ашула буюмларидан таркиб топган. Унинг чолғу буюмида Таснифи Ироқ, Таржеи Ироқ, Мухаммаси Ироқ, Сақили Ироқ I, 2, Сақили Калои дейилган куй йуллари мавжуд.

Таснифи Ироқ мазкур мақомнинг бош куй мавзуи сифатида унинг оҳанглари ва ички характери тўлиқ акс эттиради, ҳамда машҳур Ироқ сурнай йулларини ҳам эслатади. Ироқнинг Тасниф йули ҳам хижатдан анча кенг, саккизта хона ва бозғудан иборат. Унинг иккинчи қисми - Таржеи Ироқ Таснифи Ироққа нисбатан бир октава юқори пардалардан бошланиб куй мавзуи бутунлай бошқа оҳанглардан ташкил топган. Ироқ мақомда Гардум қисми умуман учрамайди. Шу сабабли, Таржеи Ироқдан сунг оёвосита Мухаммаси Ироққа утилади. Ироқ мақоми таркибидан учта Сақил йуллари бўлиб, уларнинг куй мавзуи турлича, оётакрор оҳанглardan таркиб топган. "Ироқ"нинг чолғу йуллари орасида айниқса Мухаммаси Ироқ ёқимли, таъсирчан ва кезибодор янграйди, кишида нозик ҳис туйғулар уйғотиб, уни чуқур ҳаёлот оғушига етаклайди. Айниқса унинг бозғу қисми ажойиб оҳангдор хоналардан кейин орзу умид, келажакка ишонч туйғуларини уйғотади.

Ироқ мақомининг Тасниф, Таржеъ, Мухаммас ва Сақил йуллари яхлит ҳолда бирин - кетин ижро этилгандан кейин, унинг ашула буюм шўбаларига утилади. Улар Сарахбори Ироқ, Мухайяри Ироқ, Чамбари Ироқ ва Уфари Ироқ - деб номланади. Бу ашула йуллари орасида Мухайяри Ироқ "наср" усулидаги шўба бўлиб, Чамбари Ироқ "талқин" доира усулида ижро этилади. "Ироқ" мақоми шўбалари "Шашмақом"даги бошқа мақомларга нисбатан анчагина кам бўлиб, бунга тегишли сабаблар ҳам бор албатта.

Биринчидан Ироқнинг Сарахбори оҳанглари асосида яратилган Бухоро Ироқи Бузрук мақоми иккинчи гуруҳ шўбаси сифатида фойдаланилган эди. "Ироқ"да иккинчи гуруҳ шўбалари учрамайди. Баъзи мақомдонларнинг айтишларича, "Ироқ" мақоми шўбаларининг куй тузилиши ва ижро этилиш услуби мураккаб бўлгани учун кўпчилик хонандалар ижро эта олмаганлар. Шу сабабли унинг шўбалари тўлиқ шаклда бизга етиб келмаган, иккинчи гуруҳ шўбалари эса умуман яратилмай қолган. Лекин профессор Фитратнинг ёзишича, машҳур Бухоролик мақомдон ҳофиз Ота Жалоли Мухайяри Ироқ асосида беш қисмли Савт шўбасини яратган ва "Савти Жалолий" - деб номлаган, унинг Талқинча, Қашқарча, Соқийнома, Уфари шохобчалари бўлган. Ироқ мақоми туркуми

чолғу ва ашула йуллари орасида севилиб ижро этилиб келган.

Ироқнинг ашула йуллари туркуми Сарахбори Ироқ билан белгиланади. Бу ашула йулининг куй тузилиши жуда ҳам мураккаб. Аввало у кичик октаванинг "ля" пардасидан бошланиб, иккунинчи октавагача яъни учинчи октаванинг "ре" пардасигача кутарилади. Бу мақом йулининг диапозони эса кўпчилик эркак хонандалар овози учун баландлик қилади.

Шунинг учун ҳозирда ансамблларда ашуланинг баланд қисмини хотин-қизлар ижро этиб тулдирадилар. Утмишда овоз қулаи кенг хонандаларгина Сарахбори Ироқни ижро эта олардилар. / Ми: Ота Жалоли, Домла Ҳалим, Левича каби атоқли мақомдон устозлар. /

Сарахбори Ироқ, Ироқ шўбаларининг бош мавзуи бўлиб, чолғу муқаддима ва икки хатдан, яъни икки байт шеър билан айтиладиган ашула жумлалари билан бошланади. Сарахбори Ироқнинг учинчи хати урта пардаларда айтиладиган Миёнхат, туртинчи ва бешинчи хатлар Зебо пари авжи, олтинчи ва еттинчи хатлар - Мухайяри Чоргоҳ намуди, охириги хат туширим қисмларидан иборат. Бу ашула йулининг ҳар бир хати шеър матнисиз айтиладиган оҳанглари билан якунланиб боради. Сарахбори Ироқ "Мужтаси мусаммани маҳбуни Маҳзун" - дейилган вазндаги разаллар билан ижро этилади. Унга Навоийнинг қуйидаги шеъри мос келади:

Сиришми қонин аёғинг учун хино қилайин,
Қабул/и/ тушса қароғим эзиб қаро қилайин.

Сарахбори Ироқ халқимиз орасида Ироқ номи билан машҳур ҳамма куй ашулаларининг асоси бўлиб хизмат этган.

Сарахбори Ироқ уқилгандан сунг унинг олти таронаси бирин-кетин ижро этилади. Унинг биринчи ва иккинчи тароналари ун уч чорак такт улчовидаги доира усулида ижро этилади. Қолган туртта таронаси эса уч чорак такт улчовидаги усулда, Супориш эса Наер доира усулида ижро этилади. Унинг тароналарида лад - тоналикнинг ўзгариши, /модуляция қоллари/ тез-тез содир бўлиб туради. Бу эса ашула йулларининг турли-туманлиги ва ранг-баранг янграшини таъминлайди. Шуниси эътиборга сазоворки, Сарахбори Ироқ тароналарида Зебо парига ўхшаш кичик авжлар фойдаланилган. Туртинчи ва олтинчи тароналарда Мухайяри Чоргоҳ намудига ўхшаш авжлар учрайди. Тароналарга айтиладиган шеърлар ҳам ранг-баранг, турли вазнлардадир. Бундай бўлиш ҳам Сарахбори Ироқнинг тароналарига мазмундорлик ва бадиий эстетик куч бахш этади.

Сарахбори Ироқ, тароналари билан биргаликда ижро этилгандан сунг Мухайяри Ироқ шўбасига утилади. Мухайяри Ироқ бу мақомнинг Наср – дейилган шўбаси бўлиб, Мухайяри Чоргоҳ намудининг турли баландликларда такрор ижро этиладиган вариантдир. Мухайяр "ташлаб олинган" деган маънони билдиради. Шунини алоҳида айтиш керакки, Мухайяри Чоргоҳ намуди – Мухайяри Ироқ асосида яратилган, дейилса урғили бўлади. Мухайяри Ироқ Дугоҳ мақоми ладига мос бўлиб, унинг Чоргоҳ шўбаси билан ҳам оҳангдош янграйди. Шунинг учун унинг асосида яратилган мазкур намуд "Мухайяри Чоргоҳ" деб аталган бўлса керак. Мухайяри Ироқ мунгли, дардли, таъсирчан янграйди. Мухайяри Ироқда Мухайяри Чоргоҳ намудининг бошланғич ашула жумлалари ёқори пардаларда такрорланадиган дунаор тарзида келади ва у анча кенгайтириб ишланган. Унга "Ҳазажи мусаммани солими" – дейилган ўлчовдаги газаллар мос келади:

Ниҳоли сарвдур қаддинг, қошинг нун ул ниҳол узра,
Нисоли нуқтаи нун, ҳодинг ул мушкин қилол узра.

Мухайяри Ироқ ижросидан кейин унинг тўртта таронаси ва супориши ўқилади. Унинг биринчи, учинчи ва тўртинчи таронадари уч чорак, иккинчи таронаси 13 чорак такт ўлчовидаги доира усулида ижро этилади. Мухайяри Ироқнинг биринчи таронаси Ташкент ва Фарғонада машҳур бўлган Чоргоҳ иккинчининг худди ўзи. Лекин Мухайяри Ироқ таронаси авжида Мухайяри Чоргоҳ намуди киритилган. Иккинчи тарона ҳам Чоргоҳ йулларини эслатади. Учинчи ва тўртинчи тароналарнинг куй мавзуси бутунлай бошқа ва бетакрор оҳанглардан иборат. Мухайяри Ироқнинг супориши Сарахбори Ироқ куй жумлаларидан иборатдир.

Ироқ мақомининг яна бир шўбаси Чамбари Ироқ деб номланиб, биргина ашула йулдан иборат. Чамбари Ироқнинг тинглаб кўрилса, Ташкент ва Фарғона водийсида машҳур бўлган Суворо ашула сини эслатади. Аммо Чамбари Ироқ, талқинча доира усулида яратилган. Ёнус Ражабий "Шашмақомнинг" олтинчи жиддида унинг Савт усулидаги намунасини келтиради. Ҳар ҳолда, Чамбари Ироқ иккинчи гуруҳ шўба-баларидан бўлиб, дастлаб беш қисми ашулалар туркуми бўлгани эҳтимолдан холи эмас. Мазкур Мухайяри Ироқ эса унинг талқинчаси бўлиши мумкин. Бухоро Ироғининг Талқинча, Дашқарча, Соқийнома ва Уфар қисмлари Чамбари Ироқ оҳанглари ўхшаш. Бироқ уларда Зебо пари авжидан сунг Турк авжи киритилган. Чамбари Ироқ чолғу муқаддима билан бошланади. Унинг биринчи хати – Даромад, иккинчи

ва учинчи хатлар – Урта пардаларда ижро этиладиган Миёҳат жумлалари, тўртинчи хат – Зебо пари авжи, бешинчи, еттинчи хатлар Миёҳатнинг янгилалиши, охириги хати эса туширим қисмларидан иборат. Унга "Қомили мусаммани солими" – дейилган вазндаги шеърлар ўқилади:

Не жафоки, бирласам олдида, мани хаста арзи ниёз этиб,
Ситам устига қиладур ситам неча қотило уза ноз этиб.

Ироқ мақомининг Уфари Мухайяри Ироқ билан оҳангдош ва унинг уфар доира усулидаги кўринишидир. Лекин унинг авжи жуда ҳам қисқартириб ёборилган.

Шундай қилиб Ироқ мақоми туркуми бошқа мақомларга нисбатан анчагина ихчам, унинг таркибида Сарахбор ва биттагина Наср шўбаси ҳисобланган Мухайяри Ироқ мавжуд. Унда "талқин" ёки "чапандоз" йуллари умуман учрамайди. Ироқда иккинчи гуруҳга кирадиган "Савт" ва "Муғулча" тарзидаги шўбалар ҳам йўқ. Бу мақом йуллари бунчалик ихчамлигининг сабаби, унинг баъзи шўба ва қисмларининг бизгача бизгача этиб келмаганлигида бўлса керак. Лекин Ироқ йуллари асосида жуда кўп куй ва ашулалар яратилган. Масалан, Чули Ироқ, Уфари Мушкулоти Ироқ, Ташкент Ироғи, Бозургоний, Сурнай Ироғи ва бошқаларни кўрсатиб ўтиш мумкин.

Бу урида Ташкент Ироғини олиб қараймиз. Ташкент Ироғи Бухоро Ироғидаги шеър матнисиз айтиладиган оҳанглари билан бошланади. Кейинги хатлар эса, Мухайяри Ироқнинг оҳанглари такроридан иборат. Баъзи авж қисмидаги жумлалар орасида ёқимли ва жозибали чолғу нақорати бир неча бор такрорланади. Ташкент Ироғи мухаммас шаклидаги "Ҳазажи мусаммани солими" вазнидаги газаллар билан ўқилади.

Ироқ мақоми асосида яратилган чолғу йуллари ҳам узига хос оҳанглarga боб, чуқур ҳиссий таъсир кучига эга. Уларда Сарахбори Ироқнинг куй тунглилиги, ҳаракат йули яққол сезилади. Айниқса сурнай ва дунаор Ироқ йуллари жозибадор эшитилади.

Шундай қилиб Ироқнинг чолғу йуллари ижро этилиб, унинг Сарахбори ва Наср шўбалари тароналари билан ўқилгандан сунг Уфар қисми ва Супориши билан туркум тугалланади.

Х О Р А З М М А Қ О М Л А Р И .

Матбусуф Харратовнинг айтишича, Хоразм мақомлари Шашмақомнинг худди узидир. XIX аср бошларида Хоразмлик созанда ва бастакор Ниёзжон Хужа Бухорога бориб шашмақомни урга-иб келади ва Хоразмга олиб келиб тарқатади. Бинобарин Хоразмда мақомларнинг кенг ёйилиши учун қулай замин мавжуд эди. Бу улкада жуда қадимий мусиқа анъаналари ва мақом ижрочилигида бой тажрибага эга бўлган жуда кўп созанда, хонанда ва бастакорлар яшаб ижод этиб келганлар. Ал - Хоразмий /X аср/, Абул Вафойи Хоразмий /XV аср/ каби унлаб олиқларнинг мусиқа рисолаларида мақомлар назарий жиҳатдан асослаб берилган эди.

Умуман, мақомларнинг тарихий тараққиётига Хоразмлик мусиқачилар ҳам салмоқли улуш қўшганлар.

Шашмақом Хоразм шароитига мосланиб олинди ва жуда катта ўзгаришларга учради. Хоразмлик машҳур бастакорлар Ниёзжон Хужа, Феруз, Нонил, Мухаммадрасул Мирзо ва бошқалар мақомларга янги чолғу қисмлар басталаб мақомларни шаклан ва мазмунан бойитдилар. Тасниф қисмлари ўрнига ҳар бир мақом номи билан аталадиган чолғу йуллари яратдилар. Мақом йулларининг куй тузилишида ҳам хиддий ўзгаришлар содир бўлди. Улар кенгайтирилиб ёки қисқартирилиб қайта ишланди. Лекин, Шашмақом оҳанглари асосан сақланиб қолди. Хоразм мақомларининг чолғу йуллари кейинги йилларда жуда кам ижро этилган бўлиб, магнит ёзувлари ҳам саноқли даражададир. Шунинг учун бу ерда улар ҳақида муфассал тўхталиб ўтирмаймиз. Хоразм мақомлари чолғу қисмларидан умумий тасаввур олиш учун Бухоро мақом чолғу йулларига мурожат этиш кифоя. Улар орасида баъзи тафовутлар бор ҳалос. /Масалан чолғу бўлимларида, Шашмақомдаги таснифлар ўрнига мақомлар номи билан аталадиган ва Сарахборларга оҳангдош шўба ва уфалар киритилган. Чолғу қисмларининг куй тузилиши эса асосан сақланиб қолинган ва Хоразмча мусиқий услубда ижро этилади/.

Хоразм мақомлари ашула бўлимлари таркибидаги шўбалар Шашмақом йулларининг кўп жиҳатларини асосан сақлаб қолган. Лекин, сўнгги йилларда Хоразм ашула ижрочилигидаги ўзига хос хусусиятларга боғлиқ ҳолда, баъзи ашула йуллари таниб бўлмаклик даражада ўзгариб кетган.

Хоразм мақомлари ашула бўлими шўбаларининг баъзи қисмлари бизгача етиб келмаган, баъзи тароналар унутилиб йборилган.

Кўп ашула йуллари эса тарона номи билан эмас, махсус бошқа номлар билан аталади. Масалан, тарона қисмлари "Рост" мақомида, "Сувора" "Нақш", "Фарёд"; Бузрукда эса - "Сайри гулшан"; Навода - "Сувора", "Фарёд", "Нақш"; Дугоҳда - "Сувора"; Сегоҳда - "Нақш", ва "Муқаддима" деб номланади. Бу нарса Хоразм мақомлари ашула йулларини "Шашмақом" шўбалари билан солиштиришда жуда катта қийинчиликлар туғдиради. Бундан ташқари баъзи тароналар ўрни ўзгартирилган. Кўпинча Сарахборлар тароналари Наср шўбаларида ёки аксинча фойдалана беради. Яна шуниси диққатга сазоворки, "Ироқ" мақомида ашула бўлими шўбалари умуман учрамайди ва аллақачон унутилиб йборилган. Хатто Хоразм танбур чизигида, Матбусуф Харратовнинг "Хоразм мусиқий тарихчаси" китобида ҳам "Ироқ"нинг ашула бўлими шўбалари келтирилмаган. Мақомлар ашула бўлимларининг бош шўбаси бўлган сарахборлар Хоразмда мақомлар номи билан - Мақоми Рост, Мақоми Бузрук, Мақоми Наво, Мақоми Сегоҳ, Мақоми Дугоҳ, каби номланади. Худди шундай ҳолни чолғу бўлимларида ҳам учратамиз. Бунга сабаб Хоразм мақомларида чолғу ва ашула бўлимлари бош қисмларининг куй тузилиши ва оҳанглари бир хиллигидир, яъни улар маълум мусиқа асарининг чолғу ва ашула шаклларидадир. Мақомларнинг бош мавзуси бўлган биринчи шўбалардан умумий таасурот олиш учун Мақоми Дугоҳни таҳлил қилиб чиқамиз.

Мақоми Дугоҳнинг яъни Хоразмча "Сарахбори Дугоҳнинг" куй тузилиши шашмақомдаги каби оҳанглардан иборат бўлсада, бироз ўзгартирилиб ижро этилади. "Ўзбек халқ музикаси" сериясида босилиб чиққан олтинчи жилд бўлмиш "Хоразм мақомлари" китобида "Сарахбори дугоҳ" - "Мақоми Дугоҳ" номи билан аталиб, ашула бошланадиган асл тоника - биринчи октаванинг "ре" пардаси ўрнига кичик октаванинг "ля" пардаси яъни тўрт парда пастга туширилган. Унинг биринчи хати икки марта такрорланадиган ашула жумлаларидан иборат. Ҳар бири биттадан байт шеърлар билан ўқиладиган иккита хати - Даромад қисми бўлиб, шеър матнисия айтиладиган оҳанглар билан асл бошланғич пардага туширилади, учинчи хат урта пардаларда ижро этиладиган Миёнхат бўлиб, унинг ҳар бир ашула жумласи шеър матнисиз айтиладиган оҳанглар билан ашула бошланган пардага қайтиб тушади. Ашуланинг тўртинчи хати - ашула бошланғич жумлаларининг иккунчи пардаларидаги такрори бўлмиш - "Дунаср", бешинчи ва олтинчи хатлари Мухайяри Чоргоҳ намуди, еттинчи хати - тушурим қисмларидан иборат. Уларнинг ҳаммаси шеър сўзларисиз ижро этиладиган оҳанглар билан якунланади.

Хоразм мақомларидаги "Сарахбор" йуллари тахминан XIX асрнинг охиригача чорагидан бошлаб мақомлар номи билан атала бошлади.

Хоразми мақомлари шеър матнлари тупламларида эса, улар Сарахбор деб курсатилган. Сарахборларнинг куй оҳанглари, доира усули ва уларга айтиладиган шеър улчовлари Бухоро ва Хоразм мисолларида деярли бир хил деса бўлади.

Сарахборларнинг баъзи тароналари Хоразмда терма қилиниб ишланган. Уларга авжлар киритилиб, йирик шаклдаги ашула ҳолига келтирилган. "Сарахбори Рост"да учта тарона мавжуд бўлиб "Тарона" "Сувора", ва "Нақиш" деб номланади. Унинг таронаси Шашмақомдаги "Сарахбори Рост" учинчи таронасининг ритмик вариантидир. "Сувора" шули эса Шашмақомдаги Ростнинг учинчи, тўртинчи тароналари асосида яратилган бўлиб, Хоразмда жуда ҳам машҳур. Ҳозирда эса замонавий мавзудаги "Ўзбекистон гуллари" ашуласи шу "Сувора" асосида яратилган. "Нақиш" ашула шули Насри Ушшоқнинг биринчи ва иккинчи таронаси бўлиб, унинг маълум қуриниши Хоразмда "Ҳануз" номи билан машҳурдир.

"Нақиш Рост" шашмақомдаги шаклдан фарқ этади. Унга Хоразмлик оастакорлар "Ушшоқ" ва "Ўззол" намудларини киритганлар. "Бузрук" мақомининг тароналари - Сайри гулшан, иккинчи ва учинчи тароналари ҳам Ўззол ва Мухайяри Чоргоҳ намудлари авжга киритилиб, ашула йуллари анча кенгайтирилган. Наво мақомининг биринчи таронаси Шашмақомдаги каби бўлиб, Хоразм ашула ижрочилигига мослаштирилган.

Наво мақомининг "Сувора"си Сарахбори Наво иккинчи таронасининг маълум қуринишидир. Сарахбори Дугоҳнинг тароналари асосида Хоразмда уларнинг бетакрор намунаси яратилган. Сарахбори Сегоҳнинг биринчи ва иккинчи тароналари Хоразмча мисолда анча йириклаштирилган. Сарахборлар ҳамма тароналарининг такт улчови, доира усули, улар бошланадиган пардалар бошқача қилиниб, олинганлиги ҳам уларнинг узгариб кетишига олиб келади.

Сарахборлар тароналари билан айтилгандан сўнг, Хоразм мақомларида ҳам Талқин дейилган шўбаларга утилади.

Мазкур "Хоразм мусиқий тарихчаси" китобида еттита талқинлар келтирилган бўлиб, Хоразми мақомлари тупламида тўрттаси берилган. Улар Талқини Рост, Талқини Бузрук, Талқини Наво, Талқини Сегоҳ - деб номланади. Қолган талқин йуллари Хоразмда унутилиб ёборилган бўлса керак.

Талқини Рост Шашмақомдаги Талқини Ушшоқнинг узидир. Унинг таркибида Талқини Ушшоқдаги ҳамма қисмлар мавжуд. Талқини Рост даромад қисми билан бошланади. Кейин Миёнхат, Ўззол ва Мухайяри Чоргоҳ намудлари маълум узгаришлар билан авж сифатида

фойдаланилиб, туширим қисми Ғуфуровард билан якунланади. Унинг доира усули ва шеър улчови Талқини Ушшоқдаги кабидир.

Бу шўба "Рамали мусаммани маҳзуф" вазнидаги газаллари билан айтилади:

Гул керакмасдур менга мажлисда саҳбо бўлмаса,
Найлайин саҳбони бир гул мажлисаро бўлмаса.

Бошқа талқинлар ҳам Хоразми турида анча узгаришларга учраган. Масалан, Талқини Бузрук Талқини Ўззолнинг маълум қуриниши бўлиб, унинг кўп қиёфаси, таркибий қисмлари Шашмақомдаги кабидир. Ўззол оҳангнинг кварта даражасидаги сакрама ҳаракати Урнига паронама-парона ярилади. Талқини Наво - Талқини Баётнинг жуда узгартириб ёборилган йули. "Хоразми мақомлари" китобида қисқа ва нотўғри пардаларда берилган. Талқини Сегоҳ - Талқини Ушшоқ оҳангларига ўхшайди ва Шашмақомдагидан фарқ қилади. Шундай қилиб, Талқин йуллари ҳам Хоразми маҳаллий ижрочилик услубига мосланиб олинганлиги уларнинг куй қиёфасида жиддий узгаришлар содир бўлишига олиб келган. Мазкур китобда "Рост" ва "Наво" мақомларини Талқин йулларида биттадан тарона келтирилиб, улар "Фарёд" деб номланган, Фарёд йуллари ҳам намуд авжлари билан кенгайтириб қайта басталанган.

Наср шўбаларининг баъзилари ҳам ҳозир унтилиб ёборилган. Харратов ун бешта наср йулларини санаб утган. "Хоразми мақомлари" китобида эса саккизта наср шўбалари берилган. Улар "Рост" мақомида "Наврўзи Сабо", Бузрукда Насруллоҳи, Наво - Фарёд ва Орази Наво, Дугоҳда Чоргоҳ ва Баёт, Сегоҳда - Сабо, Наврўзи Хоро, Насри Ажам деб номланади. Шуни айтиш керакки, Наводаги Фарёд Хусайний Дугоҳнинг узидир. Мазкур китобда Баёт негандир Наво мақоми таркибида берилмай, Дугоҳ мақомининг шўбалари тарзида келтирилган. Бундай узгаришлар Хоразми мақомларини урганишда чалқашликлар турдиради.

Энди Наср шўбаларидан умумий таасурот олиш учун уларнинг баъзилари билан танишиб чиқамиз.

Масалан, Насри Рост шўбаси Шашмақомдаги Насри Ушшоқнинг айна узидир. "Насри Рост" Даромад қисми билан бошланади. Кейинги хатлари - Миёнхат, Ўззол ва Мухайяри Чоргоҳ намудлари ҳамда туширим қисмларидан иборат. Бу ашула йули Хоразмда "Шитоб айлаб" номи билан ҳам машҳур. У "Ҳазажи мусаммани солим" - дейилган вазнидаги шеърлар билан ижро этилади:

Тун оқшом келди кулбам сари ул гулрух шитоб айлаб,
лироми суръатидин гул уза ҳайдин гулоб айлаб.

Шуни алоҳида айтиш керакки, бу машҳур ашула йули но-
маълум сабабларга қура, "лоразм мақомлари" китобига киритилмаган.

Наср шўбаларидан яна бири - Насруллои, лоразмда янги-
ча шарҳ ва янгича сайқал топган. Шашмақомдаги Насруллоиға қура,
бошқача мазмун ва оҳангдорлик касб этган. Лекин унинг таркибидаги
дунаср ва авжи ҳамда Турк авжи сақлангани ҳолда кишида бутунлай
янги ашула йули билан тассурот қолдиради.

✧ Наср йулларининг баъзиларида тароналар мавжуд бўлиб,
улар "Сувора", "Нақш", "Тарона" номлари билан машҳурдир. Шуни алоҳ-
ида таъкидлаш керакки, "нақш" ибораси Темурийлар давридан бошлаб
қулланиб келинган. Лекин Бухоро мақомдонлари тамонидан унутилиб
ибрилган бўлсада Хоразмда бу ном ҳозиргача қулланилади. Бухорода
эса, нақш ашула йуллари тарона деб номлана беради. "Нақш" сузи
арабча бўлиб, "безак", "сайқал" маъноларини билдиради. Бунда йирик
шаклдаги ашулаларга басталанган кичикроқ шаклдаги ашула йуллари
қўзда тутилиб, улар мақом туркумларига ҳақиқатдан сайқал бўлиб хизмат
қилади.

Насрларнинг тарона йуллардан яна бири суворалар ҳам
нақшлар вазифасини утайди. Сувора ибораси тожикча отлик, чавандоз
маъноларида ишлатилади. Сувора йуллари тингланса, отнинг ириши
билан отлик кишининг гавда ҳаракати қўз ўнгимизда намоён бўлади.
Суворалар усули соқиннома ёки уфур доира усулларида бўлади.
Хоразм мақомларида 13 чоракли такт улчовидаги доира усулида ҳам
келади. Кейинги вақтларда улар сустроқ усулда ҳам ижро этилабер-
адиган бўлди.

Ҳозир лоразмда Сувора йулларининг турли намуналари кенг
тарқалган. Улар шакл жиҳатидан мақом шўбалари каби йирикдир.
Хоразм мақомлари ҳам уфурлар билан яқунланади. Уфурлар эса қўпин-
ча Шашмақомдаги каби Насрлар билан эмас, балки сарахборлага оҳанг-
дор.

Шундай қилиб Шашмақом Хоразм воҳаси шароитида муҳим
узғаришлар билан ижодий фойдаланилган эди. Баъзи мақомларнинг куй
йуллари, доира усуллари ихчамлаштирилди, усул сузрати бироз тез-
лаштирилди. Намуд авжлари қисқартирилиб олинди, куй ва ашула
йуллари қайта бастиланди, оавзан янгидан-янги қисмлар яратилди.
Шашмақом лоразмда мустақил яна келди. Шунинг учун Бухоро ва
Самарқанд шаҳарларда сўнги даврларда яратилган савт ва мўғулча

туридаги шўбалар Хоразм мақомларига кирмай қолди. Лекин Хоразм
бастакорлари Шашмақом усулида чуқур ижодий ишлар олиб бордилар.
Мақомлар услубида "Сувора" йулларининг ажойиб намуналари, "Феруз",
"Илғор", "Эшвой", "Норим - Норим" каби ноёб куй ва ашулалар ярат-
дилар.

Шулардан бири "Унутма" ашуласидир. Бу ашула йули насрлар
усулида ижро этилиб, Хоразм дostonларида айтилади.

Мақом йулларининг халқ дostonларида ҳам фойдаланилганлиги
Хоразмда мақомларнинг нақадар машҳур эканидан далолат беради.

Бастакорлар Хоразм шароитига мос келган баъзи мақом йул-
лари ўрнига янгидан-янги асарлар яратдилар.

Хоразм мақомларида лад-тоналлик масаласида чалкашликлар
мавжуд. Уларни туғри аниқлаш ва Хоразм мақомлари тизимини тиклаш
мутахассислар олдида турган яқин вазифалардан бири бўлмоғи
даркор. Бу нарса эса мақомларнинг тарихий тараққиёт йулини туғри
ёритишга, куй ва ашула йулларининг бадиий - эстетик қимматини
тула очиб беришга катта имконият туғдирарди.

ТОШКЕНТ - ФАРҒОНА
МАҶОМ ЙУЛЛАРИ.

Маълумки, Тошкент, Фарғона водийси, Самарқанд, Қўқон ва бошқа шаҳарларда мақомларнинг турли шакллардаги чолғу ва ашула йуллари яратилган эди. Шулар жумласидан машҳур чолғу асарлар: беш қисмли Насруллои, Чули Ироқ, Муножот туркуми, Навонинг бир неча чолғу намуналари, Наврузи Ажам, Ажам ва унинг тароналари, Йлгор, Мискин ва Адойининг беш қисмли туркуми, иккиқисмли Мирзадавлат, Маъдалибек, Бексултон, Чули Курд, Сайқал, Сувора йуллари, Мушкулоти Дугоҳ ва унинг Уфари, Дутор Баёти, Уйин Дугоҳи, Рост Панжгоҳ Қашқарчаси, Дилхирож, Мушкулоти Сегоҳ ва унинг Уфари, патнисаки услубда чалинадиган Дугоҳ, Сегоҳ ва Ушшоқ намуналари, Қари Наво, сурнай йулларидан Бузрук, Наво, Ироқ, Дугоҳ, Дугоҳи Хусайний, Насуруллои, Чоргоҳ, Мустазод, Дашти Наво каби унлаб куйлар маҳаллий бастакорлар тамонидан мақомлар асосида яратилган бўлиб, мусиқамизнинг бебаҳо дурдоналаридандир.

Мақомларнинг мазкур чолғу мисолларининг баъзиларини уқувчилар диққатига ҳавола қиламиз. Улардан бири - Насуруллои беш қисмли куйлар туркумидан иборат. Насуруллои Шашмақомдаги Бузрук мақомининг наср шўбаларидан Насуруллои оҳанглари асосида яратилган. Унинг биринчиси икки чорак такт улчовидаги куй бўлиб, шакл жиҳатидан анча мураккаб. Насруллои биринчи Бузрукнинг Насуруллои бошланиш оҳанглари сингари куй жумлалари билан боғланади. Лекин куйнинг кейинги жумлалари бастакор тамонидан яратилган ажойиб бетакрор оҳанглардан таркиб топган. Чолғу асар сифатида унга қайтарма жумлалар, яъни бозғуйлар киритилган бўлиб, улар асосида ривожланиб борувчи жумлалар - хоналардан сунг такрорланади. Насуруллоининг авжида Мухайяри Чоргоҳ намуди ва Турк авжининг оҳанглари аралаштирилиб олинган. Унинг куй жумлаларида пешрав оҳанглари асарни ривожлантиришда муҳим аҳамият касб этган. Насуруллои жозибали, ёқимли ва нолали куй бўлиб, тингловчида жиддий лирик кайфиятлар уйғотади, гўё киши билан ҳасратлашаётгандай туюлади.

Насуруллоининг иккинчи, учинчи ва тўртинчи, бешинчи шохобчалари унинг асосий йулига нисбатан, анча қисқа ва ихчамлаштирилган. Улар бир-бирларининг турли доира усулида ижро этиладиган намуналари бўлиб, иккинчи Насуруллои чапандоз доира усулида учинчиси уч чорак такт улчовидаги тароналар доира усулида,

тўртинчиси олти чоракли такт улчовидаги доира усулида Уфарнинг сушташтирилган тури, бешинчиси эса жонли суръатда чалинадиган Уфар усулида ижро этилади.

Насуруллоининг бу қуриниши уз тузилиши билан мақом чолғу қисмлари каби мураккаб ва пухта басталанган бўлиб, мустақил куй туркуми тарзида яшаб келди.

Мақомларнинг яна бир варианты Сувора ва унинг Уфариدير. Сувори куйи Ироқ мақоми таркибидаги Чамбари Ироқ оҳанглари асосида яратилган бўлиб, Бухоро Ироғи шохобчаларини ҳам эслатади. Суворанинг бош йули 4/4 такт улчовидаги Соқийнома доира усулида ижро этилиб, жуда ҳам таъсирли оҳанглардан таркиб топган. Унинг авжида келиши лозим булган Зебо пари авжи туширилиб қолдирилган. Суворанинг Уфари эса куй тузилиши, ҳаракати ва куй жумлалари жиҳатидан Уфар доира усулидаги қуринишидир. Иқорида таъкидлангандек Сувора сузи отлик, чавандоз маъноларини билдиради. Агар бу куйларни тинглаб қурилса, отнинг приши билан от устидаги чавандознинг ҳаракати кўз унгимизда гавдаланади. Бунда Суворанинг бош йули от пришидаги табиий ҳаракатни ифодалайди. Суворанинг уфари эса гўё унинг жадаллаб чопиб бораётганлигини акс этдиради.

Бу сувора куйи сурнай йули сифатида ҳам машҳур булган. Шунини айтиш керакки, суворанинг ашула мисоли ҳам яратилган бўлиб, у чолғу оҳангларидан фарқ этмайди.

Мақомларнинг чолғу йулларидан Чули Ироқ айниқса диққатга янграйди. Чули Ироқ номаълум бастакор тамонидан яратилган. Бу куй Шашмақом жумласидан Ироқ мақомининг Сарахбор дейилган шўба асоси оҳангларида асосланган. Ҳатто унинг катта авжидаги Мухайяри Чоргоҳ намуди ҳам сақланиб қолган. Чули Ироқ Сарахбори Ироқдан анчагина фарқ этади. Бастакор Чули Ироқ таркибига чолғу қисмлар учун хос булган қайтарма жумлалар булмиш бозғуйлар киритган, куйнинг ривожлантиришда пешрав оҳангларидан фойдаланган.

Чули Ироқ таркибидаги булакларини тахминан қуйидагича тасаввур этиш мумкин: унинг иккита бош куй жумласи, куйнинг Даромад / кириш қисми, учинчи хонаси - куйнинг такрорланадиган қисми булмиш бозғуй, тўртинчи, бешинчи хоналар бозғуйлари билан Урта лардаларда ижро этиладиган куй қисми, тўрт жумладан иборат бешинчи хати катта авж вазифасини утайдиган Мухайяри Чоргоҳ намуди ва туширим қисми вазифасини бажарувчи охириги бозғуйдан иборат. Утишида Чули Ироқ айрим якка созларда ижро этиларди. Энди Чули Ироқ куйи ҳамма чолғу асбобларда ва дасталарда бирдек муваффақият билан ижро этилиши мумкин.

Мазкур номларини санаб утилган куйлар орасида Наврузи Ахам, Ахам ва унинг тароналари, Мушкилоти Сегоҳ ва унинг Уфари, Маъдалибек, Беги Султон каби чолғу йуллари Сегоҳ мақоми ладида ижро этилиб, турди – туман куй мавзуларига эга. Уларнинг авж қисмида Сегоҳ намуди авжи кенг фойдаланилган.

Мушкилоти Сегоҳ ва унинг Уфарини олиб қарайлик. Бу куй кудининг асосий мавзуи Сегоҳ оҳангларини патнисаки тури бўлиб, жуда ҳам таъсирчан ва мунгли янграйди. Куй тингловчиларда хиддий лирик кайфиятлар уйғотади. Сегоҳнинг Уфарга утилганда эса, кишида кутаринки руҳ ҳосил бўлиб, оғир вазиятни енгиллаштиради, киши ҳиссига катта завқ – шавқ охиш этади. Сегоҳнинг бу вариантлари авжида Сегоҳнинг намуди фойдаланилган. Ўзбек халқ мусиқасида Мушкилоти Сегоҳ номи билан машҳур бошқа чолғу асрлар ҳам мавжуд.

Шуни айтиш керакки, баъзи мақом ашула йуллари, чолғу асар сифатида ҳам машҳур бўлиб келган. Масалан, Сегоҳ мақомидаги Мурулчам Сегоҳ шаҳобчаси бўлмиш Нимчупоний ашуласининг чолғу варианты "Сарпарда" номи билан машҳур бўлган. Сарпарда куйи ашула варианты каби даромад қисми билан бошланади. Унинг навбатдаги икки хати урта пардаларда чалинадиган Миёнхатни ташкил этади. Кейинги хатлар Сегоҳ намуди ва Ушқоқ намуди аъжлари ва туширим қисмларидан таркиб топган. Сарпарданинг ашула мисолида Ушқоқ намуди урнига Турк авжи фойдаланилган.

Сарпарда мураккаб Чапандоз доира усулида ижро этилса-да, енгил ва оҳанрабо янграйди, теран лирик кайфиятлар қўзғатади.

Сегоҳ мақоми чолғу йуллари журиниларидан бири – Наврузи Ахам, Ахам ва унинг тароналаридир. "Навруз" ҳаммамизга маълум қадимий янги йил байрами номи /"Янги кун"/. "Ахам" араблардан бошқа халқлар ифодаси бўлиб, "Ахамликлар" "Наврузи" маъносидадир. Наврузи Ахамни тинглаб қўрмаса, дарҳақиқат баҳор айёмидаги табиат гузалликлари кўн-кўк майсазорлар, гуллаётган мезалар, гулзорлар, қушларни сайраши, кишини кўз унгида намоен булади. Наврузи Ахамни куй тузилиши унча мураккаб бўлмасада, унинг таркибда бошланчи қисми, урта пардаларда ижро этиладиган куй жумлалари, авжида эса Сегоҳ намуди ва охирида туширим қисмлар мавжуд. Наврузи Ахамни куналишида куй ўзига хос қўшқин ҳаракат қилади. Бу эса тингловчи-га ажойиб қис-туғулар бағиналайди ва ҳаёлот денгизига чўндиради.

Мақом чолғу йулларидан яна бири – Бузрукдир. Бу куй Сарахбори Бузрук асосида яратилган бўлиб, ўзига хос таъсирчанлиги, улғуворлиги, жозибдорлиги билан ажралиб туради. Бузрук куйининг таркибда Сарахбори Бузрукнинг ҳамма оҳангларини учра-тиш мумкин.

Унинг авжида ҳатто Ўззол ва Мухайяри Чоргоҳ намудларининг куринишлари мавжуд. Бузрукнинг бу намунасига чолғу йули сифатида бир неча бор такрорланадиган бозғуй қисми ҳам киритилган. Бу куйнинг такомиллаштирилишида машҳур хонанда ва бастакор Ҳожи Абдулазиз ва Юнус Ражабийнинг хизматларини айтиб ўтиш лозим.

Шуниси эътиборга сазоворки, Бузрук мақоми оҳанглари шижоатбахш, лирик кайфиятлар уйғотадиган улғувор мусиқа асарларидир. Лекин, халқ чолғу дастаси ижросида жуда ҳам мунгли ва дардли куй сифатида янграйди.

Мақомлар асосида юзага келган бошқа чолғу йуллар ҳам оҳангларга бой, ранг-баранг куйлардир. Уларнинг куй шакли худди мақом шўбаларида булгани каби намуд авжлари воситаси билан ривожлантирилади. Шундай қилиб бастакорлар мақом йулларига янгидан-янги куй пардалари, авжлар киритиб, уларни таъсирчанлигини оширишга ҳамда шаклан ва мазмунан бойитишга муваффақ бўлганлар. Баъзан мақомларнинг мазкур мисоллари куй қиёфаси руҳий таъсири асл мақом йулларига нисбатан бутунлай бошқача тус олади. Бу жараёнда Урта Осиё воҳаларида ижро услубининг турлича булганлиги ҳам сезиларли таъсир қўриётган эди. Шунга қарамай, бастакорлар мақомларнинг янги йулларини яратар эканлар, куйларни равонлиги таъсирчанлигини оширишга ҳаракат этиб уларнинг ижросини енгиллаштирганлар. Мазкур куйлар ранг-баранг лирик кайфиятлар уйғотади, уларда ҳижрон, фироқ, алам, нолиш, ҳасрат билан бирга умидворлик, ҳаётбахш садолар баралла янграйди. Бу уринда Сайқал куйи ўзининг жозибдорлиги, оҳанграболиги ва бадиий – эстетик таъсирчанлиги билан ажралиб туради. Сайқал уч чорак такт улчовидаги Уфар доира усули журлигида ижро этилади. Унинг куй мавзуи Сегоҳ мақомига мансубдир. У кўпроқ машҳур "Гиря" ашуласига ҳамоҳангдир. Сайқалнинг авжида Мухайяри Чоргоҳга Ухшаш намуд киритилган.

Шундай қилиб, мақомларнинг чолғу йуллари туркумли ва яқка-яқка ижро этиладиган куйлардан иборат. Туркумли куйларнинг биринчи қисми кўпинча икки чорак такт улчовидаги Сарахбор доира усулида ижро этилади. Уларнинг шохобчалари эса, асосий бош куйга нисбатан кичикроқ шаклда бўлиб, Чапандоз, уч чорак такт улчовидаги тарона, Соқийнома ва Уфар доира усулларида ижро этилади.

Мақом намуналари туркумида доира усулларининг ҳар хил бўлиши шохобчаларнинг куй тузилиши ҳам анча таъсир этади, ранг-баранглигини таъминлайди. Куйларнинг таъсир этиш хусусиятлари ҳам бутунлай ўзгариб кетади, уланувчи тарзидаги куйлар бир-биридан тубдан фарқ этади.

Туркуми чолғу йуллари одатда Уфар қисмлари билан якун-
ланади.

Шуни алоҳида таъкидлаш керакки, мақом йулларининг өзига келди Утмидаги бастакорлик анъаналари билан чамбарчас боглик, унинг маҳсулидир. Бу мақом чолғу намуналари мақом йулларининг ҳақ орасида нақадар кенг ёйилганлигидан далолат беради ҳамда мақом йулларини тарғиб қилишда муҳим восита бўлиб хизмат қилиб келган эди.

Мақом йулларини ашула вариантлари якка ва туркум тарзида ижро этиладиган ашулалар бўлиб, уларнинг жами жуда катта сонни тавқил этади.

Шумладан, Бузрук мақоми шўбалари билан ҳамоҳанг Абдурахмонбегги I - II ва унинг Уфари, Куча боғи I - II, Алғор, Яланг дари, Сувога, Бебоқча, Рост мақоми шўбалари асосида яратилган Ушшоқнинг беш хил йули, Шахнози Гулёрнинг беш қисмидан иборат туркуми, Қўччиноғ, Гулузорим, Тонг отгунча каби ашула йуллари ва бошқа мақомлар шўбаларига ҳамоҳанг бўлган беш қисми Баёт туркуми, Бухоро Тулкини, "Бандалар қилдинг", бешта ашуладан иборат Чоргоҳ туркуми, Муножаат Савти Муножаат ва унинг Уфари, етти қисми Дугоҳи Хусайний туркуми, Бозургоний, Сегоҳ, Сайқал, Эшвоё, Адоия, Феруз, Норим - Норим, Алғор ва бошқа өзлаб ашула йуллари мақомларининг лад асосларигина эмас, балки ўзининг куй тузилиши, шакли ва куй ҳаракати билан ҳам мақом йулларидан фарқ этайди.

Мазкур мақом йулларининг баъзи намуналари билан танишиб чиқамиз. Уларнинг айримлари якка ашулалардир. Мақом йуллари намуналаридан бўлмиш Ушшоқ Ўзбекистон ва Тожикистон бастакорлари тамонидан турлича услубда яратилган эди. Улар Ушшоқи Тошкент, Ушшоқи Самарқанд ва Ушшоқи Қўқанд деб номланади. Улардан Ушшоқи Самарқанд машҳур ҳофиз ва бастакор Ҳожи Абдулазиз тамонидан яратилган бўлиб, "Ушшоқи Ҳожи" деб ҳам аталади. Баъзи хонандалар Даромади Ушшоқ деб ҳам аташади. Бунга сабаб, Самарқанд Ушвоғига Уззол шўбаси оҳанглари даромад қисми қилиб олинган. Ушшоқ оҳанглари эса анаву даромад қисмига улашиб кетган. Самарқанд Ушвоғининг авжига Уззол ва Ушшоқ намуналари киритилиб, ривожлантирилган.

Ушшоқнинг яна бир намунаси машҳур Қўқандлик бастакор Содирхон тамонидан басталанган. Ушшоқи Содирхон Тошкент Ушвоғига ҳамоҳанг бўлиб, ижро услубида анчагина фарқ бор. Шуниси диққатга сазоворки Ушшоқнинг ҳамма мисоллари Шаммақомдаги Ушшоқ шўбалари оҳангларига асосланган бўлсада, уларнинг ҳар бири ўзига хос куй матнига эга, таъсирчанлиги ҳам ҳар хилдир.

Булар орасида Ушшоқи Қўқанд куй садоланиши жиҳатидан Ушшоқ йулларидан сезиларли даражада фарқ қилади, ўзбек ва тожик хонандалари тамонидан турлича ижро этилади. Баъзи хонандалар уларнинг авжига Ушшоқ намуди билан Зебо пари авжини ишлатса, Бухорода Ушшоқ, Уззол ва Мухайяри Чоргоҳ намуналарини ҳам киритиб ижро этилган.

Тошкент ва Фарғона водийсида машҳур булган туркуми йуллардан энг йириклари "Баёт" I, II, III, IV, V, беш қисми Чоргоҳ йуллари, Дугоҳ Хусайнийнинг олти қисми туркуми, Шахнози Гулёрнинг беш қисми туркуми шулар жумласидандир. Бу туркуми мақом вариантлари орасида Баёт, Чоргоҳ ва Дугоҳ Хусайний куй тузилиши қодалари жиҳатидан алоҳида ажралиб туради. Уларнинг бош ашула йули 2/4 такт улчовидаги Сарахбор доира усулида, иккинчи қисми 3/4 такт улчовидаги тароналар доира усулида, бошқа қисмлари эса беш чорақли савтлар доира усулида, мураккаб чапандоз ва энгил уфар доира усулларида ижро этилади.

Масалан, Баёт ашула йулларини олиб қураимиз. Унинг асосий йули Баёт I - Наво мақомининг Баёт шўбалари асосида яратилган. Баёт I - да Шаммақомдаги шакли муҳим ўзгаришларга учрайди. Унинг куй ҳаракати қиёсий равишда кузатилса, наво мақомидаги чегарадан бутунлай чиқиб кетган ҳоллари яққол сезилади, ашуланинг руҳий таъсири, куй жумлаларининг умумий қиёфаси маълум даражада сақланиб қолади. Айниқса, Баёт I - да Навонинг Баёт шўбаларида учрайдиган авжлар - Баёт ва Наво намуналарининг учраши бу фикримизнинг яна бир далилидир.

Баёт II Наво мақомидаги Насри Баётнинг II - III тароналарининг худди узидир. Улар бир оз фарқ қилсада, куй тузилиши ва ҳаракати мазкур иккала шаклда ҳам бир хилдир. Баёт III, IV, V куй тузилиши жиҳатидан олдинги қисмлардан фарқ этади. Улар Баёт шўбаларининг бошланиш ашула жумлаларини беш парда иқорига, яъни квинтага кутариб, маълум даражада ўзгартириб яратилган шаклидир.

Баёт III савтлар доира усулида, унинг туртинчиси қашқарча, бешинчиси талқин доира усулида ижро этилади.

Баёт III - IV - V шохобчалари кичикроқ шаклда бўлиб, уларда намуна авжлар учрамайди. Уларнинг ўзи Баёт намуналарининг ҳам маълум вариантларидир.

Тошкент ва Фарғона водийсида машҳур булган мақом йулларидан Чоргоҳ, Дугоҳ мақомидаги Сарахбори Дугоҳ, Талқини Чоргоҳ, Насри Чоргоҳ, Савти Чоргоҳ - деб номланадиган шўбалар асосида яратилган.

Чоргоҳ I – узининг улугворлиги ва таъсирчанлиги билан Сарахбори Дугоҳдан фарқ этмайди, фақат унинг куй жумлалари бироз қисқартирилиб ўзгартирилган. Чоргоҳ I да Сарахбори Дугоҳнинг доира усули, ашула қисмлари, унга ўқиладиган шеър уллови ҳам асосан сақланиб қолган.

Сарахбори Дугоҳ таркибида даромад, Миёнхат, Мухайяри Чоргоҳ намуди ва туширим қисмлари мавжуд.

Чоргоҳ II – уч чорак такт улловидаги тароналар доира усулида ижро этилиб, Шашмақомдаги Савти Чоргоҳ шохобчаларининг маълум қуринишидир. Унинг учинчи ашула йули яхлит ҳолда Савти Чоргоҳ оҳангларидан иборат. Шунини айтиш керакки, илгариги Чоргоҳ III – савт усулининг беқарор шаклида ижро этилиб келинган. Чоргоҳ III Баёт III – дугоҳ III да ҳам худди шундай эди. Ўзбекистон радиоси мақом ансамбли кейинчалик уларни Савт усулига тушириб ижро эта бошлади. Лекин, бу ашула йулларида намуд авжлари тушириб қолдирилган.

Чоргоҳнинг ҳам қолган IV–V–VI шохобчалари бир – бирининг турли доира усулидаги қуринишларидир.

Тошкент, Фарғона машҳур мақом йулларидан бири Дугоҳи Хусайнийдир. Бу ашулалар туркуми Шашмақомдаги Хусайний Дугоҳ асосида вазга келган бўлиб, унинг кейинги шохобчаларида эса, Дугоҳ мақомининг бошқа шўбаларидан фойдаланилган. Дугоҳ Хусайний I да доира усули соддалаштириб, икки чорак улловидаги Сарахбор доира усулига туширилган. Дугоҳ Хусайний шохобчалари Баёт ва Чоргоҳ йуллари каби бир-бирларидан рақамлар билан ажратилади, ва Дугоҳи Хусайний I, II, III, IV, V, VI, VII – деб яратилади.

Унинг шохобчаларида Дугоҳ мақоми шўбалари қатори уларнинг тароналари ҳам фойдаланилган. Дугоҳ Хусайний шохобчаларининг тузилиши режалари нуқтаи назаридан Баёт ва Чоргоҳ йулларига ўхшайди.

Дугоҳ Хусайнийнинг I – қисми – Сарахбор иккинчи қисми Савт, кейингилари қашқарча, доира усулида ижро этилади. Дугоҳ Хусайни Уфар қисми билан яқинланади ва кичик супорин билан тугалланади.

Дугоҳ Хусайнийнинг ҳамма шохобчалари ҳам халқ орасида кенг тарқалган.

Тошкент ва Фарғона водийсида Шаҳноз – Гулёр ашулалари туркуми ҳам машҳурдир. Шаҳнози Гулёр Рост мақоми таркибидаги ашула йуллари асосида яратилган. Унинг асоси биринчи қисми Гулёр, иккинчиси Шаҳноз, учинчиси Чапандози Гулёр, тўртинчиси Ушшоқ,

бешинчиси қашқарчаи Ушшоқ номлари билан машҳурдир.

Унинг биринчиси Гулёр – Сарахбор доира усулида, Шаҳноз мураккаб такт улловидаги тароналар усулида, учинчиси – Чапандоз, тўртинчиси – Сарахбор доира усулида, бешинчиси қашқарча доира усулида ижро этилади. Шаҳноз – Гулёр уз тузилиши жиҳатидан Баёт Чоргоҳ ва Дугоҳи Хусайний туркумларидан тубдан фарқ этади. Лекин, Шаҳноз Гулёрнинг шохобчалари уз тузилиши жиҳатидан анча мураккаб оригинал ашула йулларидир. Улар жозивали, ёқимли ҳам таъсирли оҳангларга бой. "Гулёри Шаҳноз" туркумида Ушшоқ ашула йуллари нуқтаи назаридан қараганда чалкашликлар кўзга ташланади. Дастлаб таркибий қисмларнинг лад асоси турлича, яъни Гулёр билан Шаҳнозда "До" пардасидан бошланган миксолидий лади, Чапандози Гулёрда ионий лади, Ушшоқ шохобчасида "соль" миксолидий лади асос бўлиб хизмат этади. Ушшоқнинг авжида товушқатор "До" лидий дейилган лад билан алмашинади.

Қашқарчаи Ушшоқ қисми ионий ладига мос бўлсада, куй мавзуи Ушшоқдан кўра "Дугоҳ" мақоми йулларига ҳамоҳангдир. Шундай қилиб, "Гулёри Шаҳноз", Рост мақоми иккинчи гуруҳ шўбалари тарзида эмас, ритми ва куй мавзуи турлича бўлган ашулалар туркумидан иборат.

Шунини таъкидлаш керакки, Рост мақомининг Ушшоқ шўбалари асосида Ўзбекистон ва Тожикистоннинг турли шаҳарларида унинг бошқа намуналари вазга келган эди. Булар Ушшоқи Самарқанд ёки Ушшоқи Ҳожи/Абдулазиз, Ушшоқи Ҳуқанд, Ушшоқи Содирхон деб номланиб уларнинг ҳаммаси Ростнинг Ушшоқ шўбалари каби тузилган ва мураккаб куй қиёфасига эга. Фарғона водийсида унинг патнисаки йуллари ҳам яратилган. Ушшоқнинг бу мисоллари Рост мақоми йуллари халқ орасида нақадар кенг тарқалганлигини кўрсатади.

Рост мақомининг Наврўзи Сабо ва Савти Сабо шўбалари устида гапирилганда, Ҳожи Абдулазиз Абдурашулов басталаган "Бебоқча" ашуласини ёслатиб ўтиш зарур. "Бебоқча" сузи тожикча "бебок" яъни жасур, илдам маъноларида, жонлироқ суръатда ижро этиладиган ашула йули ифодаси. Бу ашула йулининг куй оҳангги Савти Сабо йулларига ўхшайди. Лекин Тожикистон нашрида негадир "Бузрук" мақомига киритилган эди. Бебоқчанинг авж қисмида Ушшоқ намуди фойдаланилган, Ҳожи Абдулазиз унга Турк авжи басталаганлигини баъзи устозлар тан оладилар.

Шундай қилиб мақом намуналари жуда катта маҳорат билан яратилган ашула йулларидир. Уларнинг халқ орасида машҳур бўлганлиги, кенг ёйилганлиги тасодифий ҳол эмас албатта.

Урта Осиёнинг турли воҳаларида ўзига хос ижрочилик услуби бўлган. Шунга мувофиқ турли шаҳарларда кенг тарқалган мақом йуллари у ерда икром услуби ва тингловчилар таъбиғига мослаштирилиб баъзи ўзгаришлар билан икром этилиб келинди. Шу сабабли мақом йулларининг янгидан-янги намуналари пайзага келди. Вастакорлик санъатида маълум куй ва ашула йулларининг турли доира усулларига мослаштирилиб яратилган анъанаси мақомларнинг яқка айтиладиган ва туркумли турларининг пайзага келишида асосий омиллардан бири бўлиб келди. Мақомларнинг мазкур мақом йулларини кенг халқ оmmasига тарғиб қилишида муҳим аҳамиятга эга бўлди.

М У Н Д А Р И Ж А .

С У З Б О Ш И	3
1. К И Р И Ш	6
2. Ш А Ш М А Қ О М	8
3. М У Ш К И Л О Т Б У Л И М И	10
4. Н А С Р Б У Л И М И	12
5. Н А М У Д Л А Р	14
6. Б У З Р У К М А Қ О М И	24
7. Р О С Т	33
8. Н А В О	41
9. Д У Р Г О Х	51
10. С В Г О Х	60
11. И Р О Қ	69
12. Х О Р А З М М А Қ О М Л А Р И	74
13. Т О Ш К Е Н Т - Ф А Р Ф О Н А М А Қ О М Й У Л Л А Р И	80

МИНИСТЕРСТВО КУЛЬТУРЫ УЗБЕКИСТАНА
РЕСПУБЛИКАНСКИЙ МЕТОДИЧЕСКИЙ КАБИНЕТ.

ИСАК РАЖАБОВ
"ОСНОВЫ МАКОМОВ"

Р - Подписано в печать 12.02.92
Формат: 60x84^{1/16} Объем: 6,75 п. л.
Тираж: 500 Заказ: 284

Типография № 4 ТИПО Ибн-Сино
Ташкент - 700260 пр. Радикализм, 10.

ТАШКЕНТ 1992 г.