

ISSN 2181-5291

PSIXOLOGIYA

ILMIY JURNAL

НАУЧНЫЙ ЖУРНАЛ

SCIENTIFIC JOURNAL

№ 1, 2024

www.buxdu.uz



The journal was registered with the certificate № 05-45 on February 25, 2011 at Bukhara Region Press and Information Administration of Uzbekistan Press and Information Agency

According to the resolution №201/3 as of December 26, 2013 of the Presidium of Supreme Attestation Commission under the Cabinet of Ministers of the Republic of Uzbekistan the journal was included into the list of scientific journals in which scholarly articles on the scientific results of dissertations on Psychology must be published.

Address:

200117, Bukhara city,
K.Murtazoyev street, 11
Bukhara State University
Editorial and publishing
Department
Phone: +998 (94) 837-18-38

**The journal is published 4
times a year**

Website: www.buxdu.uz
E-mail:
nashriyot_buxdu@buxdu.uz

Jurnal O'zbekiston Matbuot va axborot agentligi Buxoro viloyat matbuot va axborot boshqarmasida 2011- yil 25-fevral № 05-45-sonli guvohnoma bilan ro'yxatga olingan.

Jurnal O'zbekiston Respublikasi Vazirlar Mahkamasi huzuridagi OAK Rayosatining 2013-yil 26-dekabrda 201/3-sonli qarori bilan psixologiya fanlari bo'yicha dissertatsiya ishlari ilmiy natijalari yuzasidan ilmiy maqolalar chop etilishi lozim bo'lgan ilmiy jurnallar ro'yxatiga kiritilgan.

Tahririyat manzili:

200117, Buxoro shahri,
K.Murtazoyev ko'chasi, 11-uy
Buxoro davlat universiteti
"Tahririy-nashriyot" bo'limi
Tel: +998 (94) 837-18-38

**Jurnal 1 yilda 4 marta
chiqadi.**

Website:
www.buxdu.uz
E-mail:
nashriyot_buxdu@buxdu.uz

Журнал зарегистрирован Бухарским областным управлением агентства печати и информации Республики Узбекистан. Свидетельство № 05-45 от 25.02.2011г.

Журнал включен в список обязательных выпусков ВАК при Кабинете Министров Республики Узбекистан на основании решения ВАК №201/3 от 26 декабря 2013 года для получения учёной степени доктора психологических наук.

Адрес:

город Бухара 200117,
улица М.Икбола, 11
Бухарский государственный
университет
Редакционный отдел
тел: +998 (94) 837-18-38

**Журнал выходит 4 раза в
год.**

Website:
www.buxdu.uz
E-mail:
nashriyot_buxdu@buxdu.uz



PSIXOLOGIYA

ILMIY JURNAL * НАУЧНЫЙ ЖУРНАЛ

1-son 2024-yil. * Выпуск 1. 2024 год.

TAHRIR HAY'ATI – РЕДАКЦИОННАЯ КОЛЛЕГИЯ:

BOSH MUHARRIR – ГЛАВНЫЙ РЕДАКТОР:

BAROTOV SH. R.

Psixologiya fanlari doktori, professor.

Xalqaro Psixologiya Fanlari Akademiyasining haqiqiy a'zosi (akademigi)

Действительный член (академик) Международной Академии психологических наук

MAS'UL KOTIB – ОТВ. СЕКРЕТАРЬ

Sayfullayeva N.Z. – pedagogika fanlari bo'yicha falsafa doktori (PhD)

XAMIDOV O.X.

Buxoro davlat universiteti rektori,
iqtisodiyot fanlari doktori, professor
SHOUMAROV G'B.

Psixologiya fanlari doktori, professor, O'zbekiston
Respublikasi Fanlar Akademiyasining haqiqiy a'zosi
UMAROV B.M.

Psixologiya fanlari doktori, professor
KOZLOV V.V. (Rossiya)

Psixologiya fanlari doktori, professor
MALI'X S.B. (Rossiya)

Psixologiya fanlari doktori, professor
KOROBENNIKOV I.A. (Rossiya)

Psixologiya fanlari doktori, professor
KARIMOVA V.M.

Psixologiya fanlari doktori, professor
SAFOYEV N.S.

Psixologiya fanlari doktori, professor
BEKMURODOV M.B.

Sotsiologiya fanlari doktori, professor
KADIROV U.D.

Psixologiya fanlari doktori, professor
JABBOROV A.M.

Psixologiya fanlari doktori, professor
OLIMOV Sh.Sh.

Pedagogika fanlari doktori, professor
JUMAYEV R.G'.

Siyosiy fanlari bo'yicha falsafa doktori (PhD), dotsent
NISHONOVA Z.T.

Psixologiya fanlari doktori, professor
NAZAROV A.M. Psixologiya fanlari doktori (DSc),
professor

IBODULLAYEV Z.R.

Tibbiyot fanlari doktori, professor
BEGMATOV A.S.

Falsafa fanlari doktori, professor

HUSEYNOVA A.A.

Falsafa fanlari doktori, professor
MUXAMEDOVA D.G.

Psixologiya fanlari doktori, professor
RUXIYEVA X.A.

Psixologiya fanlari nomzodi, professor
BAROTOVA D.SH.

Psixologiya fanlari doktori, dotsent
AKRAMOV V.R.

Tibbiyot fanlari doktori, dotsent
ZARIPOV G.T.

Texnika fanlari nomzodi, dotsent.

OSTONOV Sh.Sh.

Psixologiya fanlari bo'yicha falsafa doktori (PhD),
dotsent

RUSTAMOV Sh.Sh.

Psixologiya fanlari bo'yicha falsafa doktori (PhD),
dotsent

TILAVOV M.H.

Psixologiya fanlari bo'yicha falsafa doktori (PhD)

MUHARRIRLAR – РЕДАКТОРЫ:

Usmanova M.N. – psixol.fan.nom., professor

Muxtorov E.M. – psixol.fan.nom., dotsent

Raxmatova M.M. – filologiya fanlari bo'yicha falsafa
doktori (PhD), dotsent

Abuzalova M.K. - filologiya fanlari doktori, professor
Sobirova D.A. – psixologiya fanlari doktori (DSc),
professor

ТЕХНИК МУHARRIRLAR – ТЕХ.

РЕДАКТОРЫ:

Shirnova M.Sh., filologiya fanlari bo'yicha falsafa
doktori (PhD)



PSYCHOLOGY

SCIENTIFIC JOURNAL

Issue 1: 2024

EDITORIAL BOARD:

EDITOR-IN-CHIEF: **BAROTOV SH. R.**

Doctor of Psychology, professor, the member (academician) of International Academy of Psychological Sciences

EXECUTIVE SECRETARY: Sayfullaeva N.Z. – Doctor of Philosophy in Pedagogical Sciences (PhD)

XAMIDOV O.X.

Doctor of Economic Sciences, Professor,
The rector of Bukhara State University

SHOUMAROV G.B.

Doctor of Psychology, Professor, Full
member of the Academy of Sciences of the
Republic of Uzbekistan

UMAROV B.M.

Doctor of Psychology, Professor
The assistant of the editor-in-chief

KOZLOV V.V. (Russia)

Doctor of Psychology, Professor

MALIKH S.B. (Russia)

Doctor of Psychology, Professor

KOROBENNIKOV I.A. (Russia)

Doctor of Psychology, Professor

KARIMOVA V.M.

Doctor of Psychology, Professor

SAFOEV N.S.

Doctor of Psychology, Professor

BEKMURODOV M.B.

Doctor of Sociology, Professor

KADIROV U.D.

Doctor of Psychology, Professor

JABBOROV A.M.

Doctor of Psychology, Professor

OLIMOV Sh.Sh.

Doctor of Pedagogical Sciences, Professor

JUMAEV R.G.

PhD in Political Sciences, Docent

NISHONOVA Z.T.

Doctor of Psychology, Professor

NAZAROV A.M.

Doctor of Psychology, Professor

IBODULLAEV Z.R.

Doctor of Medical Sciences, Professor

BEGMATOV A.S.

Doctor of Philosophy, Professor

HUSEYNOVA A.A.

Doctor of Philosophy, Professor

MUXAMEDOVA D.G.

Doctor of Psychology, Professor

RUXIYEVA X.A.

Candidate of Psychology, Professor

BAROTOVA D.SH.

Doctor of Psychology, Docent

AKRAMOV V.R.

Doctor of Medical Sciences, Docent

ZARIPOV G.T.

Candidate of technical sciences, Docent

OSTONOV Sh.Sh.

PhD of Psychology, Docent

RUSTAMOV Sh.Sh.

PhD of Psychology, Docent

TILAVOV M.H.

PhD of Psychology

EDITORS:

Usmanova M.N. – Candidate of Psychology,
Professor

Mukhtorov E.M. – Candidate of Psychology,
Docent

Raxmatova M.M. – Doctor of
Philosophy in Philological Sciences
(PhD), Docent

Abuzalova M.K. – Doctor of Philological
Sciences, Professor

Sobirova D.A. Doctor of Psychology,
Professor

TECHNICAL EDITORS:

Shirinova M.Sh., Doctor of
Philosophy in Philological Sciences
(PhD)



Avlaev Orif Umirovich,

*Chirchiq davlat pedagogika universiteti Psixologiya kafedrası dotsenti,
psixologiya fanlari bo'yicha falsafa doktori (PhD)*

SHAXSNI KASBIY FAOLIYATIDA SOTSIAL INTELLEKTNING TA'SIRI JARAYONINI MATEMATIK MODELLASHTIRISH

Annotatsiya. Turli faoliyat subyektlari – pedagogika, texnika va aniq fanlar, agrar, iqtisodiyot ta'lim yo'nalishlari talabalari, oliy ta'lim muassasalari pedagoglari, umumiy o'rta ta'lim maktablari rahbarlari, tadbirkorlarning sotsial intellekti bilan shaxsiy kamoloti o'rtasidagi bog'liqliklar bo'yicha empirik tahlillarda sotsial intellekt bilan shaxs kamolotining o'zaro aloqadorligidagi differensatsiyalashuvlari yetakchi psixologik determinantlarda aks etdi. Bu esa, sotsial intellekti turli bo'lgan faoliyat subektlarining shaxsiy kamolotini ta'minlashga xizmat qiluvchi psixologik determinantlar ularning sotsial intellekti bilan uyg'unlashuv xususiyatiga egaligi matematik modellashtirish orqali ilmiy asoslangan. Natijalar ilmiy psixologik tahlil qilingan.

Kalit so'zlar: kasbiy faoliyat, matematik modellashtirish, chiziqli tenglama sotsial intellekt, shaxs kamoloti.

МАТЕМАТИЧЕСКОЕ МОДЕЛИРОВАНИЕ ПРОЦЕССА ВЛИЯНИЯ СОЦИАЛЬНОГО ИНТЕЛЛЕКТА В ПРОФЕССИОНАЛЬНОЙ ДЕЯТЕЛЬНОСТИ ЛИЧНОСТИ

Аннотация. В статье рассматривается связь социального интеллекта и личностного развития различных субъектов деятельности - педагогов, студентов технических и точных наук, студентов сельскохозяйственных, экономических факультетов, педагогов высших учебных заведений, руководителей общеобразовательных школ, предпринимателей. В эмпирическом анализе различий, дифференциаций во взаимосвязи социального интеллекта и зрелости личности нашли отражение ведущие психологические детерминанты. Научно обосновано на основе математического моделирования, что психологические детерминанты, служащие для обеспечения личностного развития субъектов с различным социальным интеллектом, имеют свойство гармонизировать с их социальным интеллектом. Результаты были проанализированы в научном и психологическом аспектах.

Ключевые слова: профессиональная деятельность, математическое моделирование, линейное уравнение, социальный интеллект, развитие личности.

MATHEMATICAL MODELING OF THE PROCESS OF THE INFLUENCE OF SOCIAL INTELLIGENCE IN PERSONAL PROFESSIONAL ACTIVITY

Abstract. The connection between social intelligence and the personal development of various subjects of activity - teachers, students of technical and exact sciences, students of agricultural, economic faculties, teachers of higher educational institutions, heads of secondary schools, entrepreneurs. In the empirical analysis of differences, differentiations, the relationship between social intelligence and personality maturity is reflected leading psychological determinants. It has been scientifically substantiated by mathematical modeling that the psychological determinants that serve to ensure the personal development of subjects with different social intelligence tend to harmonize with their social intelligence. The results were analyzed scientifically and psychologically.

Keywords: professional activity, mathematical modeling, linear equation, social intelligence, personality development.

Kirish. Subyektlarning faoliyat jarayonlarini matematik modellashtirish fanlararo tadqiqotlarda tabiiy va aniq fanlar hamda gumanitar fanlar bilimlarining o'zaro ta'siri tamoyillariga asoslanadi, shu jumladan, prognozlash, butun shaxs xususiyatlari bo'yicha ma'lumotlarni «yig'ish» muammolarini hal qilinadi (Krylov, 2000, 2010; Savchenko, 2002, 2008; Petrovskiy, 1992, 2004; Ushakov, Chernix, 2016; Lixoletov, 2019, 2020; Dmitrieva, Gryazeva-Dobshinskaya, 2013).

«Modellashtirish» atamasi model bilan bog'liq bo'lgan turli xil protseduralarni (yaratish, o'zgartirish, talqin qilish) amalga oshirishdan iborat bo'lgan ilmiy usulni bildirish va uni «taqlid qilish», «ko'paytirish»,

«analogiya» kabi toifalarni ochish uchun ishlatiladi. , “aks ettirish” ishlatiladi.”[5]. Bizning fikrimizcha, quyidagi formula universal bo‘lib, ushbu tushunchaning ma’nosini to‘liq ochib beradi:

aylanma «Modellashtirish - bu ... obyektning bilvosita amaliy va nazariy o‘rganish, bunda bizni bevosita qiziqtiradigan obyektning o‘zi emas, balki ba’zi bir yordamchi sun’iy yoki tabiiy ilmiy tizim (model): a) idrok qilinadigan obyekt bilan qandaydir obyektiv muvofiqlikda joylashgan; b) bilishning ma’lum bosqichlarida uni almashtirishga qodir va v) tadqiqot davomida modellashtirilgan obyektning o‘zi haqida pirovard ma’lumot beradi» [6].

Psixologiyada «modellashtirish» atamasining turli xil ta’riflaridan biz eng ko‘p uchraydigan quyidagi ta’riflarni ajratib ko‘rsatishimiz mumkin. Ushbu konsepsiyaning barcha ko‘p qirraliligini o‘rib olish.

Birinchidan, modellashtirish kognitiv faoliyat shakli sifatida, shu jumladan fikrlash va tasavvur. Ikkinchidan, modellashtirish obyektlar va hodisalarni ularning modellari orqali tushunish usuli sifatida. Uchinchidan, modellashtirish qanday modelni bevosita yaratish va takomillashtirish jarayoni sifatida [5].

Shunga ko‘ra, ijtimoiy psixologiyada modellashtirish usuli bilan biz ijtimoiy-psixologik hodisani (predmet, jarayon va boshqalar) bilvosita amaliy va nazariy jihatdan o‘rganishni tushunamiz. ba’zi sun’iy yoki tabiiy ravishda yaratilgan tizim (model) yordamida.

Modellashtirish usulidan foydalanishni tahlil qilish asosida uning bilish usuli, shu jumladan ijtimoiy-psixologik hodisalarni bilish usuli sifatidagi xususiyatlari aniqlandi:

- 1) vizual, ko‘rgazmali asosdan foydalanish;
- 2) analogiya orqali xulosa chiqarish orqali yangi bilimlarni olish;
- 3) model va asl nusxa o‘rtasida gomomorfizm yoki izomorfizm munosabatlarini o‘rnatish.

Ijtimoiy psixologiyada modellashtirish usulidan foydalanishga yondashuvlar tahlilining asosiy natijalarini quyidagicha ko‘rsatish mumkin.

Ijtimoiy psixologiyada modellashtirish usulining birinchi xususiyati vizual, ko‘rgazmali asosning mavjudligidir.

Sotsial intellektning shaxs kamolotiga ta’siri jarayonini matematik modellashtirish uchun chiziqli tenglamalar tizimi qo‘llanildi, shu jumladan, 2 ta tenglama, ularning har biri **shaxs kamolotiga sotsial intellektning ta’siri** tendensiyalarining rivojlanishini tavsiflaydi:

Shaxs kamolotida sotsial intellektning ta’siri parametrlarini o‘zgartirishga qaratilgan subyektlarning faoliyati (Y o‘zgaruvchisi) va shaxs kamolotini ta’minlashga qaratilgan faoliyatni barqarorlashtirish (X o‘zgaruvchisi) (1-2 tenglamalar tizimi).

Ushbu tenglamalar tizimida Y va X sotsial intellekt va shaxs kamolotining integral ko‘rsatkichlari bo‘lib, koeffitsiyentlar tegishli faoliyat jarayonlarining asosiy psixodiagnostik ko‘rsatkichlariga tengdir.

Tadqiqotda har bir kasb yo‘nalishi uchun subyektlarning **sotsial intellekt va shaxs kamoloti ko‘rsatkichining** integral ko‘rsatkichlari aniqlandi:

Shaxs kamolotida sotsial intellektning rivojlanish jarayonini o‘rganish bo‘yicha o‘tkazilgan tajriba natijalari bilan shu jarayonni matematik modellashtirish natijalarini (Y_t va Y_m) o‘zaro solishtirish natijalari aniqlandi.

Tadqiqotning maqsadi subyektlarning psixologik diagnostikasi natijalariga ko‘ra **shaxs kamolotini ta’minlovchi sotsial intellekt jarayonlarini** matematik modellashtirish usulini ishlab chiqish bo‘lib, uni aniqlash uchun har bir jarayon uchun qiymatlarning maqbul diapazonini aniqlashga qaratilgan.

Tadqiqot usullari - manbalarni nazariy qiyosiy tahlil qilish, ilmiy, uslubiy va rasmiy manbalarni umumlashtirish, Internet manbalarini analiz va sintez qilish; shaxs tipologiyasini o‘rganishga yondashuvlarning tasniflash maqsadida o‘rganilayotgan masalalar bo‘yicha ilmiy ishlar va dissertatsiyalarning mantiqiy mazmuniy tahlili, kuzatishni o‘z ichiga olgan. Shuningdek, Dj.Gilfordning «Sotsial intellektni o‘rganish» metodikasining moslashtirilgan varianti; shaxs kamolotini baholash bo‘yicha E.G‘ozievning “Barkamol (komil) insonni baholash” metodikasi. Olingan natijalarning ishonchlilik darajasi matematik-statistik metodlaridan K.Pirsonning r-korrelyatsiya koeffitsiyentini qo‘llash orqali tasdiqlandi.

Shaxs kamolotini ta’minlash uchun zarur bo‘lgan turli faoliyatda **sotsial intellekt** jarayonlarini birlashtirish orqali shaxs kamolotining muvaffaqiyatini ta’minlash va differentsiatsiya qilish mezonlari ishlab chiqiladi.

Shunga ko‘ra, usulni ishlab chiqishning birinchi bosqichida subyekt faoliyatidagi ikkita tendensiya – **sotsial intellekt** va shaxs kamoloti natijalari o‘rtasidagi o‘zaro ta’sirning mumkin bo‘lgan turlarini tahlil qilish kerak.

I bosqich. Modellashtirish usulini ishlab chiqish bosqichi: sotsial intellekt va shaxs kamoloti natijalarining o‘zaro ta’siri variantlarini tahlil qilish.

Bu bosqichda ikkita ko‘rsatkich, ya’ni **sotsial intellekt** va shaxs kamoloti natijalarining o‘zaro ta’sirini shaxs psixologiyasida keng tarqalgan tahlil qilish asosida shaxs kamolotini o‘rganish amalga oshirildi.

V. Volterra bir hududda yashovchi ikki populyatsiyaning rivojlanish (o'sish) tendensiyalarini o'rgandi (Volterra, 2004). U ikki populyatsiyaning o'zaro ta'sirini matematik modellashtirish uchun differensial va integro-differensial tenglamalardan foydalanilgan.

II bosqich. Modellashtirish usulini ishlab chiqishning 2 bosqichi: psixologik tadqiqotlardagi qarama-qarshi tendensiyalarning o'zaro ta'siri variantlarini tahlil qilish.

Ikki qarama-qarshi tendensiya o'rtasidagi o'zaro ta'sir turini tahlil qilish asosida shunga o'xshash modellar psixologik tadqiqotlarda aniqlangan.

Shunday qilib, shaxsning sotsial intellekti va uning kamoloti natijalarining o'zaro ta'siri bo'yicha subyektning strategiyalarini o'rganildi. Ushbu tadqiqotlarga asoslanib shaxs sotsial intellektining rivojlanish jarayonini matematik modellashtirish asosida tahlil qilish natijasida quyidagilar aniqlandi:

O'tkazilgan tadqiqotlar natijasida shaxs sotsial intellekti uning kamolotining quyidagi 6 ta tarkibiy xususiyatlari bilan bog'liqligi aniqlangan:

1. Shaxsning yo'nalganligi;
2. Shaxsning umumiy xususiyatlari;
3. Shaxsning o'ziga xos xususiyatlari;
4. Ijtimoiy ta'sir etuvchanlik;
5. Tashkilotchilikka qobiliyatlilik;
6. Tashkilotchilik qobiliyatining individual farqlari.

Bu holda shaxs sotsial intellektining rivojlanish jarayonini yuqorida ko'rsatilgan shaxs kamolotining xususiyatlari asosida modellashtirish uchun sotsial intellektning ushbu xususiyatlari bilan quyidagicha chiziqli bog'langan, deb faraz qilish mumkin:

$$y = a + b_1x_1 + b_2x_2 + b_3x_3 + b_4x_4 + b_5x_5 + b_6x_6. \tag{1}$$

Bu yerda y – shaxsning sotsial intellektini bildiruvchi ko'rsatkich bo'lib, u erksiz o'zgaruvchi vazifasini bajaradi.

x_1 – Shaxsning yo'nalganligi, x_2 – Shaxsning umumiy xususiyatlari, x_3 – Shaxsning o'ziga xos xususiyatlari, x_4 – Ijtimoiy ta'sir etuvchanlik, x_5 – Tashkilotchilikka qobiliyatlilik, x_6 – Tashkilotchilik qobiliyatining individual farqlari.

a, b_1, b_2, \dots, b_6 – qiymatlari aniqlanishi lozim bo'lgan o'zgarmas koeffitsiyentlar.

Noma'lum koeffitsiyentlarning qiymatlarini aniqlash uchun eng kichik kvadratlar usulidan foydalanish mumkin. Natijada quyidagi chiziqli tenglamalar sistemasini hosil qilish mumkin:

$$\begin{aligned} \sum y &= na + b_1 \sum x_1 + b_2 \sum x_2 + \dots + b_p \sum x_p, \\ \sum yx_1 &= a \sum x_1 + b_1 \sum x_1^2 + b_2 \sum x_2x_1 + \dots + b_p \sum x_px_1, \tag{2} \\ \dots \sum yx_p &= a \sum x_p + b_1 \sum x_1x_p + b_2 \sum x_2x_p + \dots + b_p \sum x_p^2. \end{aligned}$$

(2) tenglamalar sistemasini yechish va noma'lum a, b_1, b_2, \dots, b_p koeffitsiyentlarning qiymatlarini topish uchun pedagoglar o'rtasida o'tkazilgan tajriba natijalari aks ettirilgan 1-jadvaldan foydalanamiz. Ushbu jadvalda shaxs sotsial intellekti uning kamolotining yuqorida keltirilgan tarkibiy xususiyatlari bilan sonli bog'liqligi haqidagi ma'lumotlar pedagoglar o'rtasida o'tkazilgan tajriba asosida keltirilgan.

1-jadval.

Pedagoglarda sotsial intellektning rivojlanish jarayonini o'rganish bo'yicha o'tkazilgan tajriba natijalari

y	x₁	x₂	x₃	x₄	x₅	x₆
Sotsial intellekt	Shaxsning yo'nalganligi	Shaxsning umumiy xususiyatlari	Shaxsning o'ziga xos xususiyatlari	Ijtimoiy ta'sir etuvchanlik	Tashkilotchilikka qobiliyatlilik	Tashkilotchilik qobiliyatining individual farqlari
25	26	25	23	25	26	16
29	30	34	28	27	31	16
28	29	30	32	27	35	18
25	26	24	25	24	25	15
32	33	33	33	32	28	18
29	30	27	38	36	31	20
27	28	32	30	27	27	13
32	33	30	28	25	30	13
35	36	33	31	33	29	11

30	36	30	31	34	30	12
27	28	32	29	33	33	11
22	24	24	20	25	24	10
30	39	28	29	30	29	15
30	36	33	35	30	33	20
31	32	33	28	28	25	12

III bosqich. Subyektlarning sotsial intellekti va ularning kamoloti natijalari o‘zaro ta’sirini modellashtirish usulini ishlab chiqish.

Hisoblash natijalari asosida pedagoglar o‘rtasida sotsial intellektning rivojlanish jarayonini quyidagi chiziqli munosabat bilan modellashtirish mumkinligi aniqlandi:

$$y = 3,346 + 0,499x_1 + 0,247x_2 + 0,157x_3 + 0,01x_4 - 0,007x_5 - 0,15x_6. \quad (3)$$

2-jadvalda solishtirish uchun tajriba natijalari (1-jadval asosida) va (3) chiziqli munosabat yordamida modellashtirish natijalari keltirilgan.

2-jadval.

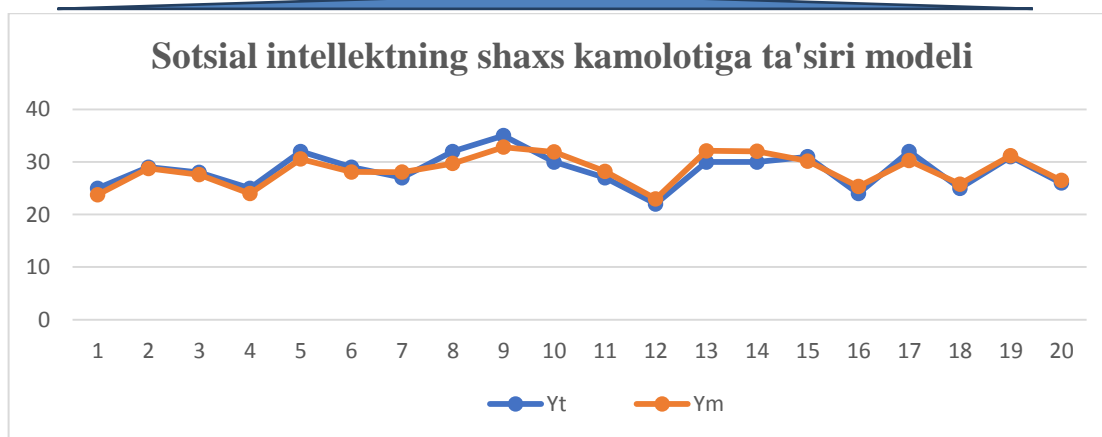
Turli xil kasbiy yo‘nalishli respondentlar sotsial intellektining ular kamolotiga ta’siri jarayonini o‘rganish bo‘yicha o‘tkazilgan tajriba natijalari bilan shu jarayonni matematik modellashtirish natijalarini o‘zaro solishtirish jadvali

Pedagoglar		Iqtisodchilar		Agrarchilar		Tadbirkor		Texniklar		Maktab rahbari	
Yt	Ym	Yt	Ym	Yt	Ym	Yt	Ym	Yt	Ym	Yt	Ym
25	23,774	35	33,466	35	29,276	29	25,32	28	23,988	32	30,257
29	28,763	29	30,335	29	25,77	34	30,264	34	30,569	24	23,275
28	27,576	37	36,361	35	28,763	27	25,786	30	28,094	30	29,262
25	23,988	38	35,027	35	27,576	31	31,206	31	28,063	28	27,576
32	30,569	32	32,341	29	23,988	29	26,476	31	29,709	24	23,988
29	28,094	29	33,997	37	30,569	39	29,259	35	32,805	28	30,569
27	28,063	34	33,466	39	28,094	29	23,275	35	30,42	27	28,593
32	29,709	36	28,838	32	28,063	35	29,262	31	28,224	28	27,569
35	32,805	29	36,361	33	29,709	35	27,576	24	22,972	32	29,709
30	31,917	36	34,528	36	32,805	29	23,988	26	24,772	33	31,807
27	28,224	38	32,341	36	31,917	37	30,569	30	28,763	32	30,919
22	22,972	32	34,029	35	28,224	38	28,094	30	27,576	30	28,224
30	32,123	33	36,511	26	22,972	32	27,569	24	23,988	22	22,972
30	32,025	36	35,937	35	32,123	33	29,709	30	30,569	28	24,772
31	30,166	36	31,986	39	32,025	36	32,805	25	28,094	30	28,763

Izoh: Y_t - sotsial intellekt natijalari;

Y_m - matematik modellashtirish natijalari;

Ushbu 2-jadval va 1-rasmdagi ma’lumotlardan ko‘rinib turibdiki, pedagoglarda sotsial intellektning rivojlanish jarayonini o‘rganish bo‘yicha o‘tkazilgan tajriba natijalari bilan shu jarayonni matematik modellashtirish natijalari asosan bir-biriga yaqin va shunga ko‘ra ular bir-birining to‘g‘ri ekanligini tasdiqlaydi, deb hisoblash mumkin. Bu esa, o‘tkazilgan tadqiqot natijalarining ishonarliligini asoslaydi.



Y_t - sotsial intellekt natijalari;

Y_m - matematik modellashtirish natijalari;

1-rasm. Pedagoglar sotsial intellektining ular kamolotiga ta'siri jarayonini o'rganish bo'yicha o'tkazilgan tajriba natijalari bilan shu jarayonni matematik modellashtirish natijalarini o'zaro solishtirish diagrammasi

Xulosalar. 1. Turli faoliyat subyektlari – pedagogika, texnika va aniq fanlar, agrar, iqtisodiyot ta'lim yo'nalishlari talabalari, oliy ta'lim muassasalari pedagoglari, umumiy o'rta ta'lim maktablari rahbarlari, tadbirkorlarning sotsial intellekti bilan shaxsiy kamoloti o'rtasidagi bog'liqliklar bo'yicha empirik tahlillarda sotsial intellekt bilan shaxs kamolotining o'zaro aloqadorligidagi differentsiyalashuvlari yyetakchi psixologik determinantlarda aks etdi. Bu esa, sotsial intellekti turli bo'lgan faoliyat subektlarining shaxsiy kamolotini ta'minlashga xizmat qiluvchi psixologik determinantlar ularning sotsial intellekti bilan uyg'unlashuv xususiyatiga ega bo'lib, har xil faoliyat egalarida o'ziga xosligi (tegishli determinantlari) bilan ajralib turishi ilmiy asoslangan.

2. Hisoblash natijalari asosida turli faoliyat subektlari o'rtasida sotsial intellektning rivojlanish jarayonini yuqoridagi chiziqli tenglamalar tizimi asosida subyektlarning sotsial intellekti va ularning kamoloti natijalarining o'zaro ta'siri ko'rsatkichlarini hisoblash tartibi ishlab chiqildi va sinovdan o'tkazildi. Ushbu protsedura quyidagilarni o'z ichiga oladi:

Subyektlar faoliyatida sotsial intellekt omillarining psixodiagnostik ko'rsatkichlari bilan bog'liqligidan kelib chiqqan holda, tegishli shaxslarning kamoloti darajasini oshiradigan yoki kamaytiradigan konstantalarni aniqlash;

sotsial intellekt darajasini hisobga olgan holda formulalar yordamida shaxsning kamoloti ko'rsatkichlarini hisoblash ko'rsatkichlarining o'zaro ta'sirini aniqlash mumkin.

3. Shaxs kamolotida sotsial intellekt komponentlarini rivojlanishiga ta'sir etuvchi mexanizmlarini matematik modellashtirish orqali ilmiy asoslangan.

Adabiyotlar:

1. Avlaev O.U. Sotsial intellekt – shaxs kamolotini ta'minlashning psixologik determinanti. Монография. – Т.: “Фан зиёси” нашриёти, 2022. -159 б.

2. Авлаев О. У., Маматкулова З. Г. (2019). Динамика межличностного отношения компонентов социального интеллекта студентов. Наука и образование сегодня, (12), 67-71.

3. Куницына В.Н., Казаринова Н.В., Погольша В.М. Межличностное общение. – СПб.: Питер, 2002. – С. 469–474.

4. Неймарк Ю.И. Математическое моделирование как наука и искусство: Учебник. –2-е изд., испр. и доп. – Н. Новгород: Изд-во Нижегородского госуниверситета, 2010. – 420 с.

5. Никандров В.В. Метод моделирования в психологии: учеб. пособие / В.В. Никандров. – СПб.: Речь, 2003. – 55 с.

№		bet
		сmp
		pag e
1	Баратов Хумоюн Шарифович	3
	Бўлажак жисмоний тарбия ўқитувчилари касбий тайёргарлигини ошириш педагогик-психологик муаммо сифатида	
	Совершенствование профессиональной подготовки будущих учителей физической воспитания как педагогическая и психологическая проблема	
	Improving professional training of future physical education teachers as a pedagogical and psychological problem	
2	Abdurahmonova Zuhra Abdurahmon qizi	7
	Shaxs sanogen tafakkur xususiyatlarining namoyon bo'lishini o'rganish natijalari	
	Результаты изучения проявления характеристик саногенного мышления личности	
	The results of studying the appearance of characteristics of personal sanogenic thinking	
3	Abduraximova Shaxnoza Raxmonjonovna	13
	Talabalarning o'quv faoliyatida stressga bardoshlilikning ijtimoiy-psixologik omillari	
	Социально-психологические факторы стрессоустойчивости в учебной деятельности студентов	
	Social-psychological factors of stress resistance in students' educational activity	
4	Abdurazzaqov Shuxratbek Zafarjon o'g'li	20
	Talabalar kreativ kompetensiyasining ijtimoiy-psixologik determinantlari	
	Чувствительный период творческого формирования	
	Social-psychological determinants of creative competence of students	
5	Жумаев Улўзбек Сатторович	27
	Шахс психологиясида "детерминация" категориясининг ўрни ва ахамияти	
	Роль и значение категории «детерминация» в психологии личности	
	The role and meaning of the category "determination" in personality psychology	
6	Abdusamatov Xasanboy Usmonjon o'g'li	32
	Talabalarda oilaviy baxt haqidagi tasavvurlarni namoyon bo'lishining ijtimoiy-psixologik xususiyatlari	
	Социально-психологическая характеристика проявления у студентов представлений о семейном счастье	
	Social-psychological characteristics of students' display of ideas about family happiness	
7	Aminova Dilnoza Orifjonovna	40
	Professional ta'lim o'quvchilarida kasbiy imijni shakllantirishning muhim psixologik jihatlari	
	Важные психологические аспекты формирования профессионального имиджа у студентов по профилю «Профессиональное образование»	
	Important aspects of professional image formation in professional education students	
8	Ataxo'jayeva Shaxlo Anvarovna	44
	Oliy ta'lim chet tili fani o'qituvchilarida sotsial emotsional kompetentlikning namoyon bo'lishi	
	Демонстрация социально-эмоциональной компетентности у преподавателей иностранного языка в вузе	
	Demonstration of social-emotional competence in higher education foreign language teachers	

9	<i>Avlaev Orif Umirovich</i>	48
	Shaxsni kasbiy faoliyatida sotsial intellektning ta'siri jarayonini matematik modellashtirish	
	Математическое моделирование процесса влияния социального интеллекта в профессиональной деятельности личности	
	Mathematical modeling of the process of the influence of social intelligence in personal professional activity	
10	<i>Axmedov Davlatbek Saloxidin o'g'li</i>	53
	Nodavlat oliy ta'lim muassasalari talabalarida kognitiv jarayonlarining integratsiyalashgan ta'lim modellari	
	Интегрированные образовательные модели познавательных процессов у студентов негосударственных вузов	
	Integrated educational models of cognitive processes in students of non-state higher education institutions	
11	<i>Fayziyeva Umida Asadovna</i>	57
	Bo'lajak o'qituvchilarning kasbiy sifatlarini rivojlantirish determinatlari	
	Детерминанты развития профессиональных качеств будущих учителей	
	Determinants of development of professional qualities of future teachers	
12	<i>Baxronova Dildora Esanovna</i>	61
	Bolalarning intellektual rivojlanish usullarini o'rganish mexanizmlari	
	Механизмы изучения методов интеллектуального развития детей	
	Mechanisms of learning methods of children's intellectual development	
13	<i>Bekmurodova Hafiza Nomoz qizi</i>	66
	O'smirlarni kasbga yo'naltirish jarayonida mahallada psixologik xizmatni tashkil etilishining amaliy asoslari	
	Практические основы организации психологической службы в махалле в процессе профориентации подростков	
	Practical bases of organization of psychological service in makhalla in the process of career guidance of adolescents	
14	<i>Bilolova Zamira Baxtiyarovna</i>	73
	Yoshlarni ota-onalik mas'uliyatiga tayyorlashning ijtimoiy-psixologik xususiyatlari	
	Социально-психологические особенности подготовки молодёжи к родительской ответственности	
	Socio-psychological characteristics of preparing young people for parental responsibility	
15	<i>Boltayev Sardor Ibodovich</i>	77
	Keksalik davrida empatiyaning namoyon bo'lish xususiyatlari	
	Особенности проявления эмпатии в старческом периоде	
	Features of empathy in old age	
16	<i>Djalalova Mohinur Abdusattor qizi</i>	81
	Maktabgacha yosh davri bolalari ruhiy salomatligining ijtimoiy-psixologik omillari va psixodiagnostikasi	
	Социально-психологические факторы и психодиагностика психического здоровья детей дошкольного возраста	
	Social-psychological factors and psychodiagnostics of mental health of preschool children	
17	<i>Dosjanova Yulduzkhan Rahatovna</i>	85
	"Diniy qadriyatlarga yo'nalganlik" so'rovnomasining metodologik asosi va birlamchi tahlil natijalari	
	Методологическая основа и результаты первичного анализа анкеты «Ориентация на религиозные ценности»	
	Methodological basis and primary analysis results of the "Orientation to religious values" questionnaire	

18	<i>Dursunov Sardor Axmat o'g'li</i>	89
	Irxondrial shaxslarning klinik psixologik va neyropsixologik xususiyatlari	
	Клинико-психологическая и нейropsихологическая характеристика ипохондриальных лиц	
	Clinical psychological and neuropsychological characteristics of hypochondriacs	
19	<i>Ikramov Amirbek Aminovich</i>	93
	Jismoniy tarbiya va sport bo'yicha o'qituvchi-murabbiy faoliyatining ijtimoiy-psixologik xususiyatlari	
	Социально-психологические особенности деятельности учителя-тренера по физической культуре и спорту	
	Socio-psychological features of the activities of a teacher-coach in physical education and sports	
20	<i>Ismatova Dilafuz Tuymuratovna</i>	100
	Ota-ona va farzandlar o'rtasidagi munosabatlarning ijtimoiy-psixologik asoslari	
	Социально-психологические основы отношений между родителями и детьми	
	Socio-psychological foundations of relations between parents and children	
21	<i>Jumaniyazova Ilmira Kamiljanovna</i>	104
	Insult o'tkazgan bemorlarning emotsional holatlarining nazariy va amaliy tahlili	
	Теоретический и практический анализ эмоциональных состояний больных, перенёвших инсульт	
	Theoretical and practical analysis of emotional states of stroke patients	
22	<i>Kalandarova Madina Baxadirovna</i>	108
	Tug'ruqdan keyingi davrda ayollar bilan psixokorreksion ish olib borishning psixologik asoslari	
	Психологические основы психокоррекционной работы с женщинами в послеродовом периоде	
	Psychological basis of psychocorrection work with women in the postpartum period	
23	<i>Mamatova Nazira Djurakulovna</i>	112
	Nikoh va oila munosabatlarning psixoterapevtik usullari	
	Психотерапевтические методы брака и семейных отношений	
	Psychotherapeutic methods of marriage and family relations	
24	<i>Mirashirova Nargiza Anvarovna</i>	118
	Psixologning kasbiy shakllanishida "Men" konsepsiyasi muammosining nazariy yondashuvlari	
	Теоретические подходы к проблеме концепции «Я» в профессиональном формировании психолога	
	Theoretical approaches to the problem of the concept "I" in the professional formation of a psychologist	
25	<i>Narbasheva Mexri Achilovna</i>	122
	Xalq o'yinlarining rivojlantiruvchi funksiyalarini oshirishning pedagogik-psixologik asoslari	
	Педагогические и психологические принципы повышения развивающих функций народных игр	
	Pedagogical and psychological principles of enhancing the developmental functions of folk games	
26	<i>Narmuradova Rayhon Uktamovna</i>	128
	Oilaviy nizolar: kelib chiqish sabablari hamda bartaraf etish masalalari	
	Семейные конфликты: причины возникновения и проблемы устранения	
	Family conflicts: causes of origin and problems of elimination	
27	<i>Narzulloeva Salomatbonu Sunnatulloeyvna</i>	133
	Tibbiyot hamshiralari faoliyatida shaxslilik xususiyatlari namoyon etilishining psixologik determinantlari	
	Психологические детерминанты проявления особенностей личности в деятельности медсестёр	

	Psychological determinants of personality in the activity of a nurse	
	<i>Niyazova Nilufar Farhadovna</i>	137
28	SOS O'zbekiston bolalar mahallalari o'smir yoshidagi tarbiyalanuvchilarining psixologik tavsifi	
	Психологическое описание воспитуемых подросткового возраста детских махаллей в SOS Узбекистане	
	Psychological description of adolescents brought up in children's mahallas in SOS Uzbekistan	
	<i>Nurmatov G'ayrat Mustofoqulovich</i>	141
29	Boshlang'ich ta'lim o'qituvchilarining kasbiy prognostik kompetensiyalarini rivojlantirish shart-sharoitlari	
	Условия развития профессиональных прогностических компетенций учителей начального образования	
	Conditions for development of professional prognostic competences of primary education teachers	
	<i>Olimov Laziz Yarashovich</i>	146
30	Sud-psixolog eksperti kompetentligining namoyon bo'lishi	
	Демонстрация компетентности судебного психолога-эксперта	
	Demonstration of competence of forensic psychologist expert	
	<i>Qodirova Odina Djurabaevna</i>	153
31	Talabalar emotsional intellektini rivojlanishiga oila va ta'limning psixologik ta'siri	
	Психологическое влияние семьи и образования на развитие эмоционального интеллекта студентов	
	The psychological impact of family and education on the development of students' emotional intelligence	
	<i>Qoryog'diyev Sherzod Shuxrat o'g'li</i>	157
32	Shaxs ehtiyojlarida kasbiy yo'nalganlik namoyon bo'lishining psixologik prediktorlari	
	Психологические предикторы проявления профессиональной направленности в личных потребностях	
	Psychological predictors of vocational orientation in personal needs	
	<i>Qurbonboyev Azimbek Nazirboy o'g'li</i>	164
33	Ta'lim jarayonida talabalarning o'zini o'zi faollashtirish dinamikasi	
	Динамика самоактивизации студентов в образовательном процессе	
	Dynamics of students' self-activation in the educational process	
	<i>Raxmanova Dilnoza Farmanovna</i>	168
34	Inspektor-psixolog faoliyati kasbiy kompetentligini takomillashtirishning metodologik manbalari	
	Методологические источники повышения профессиональной компетентности инспектора-психолога	
	Methodological sources for increasing the professional competence of inspector-psychologist	
	<i>Raxmatova Nodira Imamovna</i>	173
35	Bo'lajak boshlang'ich sinf o'qituvchilarini tayyorlashda kreativ fikrlashning ahamiyati	
	Значение креативного мышления в подготовке будущих учителей начальных классов	
	The importance of creative thinking in the training of future primary teachers	
	<i>Ro'ziyev Umar Muzafarovich</i>	177
36	O'spirinlarda ijtimoiy fobiya holatlarining diagnostikasi	
	Диагностика состояний социальной фобии у подростков	
	Diagnosis of social phobia in adolescents	
	<i>Ro'ziqulov Faxriddin Rasulovich</i>	181
37	O'zbekistonda ajralishning ijtimoiy, etnopsixologik muammolari va ularni oldini	